

# Bruyères

ACTU

FÉVRIER 2023 • #83

Le magazine des Bruyérois



*Bruyères*  
LE CHÂTEL  
TERRITOIRE RÉACTIF



## Foodtruck Galettes de sarrasin

salées ou sucrées - cuisine maison

**Tous les mardis midi et soir**

à Bruyères devant la mairie

et pour vos repas associatifs et familiaux

**résa : 06.71.89.68.71**



**Supermarché**

# coccinelle

Les courses comme j'aime

**Livraison gratuite à domicile - Ouvert 7j / 7j**

📍 32 rue de la Libération - 91680 Bruyères-le-Châtel

☎ Tél : 01 64 95 86 52



## TÉLÉCHARGEZ GRATUITEMENT L'APPLICATION PANNEAUPOCKET

Disponible sur Play Store (Android), App Store (Apple)  
ou AppGallery (Huawei)



Retrouvez également toutes les infos et alertes des  
communes depuis un ordinateur sur  
[app.panneaupocket.com](http://app.panneaupocket.com)

OFFERT PAR LA MAIRIE DE VOTRE COMMUNE

Pour vous informer et vous alerter, votre Mairie  
s'équipe de **PanneauPocket**.

Toute l'actualité de votre Commune, les  
événements, les informations de coupures  
réseaux, travaux sur la voirie, alertes météo et  
bien plus encore... seront toujours dans votre  
poche, où que vous soyez, quand vous le  
souhaitez.



**PAYSAGES  
PARCS ET JARDINS**



CRÉATIONS - ENTRETIEN - ÉLAGAGE  
SERVICES À LA PERSONNE

**SAS LECOMTE-LANGÉ**

29, Chemin de Saint-Arnoult  
91680 BRUYÈRES-LE-CHÂTEL

01 64 90 15 52 - [lecomte.lange@orange.fr](mailto:lecomte.lange@orange.fr)

**Vous souhaitez  
faire paraître un encart  
publicitaire ?**

Renseignez-vous auprès du  
service communication de la ville à  
**[communication@bruyereslechatel.fr](mailto:communication@bruyereslechatel.fr)**  
ou au 01 64 90 07 18.



# sommaire

## ensemble

- Noël à Bruyères
- Concert de gospel
- Collecte de denrées

## actus

- Bineau 2023
- Bon Coin Bruyérois
- Voyage intergénérationnel
- La Passerelle
- Recensement citoyen
- Eclairion
- EVET
- Formation BAFA

## zoom

- Cap sur le Finistère

## bouger

- Expo Les mangas
- Maria et l'autre
- Cocon, coquille, cachette
- Les racines rouges

## environnement

- Tri des emballages : 38% d'erreurs

## infos

- Repair café
- Carte aggro-sports
- État-civil
- Hommages

## tribunes

### Directeur de la publication :

Thierry Rouyer

### Comité de rédaction :

Thierry Rouyer, Sophie Hubert-Tiphangne, Gwenaëlle Warnet, Nelly Bidault, Aurélie Klitting

**Photos :** service communication sauf mentions

**Impression :** Grenier

**Conception / réalisation :** Pellicam SN

**Publicité :** service communication

**Tél. :** 01 64 90 07 18



Thierry ROUYER lors du tournage de la vidéo des vœux pour souhaiter la bonne année aux administrés et évoquer les enjeux 2023.

## Bruyéroises, Bruyérois

Je suis originaire de l'Allier, petit village de 650 habitants, dont le nombre n'a pas changé en 60 ans. Chef-lieu de canton, traversé par une route nationale, les élus ont refusé toutes constructions. Les commerces ont fermé, le collège s'est construit dans le village d'à côté, les maisons se sont vidées, les artisans ont périclité et les jeunes sont tous partis.

Cette expérience vécue est sans doute à l'origine de ma volonté de ne pas voir mon village d'accueil subir le même sort. L'attractivité par la proximité des services, les propositions de loisirs, les commerces, l'emploi, l'offre de culture est ce que je propose depuis 20 ans.

Avec l'arrivée d'Eclairion, nous allons prendre la lumière. « Calculer plus vite pour un monde meilleur » c'est la vision d'avenir de cet équipement. Les 2 dernières crises, COVID 19 et guerre en Ukraine, pointent notre vulnérabilité. Notre souveraineté est à retrouver mais certainement pas dans le sens où certains l'entendent en refusant tout accueil de nouveaux habitants.

Eclairion sera le premier centre de calcul de France dédié à l'hébergement en colocation de calculateurs haute densité au sein de modules containers. Imaginé, conçu et développé par un groupement d'investisseurs français, il va offrir à ses clients (grandes entreprises, PMI et PME) une infrastructure de recherche, entièrement modulaire et respectueuse de l'environnement. Ce n'est pas moins qu'une enveloppe de 200 millions d'euros qui est attribuée à ce projet.

Les technologies de simulation numérique ont ouvert un champ d'application inexploité dans tous les domaines d'activité. Dans l'agriculture, la modélisation est capable de prendre en compte le caractère multi-objectif de la production agricole en fournissant à l'agriculteur un diagnostic, une prévision et des conseils. Qu'en sera-t-il pour la santé, la recherche, l'énergie ? L'incertitude a toujours accompagné le chercheur.

Je serai moins ambitieux et je me satisferai en tant que citoyen de « Calculer plus vite pour manger mieux » ou de « Calculer plus vite pour économiser nos ressources ».

**Thierry ROUYER**

Maire de Bruyères-le-Châtel



## ANIMATION

# Fête de Noël

03 | 12

**L'association Bienvenue Les Copains et la Municipalité se sont associées pour organiser une belle et joyeuse fête de Noël le 3 décembre en centre ville. Stands d'exposants, piste de luge, chaises volantes, spectacles, concert ont rythmé cet après-midi festif pour le plaisir des petits, comme des grands !**



Le Père Noël est passé par Bruyères-le-Châtel pour saluer les enfants venus nombreux pour l'occasion. Chacun a pu déposer sa lettre et être photographié avec le Père Noël, venu spécialement pour la fête.



En plus du goûter des lutins et des séances photo avec le Père Noël, les commerçants bruyérois et des exposants ont présenté leur savoir-faire aux visiteurs.



Les animations n'ont pas manqué entre spectacle de « danseuse bulle », manège, piste de luge, concert de Donna Lorraine Quartet, la tombola et le résultat du concours des maisons illuminées.





## Repas de Noël des seniors

24 | 11

**O FERME DU BOUT DES PRÉS.** Pour la fin de l'année, le CCAS a invité les seniors bruyérois à déguster du cochon à la broche suivi d'un après-midi dansant à la Ferme du bout des prés.



## Salle comble pour Magic circus!

7 | 12

**O ESPACE BLC.** Thierry Rouyer et les membres du CCAS présents ont lancé les festivités mercredi 7 décembre avec le spectacle de magie organisé par le CCAS. De nombreux Bruyérois, de tous âges, ont assisté et participé avec plaisir à ce moment humoristique et burlesque.



## Des colis de Noël pour les seniors

7 & 14 | 12

Le CCAS a offert aux seniors de plus de 75 ans une enveloppe de Noël contenant des bons d'achats chez les commerçants bruyérois. Un joli cadeau de Noël pour choisir ses produits selon ses envies.





## Concert de gospel sous le signe de la solidarité

**17 | 12** O Église  
**Saint Didier**

Samedi 17 décembre, à l'église Saint Didier, s'est tenu le concert de Gospel organisé par le CCAS, avec « Tribute To The Roots ». Ce concert était donné en faveur de l'association « Les Liens du Cœur » pour leur action d'accueil et de soutien aux familles et enfants hospitalisés. Un grand merci à l'accueil jeunes qui a organisé le goûter avant le concert, aux Bruyérois présents malgré le froid et à tous les pâtisseries qui ont apporté des gâteaux. Au total, plus de 640 euros reversés à l'association.



## Collecte de denrées : 227 kg récoltés

**19 | 11** O Épicerie sociale de Limours

Mi-novembre, le CCAS organisait une collecte de denrées devant les magasins Coccinelle et MonBiotope au profit du Carrefour des solidarités, épicerie sociale de Limours. Merci à tous pour votre générosité.

Jeannine Gatin, Maire-adjointe et Laurent Fourmond, Conseiller municipal accompagnés d'Illona, Zoé et Mathis, 3 jeunes Bruyérois bénéficiant du dispositif « Bourse au permis ».





# Carnaval Bineau le 11 mars

→ L'association Bienvenue Les Copains organise le carnaval Bineau le samedi 11 mars après-midi.

Cette année, l'orchestre Batucada de Palaiseau sera présent afin de mettre l'ambiance. Les détails de l'après-midi seront communiqués via le Facebook de l'association aux mois de février-mars. Piñatas, concours de déguisement, buvette seront de

la partie, sans oublier le traditionnel embrasement de M. Bineau pour clôturer l'après-midi.

Nous comptons sur vous pour venir faire la fête !🎉

→ **Commémoration**

## Cérémonie commémorative du 19 mars

À l'occasion du 61<sup>e</sup> anniversaire du cessez-le-feu en Algérie, la population de Bruyères-le-Châtel est invitée à s'unir aux Anciens Combattants, au Conseil Municipal et aux représentants des associations locales, pour rendre hommage aux victimes civiles et militaires de la guerre d'Algérie et des combats en Tunisie et au Maroc.

■ **PLUS D'INFOS :** la cérémonie aura lieu le dimanche 19 mars 2023 à 11h45, place du Souvenir, à côté de l'église.



→ **Emploi**

## Floreval aventure recrute des saisonniers

Pour la saison 2023, le parc Floreval recherche des opérateurs(trices) de parcours acrobatiques en hauteur, ainsi que des hôtes et hôtesse de caisse, des soigneurs et soigneuses animalier et des employé(e)s de restauration rapide. 🎪

■ **SI VOUS ÊTES INTÉRESSÉ, POSTULEZ !**

Envoyez une lettre de motivation détaillée et votre CV avec photo par courriel à [recrut@floreval.fr](mailto:recrut@floreval.fr)

## Sensibilisation aux gestes qui sauvent

➔ Samedi 1<sup>er</sup> avril  
de 10h à 12h

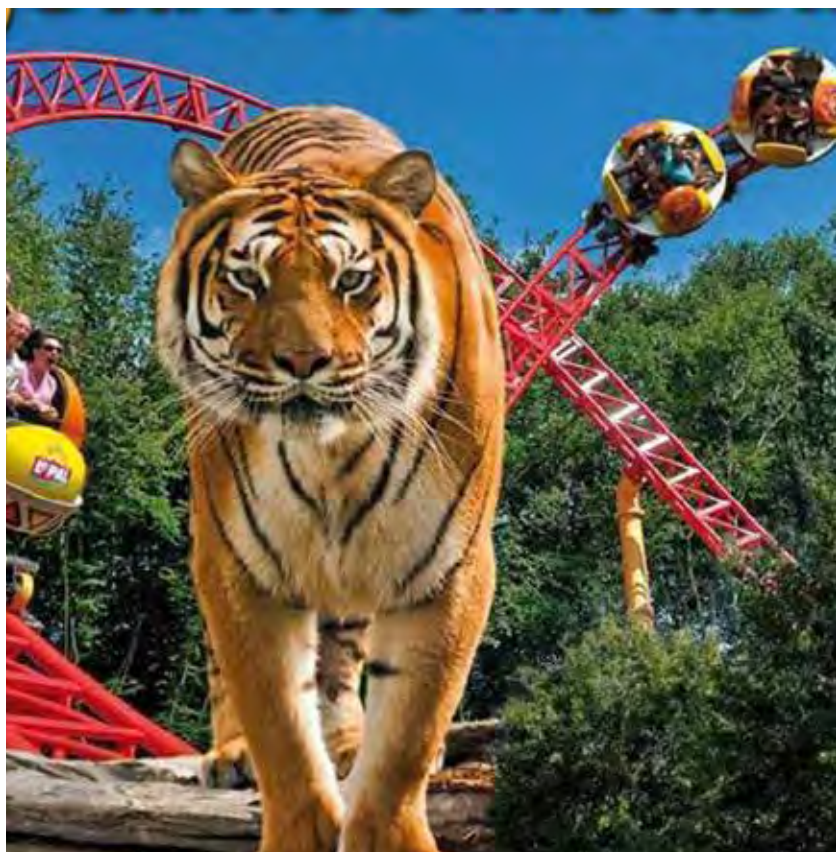
Espace Bruyères Loisirs  
Culture



En partenariat avec l'Union Départementale des Sapeurs-Pompiers de l'Essonne, le CCAS vous propose une sensibilisation aux gestes

qui sauvent. Apprenez les premiers réflexes de secourisme! 🚒

■ **Gratuit sur inscription au**  
**01 64 90 71 91 ou assistante@**  
**bruyereslechatel.fr**



## Week-end intergénérationnel dans l'Allier

➔ Samedi 3 et dimanche 4 juin

Le CCAS organise un week-end intergénérationnel dans l'Allier début juin. Partez à la découverte du Centre national du costume de scène avec une visite guidée de l'exposition sur le thème des marionnettes.

Ce musée, situé dans l'ancien quartier de cavalerie à Moulins, est la première structure de conservation, unique en France comme à l'étranger, à être entièrement consacrée au patrimoine matériel des théâtres. Plus de 10 000 costumes de scène (théâtre, opéra, ballet) y sont conservés.

Au programme également des deux jours : la visite du Street Art City, haut lieu de création réunissant des artistes du monde entier autour de cet art ainsi que la visite du parc animalier et de loisirs Le Pal. Le prix du voyage comprend le transport, l'hôtel, le dîner et le petit-déjeuner et est calculé en fonction du quotient familial. Les pré-inscriptions sont ouvertes, n'attendez pas! 🚒

■ **PRÉ-INSCRIPTION auprès du secrétariat du CCAS**  
**01 64 90 71 91 ou assistante@bruyereslechatel.fr**



**LE MOT DU MAIRE**



**Thierry Rouyer,**  
Maire

« Mes 20 premières années je les ai passées dans un petit village de l'Allier. Nous allons déjà au PAL. C'est un endroit magnifique où cohabitent un parc animalier et de multiples attractions pour tous les âges. Je vous conseille ce voyage de 2 jours entre culture et loisirs. Vous reviendrez enchantés avec l'envie d'y retourner. »





Les jeunes de la Passerelle  
lors d'une activité

→ **L'AAPISE, Association d'Appui à la Participation, à l'Inclusion Sociale et Environnementale, est une association laïque œuvrant dans le domaine de l'action sociale et médico-sociale depuis 1969, dont le siège administratif est situé à Arpajon. Une antenne est installée à Bruyères-le-Châtel dans l'enceinte du parc du château.**

## Citoyens d'abord !

**H**istoriquement dévolue à la gestion d'établissements et services destinés à l'accueil des enfants et adultes en situation de handicap, l'AAPISE a récemment élargi ses missions en direction des publics en situation de fragilité exposés à une rupture de parcours.

Le dispositif « La Passerelle » en est le résultat. Il ouvre ses portes depuis 2 ans maintenant à des jeunes adultes du département, dits « sans solution », ainsi que des jeunes issus d'instituts médicoéducatifs.

Ce projet ambitieux, pensé et mis en œuvre par l'AAPISE, prône des valeurs de solidarité, d'ouverture et surtout de citoyenneté pour mettre les jeunes accueillis dans les meilleures dispositions pour construire leur parcours d'adulte. Favoriser l'autonomie, la santé et la vie sociale sont les priorités de l'équipe éducative en place à Bruyères-le-Châtel. Cette dernière soutient et accompagne chaque jeune et propose des ateliers éducatifs et pédagogiques pour développer les aptitudes au travail. Un

projet d'accompagnement personnalisé concrétise les objectifs annuels de chaque jeune avec des temporalités différentes, en s'appuyant sur un référent éducatif pour cibler les besoins réels du jeune et l'aider dans sa marge de progression. L'équipe de la Passerelle se donne un devoir éthique à préparer au mieux le projet d'accompagnement de chacun des jeunes et inscrire ces derniers dans leur territoire. Depuis l'ouverture du site en décembre 2020, 12 jeunes ont concrétisé leur projet d'orientation. ■

Elisabeth, jeune de La Passerelle, participant au spectacle Magic Circus en décembre dernier. Maintien des loisirs, accès à la culture et implication dans la vie communale font également partie des missions du dispositif.



Image de synthèse  
du site d'Eclairion.



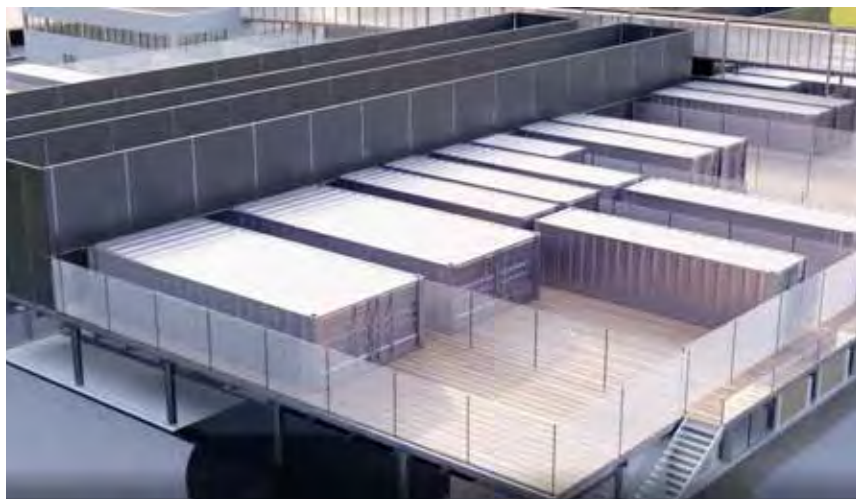
→ Pour répondre aux besoins croissants des entreprises et de la recherche, Eclairion, premier centre de calcul de France dédié à l'hébergement de calculateurs haute densité au sein de modules containers, annonce son lancement opérationnel dès l'automne 2023.

# Bruyères-le-Châtel accueille Eclairion, premier centre français d'hébergement de supercalculateurs en à l'automne prochain

Situé dans le parc du château, ce temple du calcul, de l'intelligence artificielle, de la simulation numérique et du big data, a pour

slogan : « *Calculer plus vite pour un monde meilleur* ».

En effet, Eclairion a pour vocation de répondre aux besoins croissants en



Exemple d'un secteur comprenant les containers de calcul haute densité



Un site modulable en fonction des exigences techniques





# accueillera tous les types de containers

matière de calcul haute densité, ou High Performance Computing (HPC), des grands groupes, des universités, des centres de recherche, des PME et des start-up en quête de ressources

pour leurs activités de recherche, de développement et d'innovation.

Eclairion aura une infrastructure unique en son genre. Les installations présentent la caractéristique d'être entièrement démontables, ou transformables pour des fonctions différentes, au terme de l'exploitation du site. L'infrastructure reposera sur des caillebotis métalliques de 3,50 m. Elle sera organisée en quatre villages distincts de 2 500 m<sup>2</sup> capables d'accueillir des modules containers contenant les calculateurs haute densité. Au cœur de ces quatre plateformes se trouvera le bâtiment logistique. Eclairion permettra ainsi à chacun de ses clients de choisir la configuration de ses besoins en matière de calculs intensifs et de la faire évoluer sans contrainte.

Un second bâtiment, placé à l'extérieur de l'enceinte sécurisée, accueillera les clients et leur permettra de travailler sur le site, à proximité de leurs installations. Ces deux bâtiments se verront reliés par une passerelle qui donnera une vision aérienne du site, comme un belvédère. Eclairion vient compléter ce « territoire numérique souverain » comprenant déjà à proximité la direction des applications militaires du CEA et le pôle de simulation numérique de haute performance Teratec. Nous suivrons l'avancée de ce chantier discrètement commencé cet été dans le parc de Bruyères-le-Châtel et qui contribuera à faire rayonner notre ville dans le monde entier. 🇫🇷

Soucieux du paysage  
environnant, d'important  
travaux paysagers permettront  
une intégration harmonieuse  
de l'ensemble des  
infrastructures.  
Un cordon champêtre,  
protecteur, associera  
une sélection d'arbres et  
arbustes champêtres de  
natures et de tailles variées  
(chêne, charmillle, cornouiller,  
houx, chèvrefeuille), afin de  
créer un lien cohérent avec la  
lisière de la forêt.



logistiques de chaque client.



→ Vous êtes Français et vous venez d'avoir 16 ans ? Vous voulez vous inscrire à un examen (BEP, bac...) et on vous réclame une attestation de recensement citoyen, mais vous ne savez pas comment l'obtenir ? Vous vous interrogez sur ce qu'est le recensement citoyen ? Faisons le point.



## Recensement citoyen (ou militaire)

Au 16<sup>e</sup> anniversaire, il est obligatoire de se faire recenser. La démarche se fait en mairie en remplissant un formulaire accompagné des copies des documents suivants :

- La Carte nationale d'identité ou le passeport valide
- Le livret de famille complet à jour
- Un justificatif de domicile d'un ou des parents de moins de 3 mois (facture EDF ou gaz, avis d'imposition...)

Une fois la demande effectuée, l'attestation sera disponible en mairie sous 15 jours et remise en main propre au jeune recensé.

### 3 bonnes raisons de se faire recenser :

**1/ Vous obtenez une attestation de recensement.**  
Cette attestation est indispensable pour pouvoir vous inscrire avant l'âge de 25 ans à un examen ou concours de l'État (baccalauréat, permis de conduire...).

**2/ Vous êtes convoqué(e) à la journée défense et citoyenneté (JDC).**  
Cette journée vous informera sur les enjeux de la défense nationale, les droits et devoirs du citoyen français, la lutte contre les préjugés sexistes et violences physiques, psychologiques... Vous obtiendrez ainsi un certificat de participation, nécessaire pour vous inscrire à partir de 18 ans à un examen, à un concours administratif, ou à l'examen du permis de conduire en France. Cette obligation cesse à partir de votre 25<sup>e</sup> anniversaire.

**3/ Vous êtes inscrit automatiquement sur les listes électorales** dès votre 18<sup>e</sup> anniversaire et pourrez alors voter.

→ « Ma commune, ma santé » est un dispositif clé en main mis en place par le CCAS en partenariat avec l'association ACTIOM, accessible à tous les habitants de la commune. Il permet à chacun de bénéficier d'une complémentaire santé, collective et mutualisée. Cette mutualisation vous permet de réaliser des économies tout en accédant à un contrat santé adapté à vos besoins.



## « Ma commune, ma santé » : une solution santé mutualisée ouverte à tous

« Ma commune, ma santé » effectue l'analyse globale de votre situation actuelle puis vous préconise des solutions spécifiques en respectant vos impératifs. Vous pourrez alors choisir de mettre en œuvre ou pas les conseils. En complément du comparatif sur les mutuelles, ce dispositif vous conseille également en matière de prévoyance (maintien de salaire, dépendance, décès), d'assurance de prêt immobilier et enfin de retraite.

Si vous souhaitez rencontrer le référent local, une permanence est organisée en mairie **le 24 mars**

- Conseil et analyse des contrats
- Calculs et simulations des garanties
- Accompagnement personnalisé (adhésion, résiliation, modification...)

■ INFORMATION ET INSCRIPTION À LA PERMANENCE AUPRÈS DU CCAS : 01 64 90 71 91 ou [assistante@bruyereslechatel.fr](mailto:assistante@bruyereslechatel.fr)



# Samedi 13 mai, participez au « Bon Coin Bruyérois »

1<sup>ÈRE</sup>  
ÉDITION

→ La commune et les associations Bruyères Initiatives Citoyennes (BIC) et Bienvenue Les Copains (BLC) s'associent pour vous proposer un vide-garages. Nommé « Bon Coin Bruyérois », il se déroulera en même temps que l'animation « Mai à vélo » proposée par BIC. Ainsi, cet événement qui prône le réemploi et lutte contre la surconsommation, fait écho aux mobilités responsables. Une manifestation, deux initiatives en faveur du développement durable !



## → Samedi 13 mai

- Vide-garages ouvert à tous
- Repair vélo et bourse aux vélos
- Rallye vélo pour les enfants

L'inscription au Bon Coin Bruyérois est gratuite.

Le bulletin est téléchargeable sur [www.ville-bruyereslechatel.fr](http://www.ville-bruyereslechatel.fr)

## → Dimanche 14 mai

- Stage de « remise en selle »
- Rando à vélo

Chacun vient avec son vélo et dans une ambiance familiale, part à la découverte des itinéraires bruyérois !

## → Lundi 15 mai

- Tous à l'école en vélo !

Les élèves de Bruyères-le-Châtel sont invités à aller à l'école à vélo le lundi matin, une surprise les y attendra !



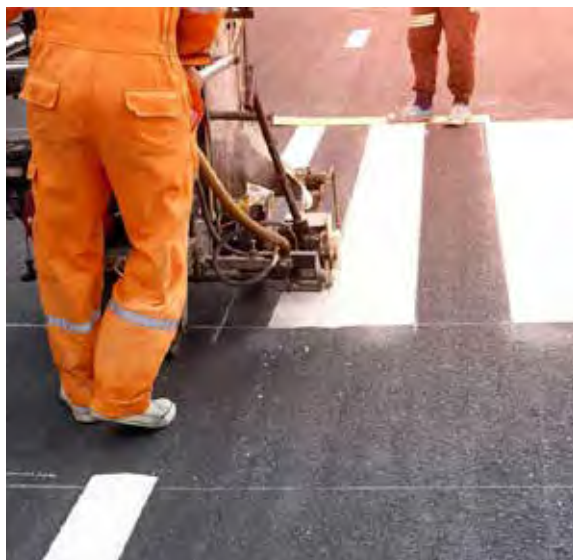
# LES TRAVAUX

→ Dans la ville

## Campagne de renouvellement de la signalisation horizontale et verticale

Soucieuse d'entretenir le patrimoine routier de la commune, la Ville lance une campagne de renouvellement de la signalisation horizontale et verticale. Ainsi, au mois d'avril prochain, le marquage au sol (lignes jaunes, blanches et bleues) va être refait sur les tronçons effacés. La signalisation verticale sera également concernée avec la pose de nouveaux panneaux de circulation.

Si vous constatez des lieux qui auraient été oubliés après ces travaux, n'hésitez pas à envoyer un mail à la mairie en précisant l'endroit concerné. Une seconde campagne sera faite au mois de juillet.



## Zoom sur les travaux



Touche finale des travaux entrepris depuis plusieurs années, l'Église Saint-Didier a retrouvé ses lustres. Abîmés par le temps, les lustres ont été restaurés par une société spécialisée dans la cristallerie. Le coût des travaux s'élève à 27 720 euros.



La toiture de la médiathèque Jean-Jacques Sempé a été rénovée afin d'éviter l'accumulation d'eau lors des fortes pluies.



Le mur du parc de château a été réparé aux endroits effondrés.



→ Le projet En Vert et Entre Tous – EVET, est né en 2021. Il concerne l'aménagement du parc André-Simon, attenant à l'église Saint-Didier, et porte deux ambitions majeures : le vivre-ensemble et la biodiversité.

# Début des travaux du parc André-Simon : l'engagement citoyen porte ses fruits

## Comment faire ?

Les Bruyérois, habitants, associations, commerçants, professionnels, ont été invités à créer collectivement un scénario pour le futur du parc André-Simon en prenant appui sur ses atouts et en l'ouvrant à de nouveaux usages avec une attention toute particulière portée à la préservation de la biodiversité.

Des ateliers ont eu lieu avec l'appui d'Ana Vida, architecte urbaniste et Camille Gualeni, paysagiste. Une maquette a été réalisée et présentée aux habitants en début d'année 2022. Après une phase incontournable de démarches administratives, les travaux ont débuté en février et le parc André-Simon va donc prendre forme dans les mois à venir.

## Les deux atouts du projet EVET



### La gestion différenciée de l'espace "vert"

Les tontes fréquentes et rases abîment certaines racines d'arbres et appauvrissent les espèces animales. La réalisation de tontes paysagères, jouant sur la hauteur de pousse, va être mise en place afin de créer des zones de refuge pour la faune et la flore. C'est ce que l'on appelle la « gestion différenciée ».



### Un lieu de rencontre

Des assises en arc-de-cercle autour des grands arbres sont prévues pour améliorer l'hospitalité du parc et stimuler le vivre-ensemble. Sous les grands arbres, chacun pourra s'asseoir et profiter de la vue, s'abriter du soleil ou de la pluie, prendre son temps, discuter... Le cheminement va être également retravaillé pour une meilleure tranquillité. 🌿

## Début février : la 1<sup>ère</sup> phase des travaux

En cette période de repos végétatif, il s'agit dans un 1<sup>er</sup> temps des aménagements du sol et des plantations :

- 4 arbres, sur les 32 sujets recensés dans le parc, présentent des défauts majeurs et ont été abattus : 3 arbres en raison de leur mauvais état et le 4<sup>ème</sup> pour favoriser son voisin, compte tenu du fait que l'on ne peut laisser se développer 2 arbres de grandes dimensions à moins d'un mètre l'un de l'autre.
- La maison du parc a été déplacée dans le parc de l'abbé Pierre, lieu qui accueillera des carrés potagers et une spirale aromatique
- Les arbres et arbustes ayant besoin ont été élagués
- Les cheminements et la terre ont été décapés
- Un terrassement a été effectué pour dessiner le nouveau parc
- Les nouvelles plantations sont en cours avec fertilisation des végétaux et apport de paillage organique

## Espèces animales à protéger

Le diagnostic écologique « à dire d'expert » du syndicat de l'Orge montre des espèces animales présentes dans le parc et qu'il convient de protéger telles que le Verdier d'Europe ou le Moineau domestique, classés vulnérables, ou encore le Serin cini dont l'espèce est en danger. Les espaces du parc réaménagé ont été pensés pour protéger la faune locale.

# OBJECTIF BAFA

FORMATION GÉNÉRALE

Deviens animateur !

## L'animation vous intéresse ? Obtenez votre BAFA !

→ Les services jeunesse de Bruyères-le-Châtel et d'Ollainville s'associent et vous proposent la formation BAFA complète (Brevet d'Aptitude aux Fonctions d'Animateur). Constituée d'une formation générale, puis d'un stage pratique et enfin d'une session d'approfondissement, cette formation est réservée aux jeunes à partir de 16 ans révolus.

Le BAFA permet d'encadrer des enfants en accueils collectifs de mineurs, plus généralement appelés colos, centres de vacances et centres de loisirs. Le stage théorique aura lieu du dimanche 30 avril au dimanche 7 mai 2023, sur la commune d'Ollainville, à l'Espace Aragon. Pour le stage pratique, les services jeunesse vous proposent différents accueils de loisirs afin que vous puissiez réaliser vos 14 jours de stage facilement. De plus, ce stage peut être divisé en deux parties.

Enfin, le stage approfondissement (jeux et activités de coopération) aura lieu sur la commune de Bruyères-le-Châtel du mardi 2 janvier au dimanche 7 janvier 2024.

### Tarifs et aides financières :

Prix du stage théorique : 280 € (les repas ne sont pas fournis)

Prix du stage d'approfondissement : 200 € (les repas ne sont pas fournis)

Une aide financière et un accompagnement sont prévus pour les jeunes Bruyérois. Pour l'obtenir, veuillez contacter directement Philippe Richard, responsable du service jeunesse de Bruyères-le-Châtel.

Une aide de la CAF peut également être sollicitée par retour de l'attestation de formation complète du stagiaire. ■

### ■ POUR TOUT RENSEIGNEMENT :

[accueiljeunes@bruyereslechatel.fr](mailto:accueiljeunes@bruyereslechatel.fr)  
ou 01 81 84 00 30

CLIN D'ŒIL !



## Ils adorent !

La mairie a renouvelé l'ensemble du parc vélo destiné aux enfants de l'école maternelle et du centre de loisirs pour un montant de 5 000 euros. Les petits Bruyérois profitent désormais d'une vingtaine de vélos, draisennes, patinettes et tricycles pour leur plus grand plaisir !



→ Cette année, 70 élèves de CM2 et CP de l'école Les coquelicots partiront à Moëlan-sur-mer du 17 au 21 avril. Ce séjour, subventionné par la municipalité, est organisé dans le cadre d'une classe transplantée consacrée à la voile et la découverte du milieu marin.

## Cap sur le Finistère !



Les élèves des classes de M<sup>me</sup> Rodrigues, M. Métro et M. Féréroles seront logés dans le domaine de Bag Porz, situé entre Pont-Aven, Quimper, Concarneau et Lorient. Au programme de la semaine : pratique de la voile, étude géologique du littoral, visite du port du Bélon et du village breton de Kerdoualen, promenade et pêche à pied sur la plage de Kerfany et découverte de l'Océanopolis de Brest. Ce séjour vise à développer l'autonomie

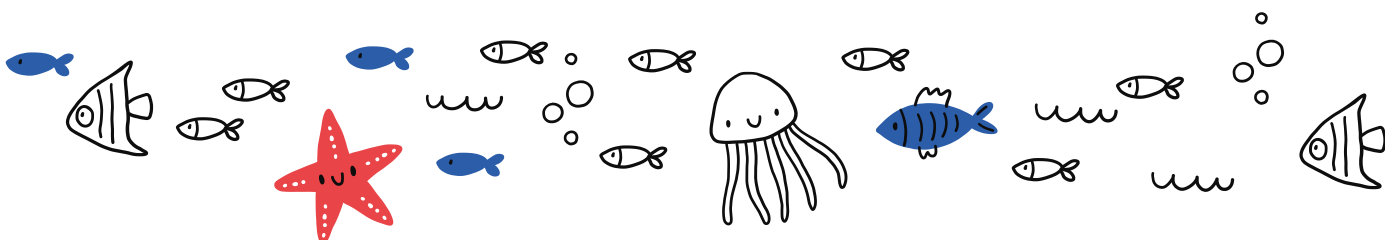
des enfants, leur sociabilisation et leurs facultés d'adaptation en dehors du milieu familial. Il leur permettra également d'acquérir des connaissances nouvelles liées à la découverte du milieu marin. Les activités de découvertes proposées, au fil du séjour, enrichiront les connaissances globales des élèves concernant le milieu marin. Les enfants seront sensibilisés à la protection de l'environnement et à la vie des poissons : nourriture, reproduction, morphologie.

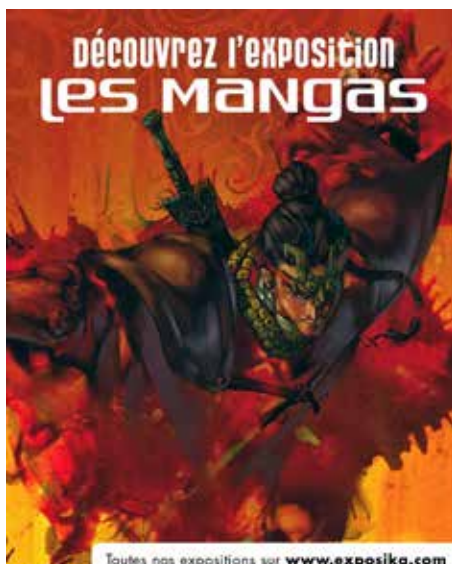


**SUBVENTION  
MUNICIPALE  
EXTRAORDINAIRE  
POUR LE SÉJOUR :**

**12 100 euros**

.....





EXPOSITION

→ Du 8 au 29 mars 2023

Médiathèque Jean-Jacques Sempé

## Les mangas

**Les mangas, une expo ludique et pédagogique pour être incollable sur la BD asiatique.**

Le manga existe depuis un siècle au Japon. Il est publié dans des magazines en noir et blanc qui peuvent aller jusqu'à 300 pages.

Le manga est apparu en France à la fin des années 70.

La France est le deuxième plus gros consommateur de Manga.

À la différence de leurs aînés, habitués à la BD franco-belge, la nouvelle génération dévore les mangas et se passionne pour les séries. De Hokusai à Tesuka, du Manhwa au Manhwa, découvrez les précurseurs, les séries cultes et les différences entre les différents pays asiatiques. Exposition prêtée par la médiathèque départementale de l'Essonne.

■ **Tout public. Entrée libre aux horaires d'ouverture de la médiathèque**

THÉÂTRE

→ Samedi 25 mars 2023 - 20h30

Espace Bruyères Loisirs Culture

## Maria et l'autre

**Récit autobiographique poignant de Rose Mary D'Orros, avec la compagnie Les Géotrupes, errance d'une famille en proie à la violence d'un père.**

C'est l'histoire d'une famille. L'histoire d'une tragédie. Côte à côte, sur la scène, les cinq protagonistes de ce flash-back cathartique et résilient, livrent leurs monologues. Convoquant ses souvenirs, se délivrant d'un poids, Rose Mary fait parler les fantômes du passé : le père-monstre, la mère-défaillante, les trois enfants aux destins liés mais différemment impactés par le comportement persécuteur de leur géniteur.

■ **À partir de 16 ans. Entrée libre.**



JEUNE PUBLIC

→ Mercredi 5 avril 2023 - 10h

Médiathèque Jean-Jacques Sempé

## Cocon, coquille, cachette, chacun sa maisonnette

**Conte chanté par Coline Promeyrat, dans le cadre du Festival Petite Enfance en partenariat avec Cœur d'Essonne Agglomération.**

Un escargot dans sa coquille, un papillon dans son cocon. Une petite souris dans son nid, cinq petits singes qui sautent sur le lit... Le dehors, le dedans, le caché, le coucou, le tout doux. Des histoires, des marionnettes et des chansonnettes, Pour les tout-petits encore dans le nid.

■ **Pour les 18 mois / 5 ans et leurs parents. Entrée libre sur réservation.**







RÉCIT DE VIE ET VOYAGE

→ Samedi 15 avril 2023 - 20h30

Espace Bruyères Loisirs Culture

## Les racines rouges

Une quête qui mène des racines familiales aux racines terrestres. Une héroïne parmi les arbres.

De temps en temps elle fait ce songe où sa mère l'emmène vers un bouleau qui pleure. Alors dès qu'elle en a l'âge et suivant la piste de ce rêve, Anouk part vers les forêts du nord canadien. L'aventure surgit et avec elle tout son lot d'étonnement, d'impuissance, de suspens, de fantastique et d'apaisement. Un récit où les arbres et la forêt nous emmènent vers les racines de notre être.

■ Dès 8 ans. Sur réservation.



→ Vous voulez jouer dans les rues bruyéroises pour la Fête de la musique le 21 juin ?

## Appel aux talents pour fête de la musique 2023

L'appel à candidatures est ouvert à tous. Pour participer, envoyez par mail le nom du groupe ou de l'artiste, des coordonnées téléphoniques, une petite présentation du groupe et la durée de prestation souhaitée. Le service culturel, en charge de la programmation musicale, vous contactera. 📧

■ CONTACT: [biblioculture@bruyereslechatel.fr](mailto:biblioculture@bruyereslechatel.fr)

## COUP DE CŒUR

→ En écho à la Journée des droits de la femme qui a lieu le 8 mars vous pourrez découvrir ou redécouvrir à la médiathèque Jean-Jacques Sempé :



• Elles aussi ont fait la grande guerre, documentaire adulte

• Joséphine : Joséphine Baker, la danse, la Résistance et les enfants, documentaire enfant



• Girl power : les sportives, documentaire enfant

• La Malentendue, roman adulte nouveauté



• Lulu, femme nue, BD adulte

• Precious, DVD adulte



• Frida, DVD adulte

# Tri des emballages : 38% d'erreurs

→ Avec l'extension des consignes de tri en 2017, le geste du tri a été simplifié : tous les emballages et papiers vont dans le bac jaune. Cette consigne si simple fait pourtant l'objet d'erreurs : 38% du contenu de notre poubelle jaune est refusé, engendrant un surcoût de traitement. Pourquoi un chiffre si élevé alors qu'il y a peu de temps, nous étions à 20% d'erreurs ?

Papiers, bouteilles en plastique, emballages en métal, pots de yaourt, barquettes, briques alimentaires, dosettes de café, plaquettes vides de médicaments... TOUS les emballages quelle que soit leur matière (hors verre) ou leur forme, doivent être déposés dans le bac jaune.

## Facile, mais en pratique, comment fait-on ?

Les 38% d'erreurs ne sont pas dus qu'à des erreurs de tri, il s'agit également de déchets mal présentés dans le bac jaune. Les machines de tri ne reconnaissent pas les déchets compressés ou emballés dans un sac plastique. 3 règles s'imposent donc pour avoir un tri 100 % utile :

- **Pas de sac fermé** : les emballages sont à déposer en vrac directement dans votre bac.
- **Pas de lavage** : inutile de laver vos emballages, il suffit de bien les vider.
- **Pas d'emboîtement** : n'imbriguez pas vos déchets les uns dans les autres (pour gagner de la place, préférez le compactage). L'objectif est de trier davantage mais aussi d'augmenter les performances de recyclage : plus de tonnages et de meilleure qualité ! Parce que la réussite de ce projet dépend de l'engagement de chacun, la Ville et l'Agglomération comptent sur votre mobilisation pour réduire le volume des déchets ménagers et faire progresser le recyclage. 🌱

**Tous les emballages et les papiers se trient**  
Emballages en plastique, métal et carton

Pour faire le bon geste de tri, une seule question à se poser : est-ce un emballage ou un papier ? Si oui, direction le bac de tri !

**Papiers, emballages et briques en carton**

**Emballages en plastique**

**Emballages en métal et petits alus**

Saviez-vous que les emballages de la salle de bain vont aussi dans la poubelle jaune ?

**LES INTERDITS**

- Objet en plastique
- Textile
- Couche
- Véhicule
- Verre
- Bois
- Objet en caoutchouc ou voyage
- Essuie-tout
- Sac poubelle

**Les bons gestes de tri**

- Est-ce un emballage ou un papier ?
- Bien vider les emballages (rincer de l'eau)
- Les déposer non emboîtés (séparés les uns des autres) et en vrac (sans sac)

CITEO Retrouvez toutes les règles de tri de l'Agglomération

www.coeuressonne.fr 0 800 293 991

COEUR d'ESSONNE AGGLOMERATION

## Nouvelles conditions d'accès aux déchèteries en 2023

Depuis le 1<sup>er</sup> janvier 2023, les particuliers peuvent accéder aux déchèteries selon les modalités suivantes :



- 5 m<sup>3</sup> de volume maximum par passage

- 100 passages maximum par an (pas de limitation pour les déchets végétaux)

Pour les entreprises, dont le siège est situé sur son territoire, selon les modalités suivantes :



- 100 passages maximum par an (pas de limitation pour les déchets végétaux)
- 5 m<sup>3</sup> de volume maximum par passage
- Tarifs à prix coûtant par tranche d'1 m<sup>3</sup>, selon 3 catégories de déchets : 45 € TTC pour les « enfouissables », 25 € TTC pour les « valorisables », 15 € TTC pour les « végétaux ».

Liste des déchèteries sur [www.coeuressonne.fr](http://www.coeuressonne.fr), rubrique Vos services



## VIE ASSOCIATIVE

→ L'association BIC - Bruyères Initiatives Citoyennes – organise un Repair café chaque premier samedi du mois. Que faire d'une chaise au pied branlant ? D'un grille-pain qui ne fonctionne plus ou encore d'un pull troué ? Les réparer bien-entendu ! Les Repair cafés sont des moments conviviaux où l'entraide se mêle à l'apprentissage.



## BIC: le programme des activités

Cette association qui œuvre pour l'environnement, le patrimoine, le vivre ensemble propose également chaque mois des ateliers, sorties, randonnées... Voici le programme de printemps :

- Samedi 18 mars : atelier de confection de tabliers
- Samedi 15 avril : randonnée citoyenne et ludique de ramassage des déchets
- Du 13 au 15 mai : animations autour du vélo
- Samedi 17 juin : sortie nature pour observer, découvrir et partager 🍷

■ **CONTACT:** [contact@bic-bic.fr](mailto:contact@bic-bic.fr)

## BON PLAN

→ La carte Agglo-Sports permet d'obtenir le tarif réduit Agglo sur les piscines à Sainte-Geneviève-des-Bois, Brétigny-sur-Orge, Morsang-sur-Orge, Saint-Michel-sur-Orge, La Norville et Breuillet, ainsi qu'à la Halle de Skate à Villiers-sur-Orge.

## Connaissez-vous la carte Agglo-sports ?

Valable deux ans à compter de la date de délivrance, cette carte nominative est établie directement auprès de l'accueil des piscines (ou à la Halle de Skate) sur présentation :

- d'un justificatif de domicile de moins de 6 mois pour les résidents de la Communauté d'agglomération ou d'une attestation d'employeur ou d'un bulletin de salaire récent pour les salariés exerçant sur le territoire ;
- de votre carte nationale d'identité ou du livret de famille (pour les mineurs) ;
- d'une photo d'identité.

À titre d'exemple, l'entrée à la piscine de Sainte-Geneviève-des-Bois vous coûtera 4,53 euros au lieu de 6,70 euros. Le tarif pour les autres piscines mentionnées en début d'article sont au prix de 3,10 euros au lieu de 4,10 euros. Alors n'attendez plus et demandez votre carte Agglo-Sports ! 🍷



# Odette Bonnaviat



→ Le 5 janvier dernier nous a quittés madame Odette Bonnaviat, dite « Dedette » dans sa centième année.

Ce fut une figure emblématique de la vie culturelle et artistique de

Bruyères-le-Châtel pendant plus de 40 ans. Ancienne artiste de music-hall, accompagnée de son mari, ils avaient connu le succès à travers tous les pays de la francophonie. Puis retraitée à Bruyères, après le décès de son cher Bobby, son mari, elle s'est investie bénévolement auprès de tous les enfants en animant des ateliers contes à la BCD et dans les écoles. Merveilleuse conteuse, Dedette s'est produite dans les communes alentours au sein de l'association « Conteurs de villes – Conteurs des champs », puis « l'Écoute s'il pleut ».

Mais c'est surtout dans la troupe de l'ASCH « Le grenier de Bruyères » que les Bruyérois ont pu apprécier ses talents de comédienne dans les différents rôles tour à tour farfelus, espiègles, tendres, drôles... interprétés au long de ces nombreuses années. Rappelez-vous comme elle savait nous divertir, nous faire rire, nous sortir des soucis et difficultés de la vie quotidienne. C'est une figure importante de la vie de Bruyères qui s'est éteinte. Nous n'oublierons jamais notre « Dedette ».

# Claude Munier



→ Claude Munier, Bruyérois depuis plus de 50 ans, nous a quittés le 7 janvier dernier.

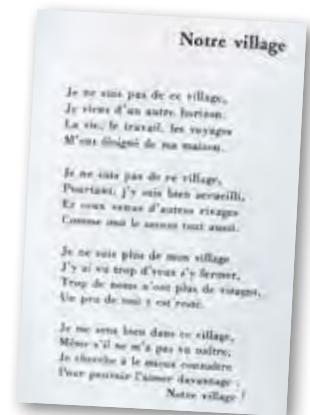
Il a toujours donné une grande valeur à l'humain et à la transmission : volontaire dès qu'il en fallait un, que ce soit

dans la résidence avec le ramassage de feuilles, pour la paroisse avec la tenue de stands à la kermesse ou pour la commune avec l'organisation d'activités culturelles.

Claude Munier était avant tout un conteur-né et un écrivain. Il a publié en 1976 son premier livre de poèmes "Graines d'espoir", par le biais de l'association ACSH (Association Culturelle de Soirées en Hurepoix) dont il était le cofondateur. Nombreux l'ont connu écrire et présenter ses livres sur des salons dans le village, la région ou ailleurs en France : des poèmes, des contes, des romans, des histoires illustrées pour enfants.

Il aimait également l'apiculture qu'il a présentée aux élèves bruyérois : la ruche, les abeilles et ses produits avec dégustation de miel pour les enfants.

Claude Munier a reçu nombreuses décorations militaires et il était un homme bon. Nous nous souviendrons de son humour inné, de son attention et sa disponibilité pour les autres, de son engagement dans la vie associative (syndicat des apiculteurs, anciens combattants, associations culturelles...).



Merci à Catherine Lemas et Thierry Munier pour leurs témoignages.

## NAISSANCES

04/10/2022 Romy BERBERIAN  
10/10/2022 Neyla DAOUAIRI  
27/10/2022 Alma BURILLO  
05/11/2022 Farell DUPONT  
25/12/2022 Lourenço MARCELINO DE OLIVEIRA  
15/01/2023 Léna DUARTE SOUSA  
18/01/2023 Sohan GAUTHIER  
20/01/2023 Arthur QUEREZ LEROY

## DÉCÈS

20/10/2022 Françoise TALLEC  
22/10/2022 René SUEUR  
14/11/2022 Pierre BARTHÉLEMY  
26/11/2022 Robert ANTON  
08/12/2022 Loïc LIÉVIN  
24/12/2022 Alvaro AUGUSTO VAZ  
05/01/2023 Odette MATHIEU veuve BONNAVIAT  
07/01/2023 Claude MUNIER  
14/01/2023 Marie-Claire BAUER épouse DUPUIS  
17/01/2023 Olivier LEBLANC  
23/01/2023 André DI DIO



## BRUYÈRES-LE-CHÂTEL ENSEMBLE

■ Economies mal placées = obsolescence annoncée !

Notre pôle éducatif qui a ouvert ses portes in extremis pour la rentrée scolaire de septembre 2017, et mis en avant comme élément d'attractivité de Bruyères-le-Châtel, a indéniablement fait la satisfaction des élèves et de leurs parents ainsi que du personnel enseignant,

EN REVANCHE :

- Des malfaçons sur la toiture sont à l'origine d'infiltrations répétées et les dernières expertises semblent confirmer que la couverture des bâtiments est à reprendre dans sa totalité. Que vont devenir les élèves si les classes et le centre de loisirs doivent être fermés durant les travaux ? Les infiltrations ne risquent-elles pas de causer des dégradations en chaîne (isolation, cloisons, circuits électriques...), ce qui alourdirait considérablement les coûts de remise en état du pôle éducatif ?

- Les systèmes de chauffage et de ventilation présentent des dysfonctionnements, dont la résolution semble loin d'être acquise. Les variations de température à l'intérieur des locaux sont telles, qu'élèves et enseignants doivent s'interroger quotidiennement sur la tenue vestimentaire adaptée...

- L'adoucisseur d'eau étant défaillant, les matériels de la cantine ainsi que les installations sanitaires risquent fort de devoir être remplacés plus tôt que prévu.

Suite à de tels déboires, souhaitons que l'équipe municipale ait redoublé de vigilance concernant la fiabilité et le sérieux des entreprises sélectionnées pour les bâtiments en cours de réalisation (dojo, gymnase, ...).

Par ailleurs, avec une arrivée quasiment hebdomadaire de nouveaux élèves, nous nous interrogeons sur la capacité d'accueil à très court terme, d'autant que l'ouverture envisagée de deux salles de classes supplémentaires semble compromise par les infiltrations. Comment enseignants et animateurs peuvent-ils anticiper et quantifier les besoins relatifs au pôle éducatif (salles, matériels, manuels...) alors qu'ils ne sont pas informés de la livraison des nouveaux logements ? Il ne faudrait pas que les lourds et nombreux investissements immobiliers engagés par la commune se distinguent par une obsolescence annoncée, ou deviennent rapidement inadaptés, devenant ainsi « le caillou dans la chaussure » de la prochaine équipe municipale... ❏

**Vous pouvez nous suivre sur Facebook « Bruyères-le-Châtel Ensemble » ou sur notre nouveau site internet [www.bruyeres-ensemble.fr](http://www.bruyeres-ensemble.fr) sur lequel vous recevrez un grand nombre d'informations.**

## DONNONS DES COULEURS À BRUYÈRES

■ Cette année nous fêterons les 20 ans de « Donnons des couleurs à Bruyères ». 20 années pendant lesquelles nous n'avons eu de cesse de faire évoluer notre commune. Nous sommes dans l'action, nous voulons exister en tant que village, participer au développement de notre agglomération.

On nous avait prédit que Bruyères-le-Châtel devrait continuer à être une ville dortoir. Nous avons eu la volonté de ne pas subir. Les contraintes de construction imposées par les lois sont devenues un atout pour notre commune. Teratec et la volonté du CEA de se tourner vers la simulation numérique a été l'effet déclencheur de notre révolte. Nous sommes aujourd'hui dotés d'équipements qui nous permettent de voir l'avenir en couleurs.

Notre motivation a été décuplée par notre adversité en termes de vision à long terme de notre village. L'équipe majoritaire milite pour un village qui vit, apporte des services, de la proximité, crée de l'emploi, propose des logements pour tous. Nous continuerons dans cette voie tant que vous nous ferez confiance.

Nous œuvrons pour les habitants de longue date mais aussi pour ceux qui sont attirés par la qualité de notre cadre de vie. Le combat de certains contre les constructions nouvelles et l'accueil de nouvelles familles n'est plus d'actualité. Faire peur aux habitants sur ce thème est une preuve d'une incapacité à prendre en compte les enjeux sociétaux.

Nous sommes dans le temps de la préservation des espaces naturels. Ils ne sont pas dédiés à l'habitation et nous avons obligation de mettre fin à ces installations illégales. Ce programme doit s'accompagner de propositions pérennes pour les familles concernées.

Notre ordre du jour est dans la prévention des phénomènes naturels et notamment les inondations, du développement de l'alimentation locale, des économies d'énergie, de l'éducation et de l'accès aux soins pour tous.

Ce programme, nous sommes attachés à le réaliser sans augmentation des impôts et sans réaliser d'emprunt tant que les taux ne redeviendront pas attractifs. Nous avons conscience que la crise touche 90% de notre population. En 20 ans nous avons augmenté 1 fois les impôts en 2010 et depuis 5 ans nous n'avons pas actualisé le prix des services alors que nos coûts d'achats ont pris 25%.

Le meilleur pour vous restera notre choix. ❏

samu-smur,  
médecin de garde **15**

Police secours **17**

Pompiers **18**

Urgence avec télé-  
phone portable **112**

Urgence sociale **115**

SOS enfants battus **119**

SOS femmes battues  
**3919**

Centre antipoison  
**01 40 37 04 04**

Centre hospitalier Ar-  
pajon **01 64 92 92 92**

Urgences médicales  
**01 69 13 91 91**

Pharmacies de garde  
**01 69 26 19 70**

Commissariat de po-  
lice **01 69 26 19 70**

Gendarmerie  
**01 64 90 00 64**

Police municipale  
**06 99 55 61 65**  
permanences les  
13/03 et 17/04

Sida info service  
N° VERT **0 800 840 800**

Drogue info service  
N° VERT **0 800 23 13 13**

Jeunes-violence-  
écoute  
**0 800 20 22 23**

Planning familial  
**01 47 00 18 66**

Association pour le  
couple et l'enfant  
APCE91 **01 69 81 93 35**

Dépannage électricité  
edf **09 72 67 50 91**

Dépannage gaz GDF  
**0 810 433 091**

Mairie  
**01 64 90 07 18**

Du 8 au 29 mars

## « Les mangas »

Exposition gratuite, ouverte à tous  
MÉDIATHÈQUE

19 mars à 11h45

## 61<sup>e</sup> anniversaire du cessez-le-feu en Algérie

Commémoration – P7

PLACE DU SOUVENIR

25 mars à 20h30

## Maria et l'autre

Théâtre – P18

ESPACE BRUYÈRES LOISIRS CULTURE

1<sup>er</sup> avril de 10h à 12h

## Sensibilisation aux gestes qui sauvent

Ouvert à tous – P8

ESPACE BRUYÈRES LOISIRS CULTURE

1<sup>er</sup> avril, 3 juin, 1<sup>er</sup> juillet à 14h

## Repair Café

Par l'association BIC

ESPACE BRUYÈRES LOISIRS CULTURE

5 avril à 10h

## Cocon, coquille, cachette

Spectacle jeune public (18 mois / 5 ans) dans le cadre du festival de la  
petite enfance – P18

MÉDIATHÈQUE

15 avril à 20h30

## Les racines rouges

À partir de 8 ans – P19

ESPACE BRUYÈRES LOISIRS CULTURE

13 mai

## Bon Coin Bruyérois

Voir page 13 du journal

VIDE-GARAGE DANS TOUTE LA VILLE

Les 3 et 4 juin

## Week-end intergénérationnel dans Allier

Pré-inscription dès à présent

Ouvert à tous – P8

Le 10 juin

## Fête communale de la Saint-Didier

Réservez votre journée

Programme à venir dans le prochain journal