

Bruyères

MAI 2022 • #80

Le magazine des Bruyérois

ACTU

ESPACES NATURELS

Une politique foncière assumée P.10



Bruyères
LE CHÂTEL
TERRITOIRE RÉACTIF



TÉLÉCHARGEZ GRATUITEMENT L'APPLICATION PANNEAUPOCKET

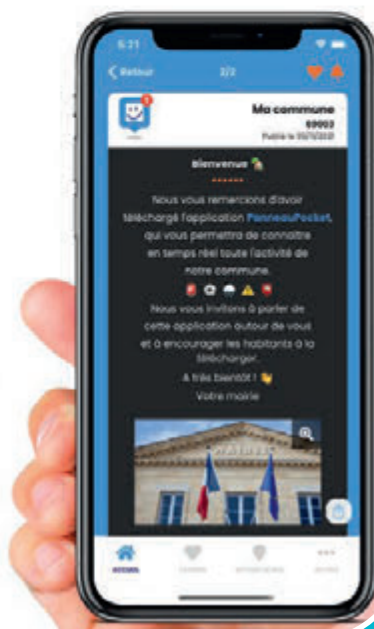
Pour vous informer et vous alerter, votre Mairie s'équipe de **PanneauPocket**.

Toute l'actualité de votre Commune, les événements, les informations de coupures réseaux, travaux sur la voirie, alertes météo et bien plus encore... seront toujours dans votre poche, où que vous soyez, quand vous le souhaitez.

Disponible sur Play Store (Android), App Store (Apple)
ou AppGallery (Huawei)



Retrouvez également toutes les infos et alertes des communes depuis un ordinateur sur app.panneaupocket.com



BOURSE AU PERMIS

Pour les bruyérois de 16 à 25 ans



10 à 30 heures

effectuées dans les services municipaux

= 100 à 450 €

versés à l'auto-école
pour votre permis de conduire*

Renseignements :

www.ville-bruyereslechatel.fr rubrique « service jeunesse »

accueiljeunes@bruyereslechatel.fr 01 81 84 00 30

* Uniquement permis B.

Montant de la bourse calculé selon le quotient familial et le nombre d'heures effectuées.

Bruyères
la commune
réinventée

sommaire

ensemble

- Commémorations
- Inauguration
église Saint-Didier

actus

- Nouveau commerçant :
Le royaume des fleurs
- Arbres fruitiers à l'école
- Travaux et investissements
- Réhabilitation de la "Cave
aux Fleurs"
- Politique foncière
- Régie de l'eau

santé

- Maison de Santé
Nicole Mangin

zoom

- Bilan financier 2021

portrait

- Krav Maga

bouger

- Festival de jour // de nuit

assos

- Le FC 3 Vallées
fête ses 20 ans
- Bienvenue les copains
- Tourbillons
- BIC

tribunes

Directeur de la publication :

Thierry Rouyer

Comité de rédaction :

Sophie Hubert-Tiphangne, Gwenaëlle
Warnet, Damien Héno, Pellicam

Crédits photographiques : service
communication, Pellicam SN,
Le Syndicat de l'Orge, La Lisière

Impression : Grenier

Conception / réalisation : Pellicam SN

Publicité : service communication

Tél. : 01 64 90 07 18



10-31-1544



Ilona, Oscar et Benjamin ont voté pour la première fois

Bruyéroises, Bruyérois

La démocratie est un bien fragile, un acquis jamais définitif. Votre participation à 84.09 % au premier tour des élections présidentielles 2022, bien supérieure au 73.69 % de la participation nationale est une grande satisfaction pour les élus bruyérois. Je tiens à remercier tous ces élus et ces volontaires assesseurs et « dépouilleurs » qui sont les garants du bon déroulement des scrutins ainsi que le personnel présent.

Nous avons une tendance à critiquer celles et ceux qui s'offrent au suffrage universel. Ils ne sont pourtant que le reflet des opinions de notre société. Dans cette hypothèse, l'abstention n'est ni une solution, ni une opinion.

Aucune élection ne mérite l'indifférence, toutes les institutions de notre République ont une utilité. S'en désintéresser comme nous l'avons fait pour les élections départementales, régionales ou européennes ne fait qu'affaiblir notre démocratie. Il n'est pas inutile de rappeler aujourd'hui que la moitié de la population mondiale vit sous des régimes autoritaires. Nous n'avons pas le droit de tourner le dos à ce que tant d'hommes et de femmes désirent : choisir leurs gouvernants et les révoquer si besoin.

J'ai toujours une pensée pour les primo-électeurs qui glissent pour la première fois un bulletin dans l'urne. Ils n'ont pas toujours conscience que ce premier geste est important, il ne faut pas en minimiser l'importance car l'avenir de la démocratie repose sur leurs épaules. Ils sont les garants du futur pour préserver cette gouvernance dans laquelle le pouvoir appartient au peuple.

Pendant deux ans, la pandémie a eu un impact négatif sur la démocratie avec l'extension du pouvoir de l'Etat et l'érosion des libertés individuelles. Gageons que cette expérience nous vaccine contre toute tentation de donner le pouvoir à des personnes que nous n'aurions plus le choix de révoquer s'ils en abusaient.

Les questions portées par les électeurs sont nombreuses. Chaque candidat doit s'assurer que ses réponses aux problèmes sont viables. Ils ont une grande responsabilité démocratique de transparence.

Thierry ROUYER

Maire de Bruyères-le-Châtel



Commémoration 19 mars

19 | 03 O Place du souvenir – Parc André-Simon

Thierry Rouyer et les élus de Bruyères-le-Châtel ont commémoré le 60^{ème} anniversaire du cessez-le-feu en Algérie. Hommage de la nation en mémoire des victimes civiles et militaires de la guerre d'Algérie et des combats en Tunisie et au Maroc.

Merci à Claudine Lafont, François Redolfi et aux Fanfarons de Saint-Maurice-Montcouronne pour la musique.

Commémoration 8 mai

8 | 05 O Place du souvenir – Parc André-Simon

Dépôt de gerbes par Claudine Lafont, François Redolfi, le maire et ses adjoints.



Bastien et Annaëlle, dans le cadre de la bourse au permis, ont accueilli les convives pour le pot de l'amitié en présence de Thierry Rouyer.



Inauguration

19 | 04 **O Église Saint-Didier.**

La fin des travaux de l'Église Saint-Didier a été célébrée, en présence de Thierry Rouyer, ses adjoints, Marie-Pierre Rixain, députée de l'Essonne, Antoine Madelénat, architecte des Bâtiments de France, les entreprises en charge des travaux, les membres de l'association paroissiale Bruyères-Ollainville.



Printemps des poètes



18 | 03 **O Médiathèque.**

Dans le cadre du Printemps des poètes, la médiathèque a accueilli la classe de CE1/CE2 de Madame Guégan. Lors de cette visite les élèves ont pu découvrir avec intérêt les nombreux documents qui s'offraient à eux. Jacky Péan, grand amateur du poète Joachim du Bellay, leur a lu des poèmes et leur a transmis son amour des mots accompagné par son fils guitariste. Le projet de création de poèmes sur le thème du voyage, inspiré par le fameux poème racontant les aventures d'Ulysse, a pu être initié.

Les élèves ont choisi 10 mots qu'ils devront intégrer à leurs poèmes. Ceux-ci seront ensuite exposés dans un « poémier », un arbre à poèmes, au sein de la médiathèque.

→ Au centre-village

Nouvelle fleuriste à Bruyères-le-Châtel



La boutique Le Royaume des fleurs a été inaugurée le 25 mars.

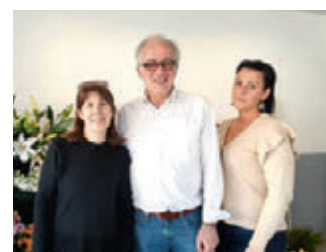
Bienvenue à Maria Matos et Tiffany et tous nos vœux de réussite à Bruyères-le-Châtel.

■ 59, rue de la Libération

06 40 17 90 96 ou

06 59 30 03 50

matosm550@gmail.com



→ Développement durable

Plantons des arbres fruitiers à l'école !

Depuis un an, les élèves ont pris goût au jardinage en utilisant les bacs installés par la municipalité. Des fleurs, des fraisiers, de la menthe, du thym et autres herbes odorantes ont été plantés par les enfants.

En mars dernier, avec l'arrivée du printemps, les élèves de l'école élémentaire ont planté des framboisiers, des groseilliers, deux cerisiers, un pommier et un prunier dans la cour de récréation.

L'étude des arbres fruitiers fait partie intégrante d'une pédagogie ayant une place de choix dans les programmes scolaires. Il s'agit d'un projet fédérateur pour l'école de Bruyères-le-Châtel qui s'inscrit dans le projet d'école (labélisation Education au Développement Durable).

Ce programme est financé par la municipalité.





→ Travaux et investissements

Aire de jeux et City Stade :

nettoyage et maintenance par les Services Techniques de la ville.

Acquisition et installation

de bancs et poubelles sur les lieux de promenade et liaison entre les quartiers.

■ Coût :

14 274 € pour les poubelles et 9 252 € pour les bancs



— TERRE D'AVENIRS —

→ Voirie départementale :

Mode d'emploi

Le service hivernal départemental en chiffres (2 novembre – 28 mars)

- ▶ 1 400 km de réseau routier
- ▶ 85 agents 7j/7 et 24h/24
- ▶ 29 circuits dont 5 saleuses départementales
- ▶ 3 à 5 h de traitement en moyenne par circuit
- ▶ 1 engin dédié à la côte de Torfou
- ▶ 20 véhicules de patrouilleurs
- ▶ 4 stations météo
- ▶ 120 tonnes de sel par sortie

■ Coût d'un traitement

punctuel du réseau :

70 000 € pour un traitement

■ Un n°vert : **0 800 87 91 92**

LE MOT DU MAIRE :



Thierry Rouyer,
maire

« Nous sommes bénéficiaires de ce service sur les départementales qui traversent notre village. Notre réseau n'est pas prioritaire (desserte locale). En cas de fortes précipitations neigeuses, le Département peut intervenir plusieurs fois sur le réseau prioritaire, c'est-à-dire la D97 route de Limours et la déviation RD 116 avant de traiter le réseau secondaire. »

LOCALISATION

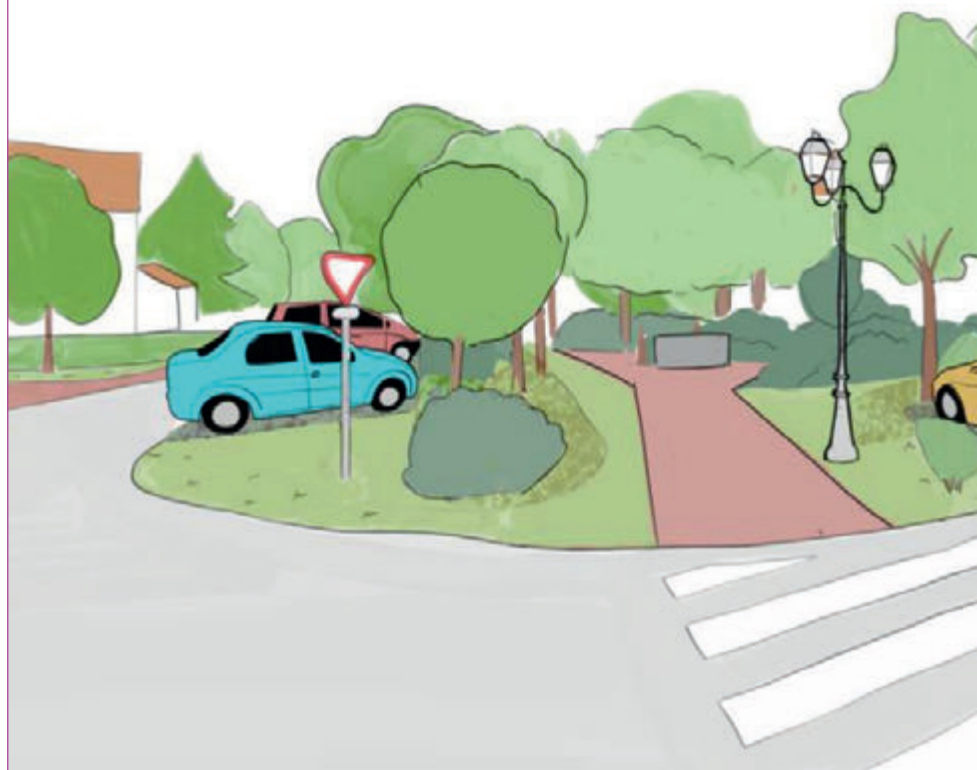
La Cave aux Fleurs se trouve aux croisements de la rue du Pré d'Arny, du chemin des Vignes et du sentier des Puits. Elle est située à proximité du centre-village, de la résidence autonomie "Le Clos Baret" et de l'aire de jeux.

CHIFFRE

Elle est aujourd'hui imperméabilisée à **90%**

DATE

La réalisation des travaux est prévue pour **2023**



Réhabilitation de la "Cave aux Fleurs" 3 projets en 1

➔ **Bruyères-le-Châtel recèle de petits mystères.**

Pourquoi cet endroit s'appelle comme ça ?

Assurément, la Cave aux Fleurs en fait partie !

Mais nous sommes bien décidés à redonner un sens à l'histoire... et à améliorer l'urbanisme des années 80.



S'il faut repenser cet endroit, autant que cela permette de répondre astucieusement à plusieurs problématiques.

C'est pourquoi la municipalité s'est rapprochée du service Rivière Paysage du Syndicat de l'Orge pour réaliser un diagnostic autour de cette place et proposer une solution d'aménagement qui réponde à tous les enjeux identifiés :

- améliorer le cadre de vie des riverains en créant un îlot de fraîcheur et en favorisant la biodiversité urbaine.
- mieux gérer l'eau grâce à une désimperméabilisation partielle des sols. Une meilleure maîtrise du ruissellement participe à la lutte contre les inondations.



Schéma d'intention
du projet

e aux Fleurs”,

- aménager l'espace pour permettre aux différents usagers de cohabiter : garder la capacité de stationnement en l'organisant et matérialiser les liaisons douces pour plus de confort et de sécurité.

Si le projet est encore à l'étude, le Syndicat de l'Orge a déjà fait des propositions qui permettent de se projeter dans une vraie cave aux fleurs, une place arborée où il fera bon s'asseoir sur un banc, à l'ombre des marronniers. 🌳



Vue aérienne de la Cave aux Fleurs



Croquis invitant la projection

LE SAVIEZ-VOUS ?

L'entreprise Simon-Louis commercialisait des semences potagères et florales, des bulbes à fleurs. Les bulbes importés principalement des Pays-Bas étaient entreposés dans un sous-sol de l'ancienne usine appelée « Cave aux Fleurs », qui était située sur l'actuelle place.

Simon Louis s'est installé à Bruyères en 1870, mais le commerce des bulbes a commencé après la Seconde guerre mondiale. La cave aux fleurs a été utilisée jusqu'à un grave incendie au milieu des années 1970, qui détruisit la totalité de l'usine dont l'entrée était située rue des Vignes.

→ « La gestion du foncier non constructible, un petit pas pour la collectivité, un grand pas pour la biodiversité »

.....

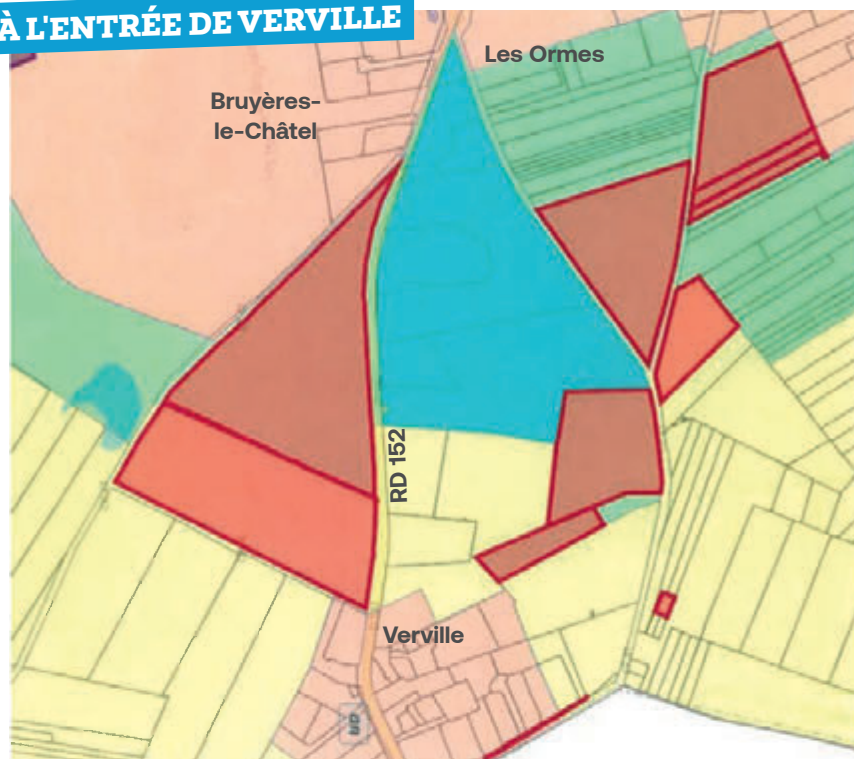
118 ha

sur une commune de 1 290 ha, soit

9.1 %

du territoire communal

À L'ENTRÉE DE VERVILLE



— Propriété de la commune de Bruyères-le-Châtel

— En cours d'acquisition


Espaces Naturels : une politique foncière assumée



S'affirmer en collectivité soucieuse de la biodiversité ne demande pas de compétences particulières mais une double volonté : changer sa façon de concevoir les espaces verts et acquérir les espaces naturels pour les protéger. Nous nous sommes fixés des objectifs sur des secteurs qui nous paraissaient les plus cohérents pour les sanctuariser « nécessaires à la biodiversité ».

Depuis 2002, sans relâche, nous préemptons ou achetons à l'amiable

tous les terrains naturels mis en vente pour créer autour de notre village une protection de verdure et limiter l'extension urbaine. Le logement n'est pas la seule préoccupation de vos élus.

Ainsi, depuis 20 ans, la commune de Bruyères-le-Châtel a acquis, avec l'aide du Département, **118 ha** d'espaces naturels pour recréer des pôles de biodiversité et pour protéger nos hameaux contre un surcroît de constructions. 

→ Pour le respect de la biodiversité

- | | |
|---|---|
| 1 - Je respecte le rythme de la nature | 6 - Je mets en place un compost |
| 2 - Je limite l'usage de produits phytosanitaires | 7 - Je sème une prairie fleurie |
| 3 - Je limite ma consommation d'eau pour mon jardin | 8 - Je laisse un coin de jardin en friche |
| 4 - J'utilise le paillage | 9 - J'invite la petite faune |
| 5 - Je profite des fruits et légumes de saison | 10 - Je deviens un ambassadeur |



➔ Depuis le changement de régie, Bruyères-le-Châtel bénéficie de services et d'expertises mis en place rapidement par Eau Cœur d'Essonne.

Eau Cœur d'Essonne : actions et améliorations

Principales interventions entreprises sur le réseau communal depuis le 1^{er} janvier 2022 :

1. Géo détection du réseau d'eau potable sur l'ensemble de la commune y compris les Hauts de Bruyères (utilisation d'un radar afin de détecter précisément la position des canalisations), marquage à la peinture, mise à jour des plans.
2. Campagne de recherche de fuite.
3. Création d'un listing des anomalies constatées dans le quartier de la Croix de l'Orme et transmission au lotisseur GPA pour intervention.
4. Vérification de l'ensemble des vannes et remplacement de celles qui sont défectueuses.
5. Préparation avec le Conseil départemental de l'Essonne pour renforcer et renouveler la canalisation située entre le hameau de Verville et la rue de la Libération (longueur 850 ml).
6. Recherche du comptage du CTM situé rue Pierreuse (regard enterré remplacé ainsi que le compteur).
7. Travaux de la route de Verville pour améliorer la desserte en eau de la commune de Bruyères.
8. Intervention en avril pour remise en état de tous les affleurants dans la résidence des Hauts de Bruyères qui sera suivie d'une campagne de recherche de fuite. 🚧

CHIFFRES

3 mois
de gestion

.....
+ de 20
interventions

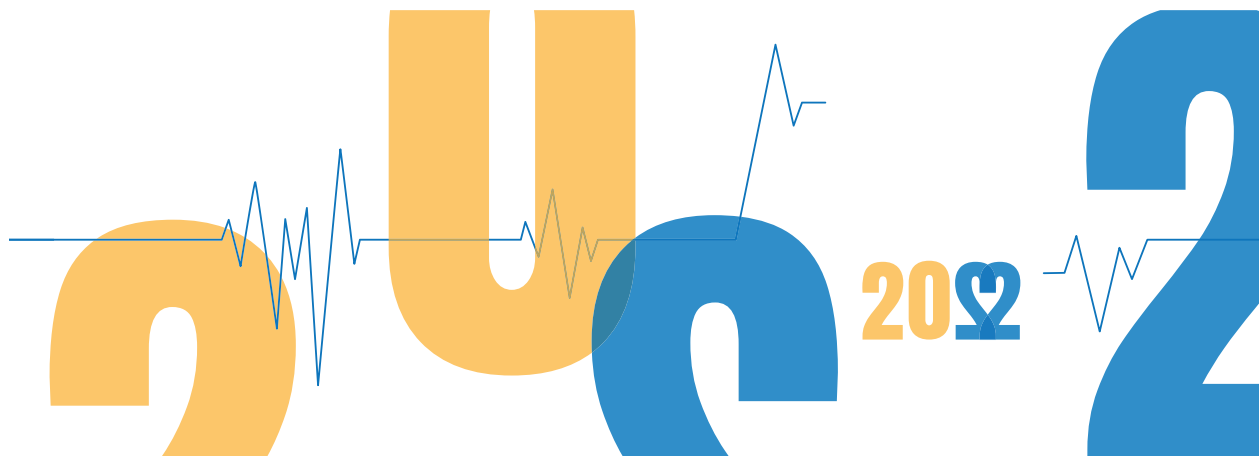
.....
9 fuites

non visibles détectées

LE MOT DU MAIRE :

Thierry Rouyer, maire

« Eau Cœur Essonne, un vrai plus dans la gestion de l'eau potable, avec une devise : action, réaction. »



Participation citoyenne : votre choix du nom de la Maison de Santé

EN CHIFFRES

• 1 mois pour voter
du 1^{er} janvier
au 1^{er} février

• 3 urnes
mairie, cabinet médical,
pharmacie

• 81
votants

• 3 noms :
• Nicole Mangin (33 voix),
• Madeleine Brès (27 voix),
• Françoise Barre-Sinoussi (21 voix)



→ La Maison de Santé portera le nom de Nicole Mangin

Nicole Mangin fut la seule femme médecin-major de l'armée française engagée dans la Première guerre mondiale. Professeur libre à la Sorbonne, elle fit paraître des travaux et devint une référence dans les domaines de la tuberculose et des maladies pulmonaires.

Elle entreprit de lutter contre les inégalités sociales en menant plusieurs projets importants, dont la construction du sanatorium à Bligny. Après la fin de la Première guerre mondiale elle participa activement, entre autres, à la création de La Ligue contre le cancer.

Bientôt l'inauguration, informations à venir prochainement





Formation BAFA

Brevet d'Aptitude aux Fonctions d'Animateur

➔ Du 23 au 30 avril 2022, vous avez peut-être croisé un groupe de jeunes en pleine formation. Il s'agissait de la première formation BAFA organisée à Bruyères-le-Châtel par le service jeunesse de la commune.

15 jeunes ont ainsi entamé leur cursus en passant la première partie théorique à Bruyères-le-Châtel. Certains pourront effectuer leur stage pratique cet été sur un centre de loisirs ou en colonie puis effectuer la dernière partie de la formation à Ollainville pendant les prochaines vacances d'automne.

En effet les deux communes travaillent en partenariat pour proposer un cursus complet pour la formation BAFA (Stage théorique, stage pratique et stage d'approfondissement).



RENTÉE SCOLAIRE
2022/2023 :



La visite du Pôle éducatif

pour les futurs enfants entrant en petite section et les nouveaux arrivants se fera le

SAMEDI 18/06
DE 10H À 12H.

FINANCES

→ Budget tenu !

CHIFFRES

RÉSULTATS DE CLÔTURE 2021

.....
Fonctionnement

1 396 621 €
+

Investissement

2 004 973 €
=

TOTAL

3 401 594 €
.....



TAXE DU FONCIER BÂTI

.....
en 2021 **31.24 %**

.....
en 2022 **31.24 %**

Bilan financier 2021

Les faits marquants du budget 2022 :

■ Logements sociaux : malgré les constructions dans le quartier de la Croix de l'Orme, les objectifs triennaux fixés par l'État n'ont pas été réalisés, nous devons payer une amende de 27 000 euros en 2022.

■ Equipements publics : La maison de santé Nicole Mangin qui se termine en mai 2022 est autofinancée.

■ Le gymnase – dojo va commencer et sera lui aussi autofinancé malgré une forte augmentation de plus de 300 000 € liée aux coûts des matériaux.

■ Le transfert de la distribution de l'eau à la régie Eau Cœur d'Essonne va, en 2022, faire baisser la facture d'un tiers pour les Bruyérois (quelques centaines d'euros par famille).

MOT DU MAIRE



Thierry Rouyer,
maire

« La suppression totale de la taxe d'habitation pour certains et sa baisse sur 3 ans pour d'autres est un soutien au pouvoir d'achat pour tous les Bruyérois. Comme annoncé dans le programme électoral, pas de recours à l'emprunt et pas d'augmentation de la part communale de la taxe foncière bâtie, inchangée depuis 12 ans. Nous nous appliquons à faire suivre nos promesses d'engagements. C'est notre marque de fabrique depuis 19 ans. »

■ Le coût d'achat des repas pour la restauration scolaire a progressé de 20% suite à la loi imposant un certain nombre de produits bio. Le coût des produits va se réactualiser en fonction de l'inflation. La collectivité souhaite ne pas reporter cette augmentation sur les usagers. Les tarifs des services municipaux n'ont pas changé depuis 2018, la commune prendra donc à sa charge ces coûts supplémentaires.

■ Caméras : Pour la sécurité des biens et des personnes, le programme d'installation de caméras se poursuit et la mutualisation d'une police municipale avec Breuillet est en cours.



Taxe foncière : mode d'emploi

→ En ce début d'année, la presse a annoncé une hausse importante des taxes foncières. Une augmentation due à une forte inflation (3.4 %) et à une volonté politique des élus communaux de se procurer des recettes complémentaires.



Nous sommes, en tant qu'élus, très attentifs à la fiscalité. Pendant nos 19 années de mandat cette taxe n'a été augmentée qu'une seule fois, en 2010. Dans votre avis d'imposition sur la taxe foncière des propriétés bâties, vous avez 4 colonnes qui présentent un % de taxe : Commune, Intercommunalité, Taxes spéciales et Taxe ordures ménagères.

EXEMPLE :

En 2021 votre base est de 5 000 €, votre taxe sera,

■ Pour la commune : $5\,000 \times 31.24\% = 1\,562 \text{ €}$

■ Pour l'intercommunalité : $5\,000 \times 2.90\% = 145 \text{ €}$

■ Pour les taxes spéciales : $5\,000 \times 0.625\% = 31.25 \text{ €}$

■ Pour la taxe d'ordures ménagères : $5\,000 \times 10.48\% = 524 \text{ €}$

Soit un total de **2 262,25 €**

Sur la deuxième ligne de ce tableau vous avez la base imposable à la taxe foncière sur le bâti qui est égale à 50% de la valeur locative annuelle (loyer théorique que l'on pourrait tirer du bien). Le coût de la cotisation due est le résultat de la base locative annuelle multipliée par les différents taux appliqués :

Les valeurs locatives font l'objet d'une mise à jour annuelle appelée « revalorisation forfaitaire » qui relève de l'État et non des collectivités locales. Depuis 2018, l'actualisation des valeurs locatives foncières est fixée par la loi (article 1518 bis du Code général des impôts, ou CGI) en fonction du niveau d'inflation constaté au mois de novembre de l'année qui précède. Pour 2022 la revalorisation est à 3.4%.
Votre base de 5 000 € passe donc mécaniquement à 5 170 €.

Pour 2022 votre taxe sera,

■ Pour la commune : $5\,170 \times 31.24\% = 1\,615 \text{ €}$ (31.24% taux inchangé)

■ Pour l'intercommunalité : $5\,170 \times 2.90\% = 150 \text{ €}$ (2.90 % taux inchangé)

■ Pour les taxes spéciales : $5\,170 \times 0.625\% = 32.31 \text{ €}$ (si taux inchangé)

■ Pour la taxe d'ordures ménagères : $5\,170 \times 10.48\% = 541.8 \text{ €}$ (10.48 % taux inchangé)

Soit un total de **2 339,11 €**



2 262,25 € en 2021 - **2 339,11 €** en 2022.

Votre impôt foncier augmente de **3.4%**, soit strictement l'augmentation due à la revalorisation des bases. La revalorisation automatique cumulée des bases depuis 2010 est de **19.8 %**, donc votre collectivité a vu ses recettes foncières augmenter de **19.8 %** en 12 ans, période pendant laquelle le taux communal est resté inchangé.

Festival de jour // de nuit

DU 21 MAI
AU 6 JUIN 2022

SPECTACLES GRATUITS
À CIEL OUVERT
EN ESSONNE



© 2022 La Lisière / Design: Marion F. Dubois / Illustration: Benoît B. Comte



Le festival de jour // de nuit est organisé par La Lisière en complicité avec la compagnie La Constellation et les villes d'Arpajon, Avrainville, Boissy-sous-Saint-Yon, Bruyères-le-Châtel, Cheptainville, Fleury-Mérogis, La Norville, Lardy, Saint-Germain-lès-Arpajon, Saint-Michel-sur-Orge, la Communauté d'Agglomération de l'Etampois Sud-Essonne et Chalo-Saint-Mars, et le domaine départemental de Champande. Avec le soutien du réseau Risotto, de la Région Île-de-France, du Conseil Départemental de l'Essonne et de Cœur d'Essonne Agglomération.

Festival de jour // de nuit

→ De jour // de nuit, festival de spectacles à ciel ouvert en Essonne du 21 mai au 6 juin 2022

Rendez-vous le dimanche 29 mai pour une escale à Bruyères-le-Châtel avec deux spectacles gratuits :

« Ma Montagne » de la compagnie La Baleine Cargo et « Capuche » de la compagnie LuZ !



■ PLUS D'INFOS :
www.lalisiere.art



→ 15h30 **Le dimanche 29 mai**, Place de la Cave aux Fleurs

« Ma Montagne » compagnie La Baleine Cargo

■ Un docu-fiction qui interroge la notion de différence et revendique l'accès aux droits fondamentaux pour tous les citoyens en tentant de rendre visibles les invisibles. Une création théâtrale écrite pour l'espace public et portée par 5 artistes dont un comédien en fauteuil et un comédien sourd, signant en LSF. **Spectacle en déambulation**

Durée : 1h suivie d'une installation sonorisée de 30 minutes

ACCESSIBLE À TOUS (spectacle signé en LSF et en audiodescription sur demande)



Pour ce spectacle, la compagnie recherche des complices ! Une simple répétition de 2h, ouverte à tous et à toutes, sera organisée en amont de la représentation. Pour y participer, contactez-nous à production@lalisiere.art ou directement par téléphone au 06 33 33 46 23. 📞

Représentation suivie d'un temps convivial.



→ 17h30

Le dimanche 29 mai, dans la cour de la mairie,

2, rue des Vignes

« Capuche » compagnie LuZ

■ Solo de cirque, danse et marionnette rudimentaire. Capuche explore cette étrange envie, parfois, de disparaître ou plutôt de se cacher, de cacher ses mouvements et sa peau et paraître, devenir un vêtement fantôme, une image sociale, un corps mouvant : être à l'abri du regard des autres pour pouvoir être soi. 📞

Durée : 30 minutes



De gauche à droite : Nicolas Chevalier, Willy Deshayes, Michel Breton, Orlane Melt Chauvière, Frédéric Guillemot, David Rey.

Le club de Bruyères a été récompensé aux

Privé de compétition pendant la crise sanitaire, le club de Krav Maga de Bruyères-le-Châtel s'est préparé pendant plus de 2 ans sans relâche, quand cela était possible.

KRAV MAGA

→ Le 3 avril 2022, les championnats de France de Krav Maga combat se sont déroulés à Deauville. Cent combattants toute catégorie se sont affrontés.

Portrait : Willy Deshayes,

Créateur du club KMBLC, instructeur et double champion de France 2019 et 2022.

Le Krav-Maga, c'est quoi ?

Le Krav-Maga est une méthode d'auto-défense qui combine des techniques de plusieurs disciplines comme le muay-thaï, le ju-jitsu ou la lutte. Inventé par Imi Lichtenfeld en 1930 à Bratislava signifie « combat rapproché » en hébreux. Il est ensuite élaboré pour les services de sécurité et les unités spéciales de l'armée israélienne. Après les années 80, le Krav-Maga est devenu un sport de combat et de self-défense. L'objectif est de se défendre et de se sortir de situations difficiles et de

se débarrasser d'une menace d'une façon simple, rapide et efficace. Les compétitions se déroulent sous forme de plusieurs sessions de combat de 10 secondes, à deux mètres de l'adversaire (couteau, bâton, pieds poings).

Comment avez-vous découvert ce sport ?

J'ai découvert cette pratique au sein de l'entreprise Sanofi Aventis dans laquelle je travaille. J'ai commencé la compétition en 2014 et suis devenu entraîneur de compétiteurs.

En 2019, je participe et gagne l'Open en Krav-maga combat puis je deviens champion de France.



LE PALMARÈS

Le KMBLC

était représenté
par 6 compétiteurs
et est revenu avec
3 médailles :

Michel Breton

(instructeur)

Médaille d'Or Champion
de France 2022 catégorie
Séniors + 85 kg

Willy Deshayes

Médaille d'Or

Champion de France
2022 catégorie Séniors
(18 et 45 ans)
– de 75kg

David Rey

Médaille de Bronze
catégorie Junior
(à partir de 16 ans)
– de 70kg

Championnats de France

Comment évolue le club de Bruyères ?

Créé en 2018 avec seulement 25 inscrits, nous comptons aujourd'hui 115 adhérents dont 40% de Bruyérois et des participants des communes voisines : Breuillet, Limours, Arpajon, Itteville.

Le club est en constante évolution et diversifie ses pratiques afin d'apprendre d'autres méthodes de défense, d'autres façons de travailler. Depuis le mois d'octobre 2021, nous avons invité des stars dans le milieu des arts martiaux pour l'animation de stages pour les élèves :

- Un champion du monde technique en Krav-Maga, Richard AVENEL
- Un expert mondial en JJB, Patrick BITTAN

■ Un champion du monde de Boxe Française, Isma SARR

■ Un multimédaillé en JJB et en Lutte, Cyril CAUCHOIX

Mais le club, c'est aussi une municipalité qui nous soutient et nous permet de bénéficier de larges créneaux Dojo pour notre pratique et ces stages exceptionnels.

C'est bien sûr aussi la motivation, l'assiduité et l'implication sportive de nos adhérents ! En grand merci à tous !

Quels sont les prochains défis ?

Les championnats du monde qui devraient se dérouler en Israël en 2023

■ PLUS D'INFOS :

Site : km-blc.com

Facebook : Krav Maga Bruyeres Le Chatel KMBLC Essonne 91



→ **Rendez-vous**

Le Cercle Généalogie de Bruyères- le-Châtel

Qui sommes-nous ?

Un petit groupe de personnes curieuses de leurs origines, susceptibles de vous conseiller et vous aider dans vos recherches sur vos ascendants. Vous êtes intéressés ?

Venez à notre rencontre, à la salle des anciens où nous assurons une permanence. 📞

■ **PLUS D'INFOS :**

Les 1^{er} et 3^{èmes} jeudis de chaque mois, entre 14 h 15 et 17 h 30.

Contact secrétariat :

lhospig@free.fr

tél 01 64 58 99 31 📞



→ **Tournoi à Bruyères-le-Chatel les 25 et 26 juin à l'occasion des 20 ans du Club**

Le FC 3 Vallées fête ses 20 ans



20 ans d'histoire et de bénévolat avec une volonté toujours intacte d'être un club à vocation familiale où l'esprit d'équipe, le respect et le vivre ensemble sont primordiaux.

Créé en Juin 2002 par la fusion du Stade de L'ouest (Saint-Maurice Montcouronne, Bruyères-le-Châtel, Courson Montloup et Le-val St-Germain) et du FC Breux Jouy, le FC 3 Vallées a toujours eu pour philosophie d'être un club à vocation familiale où l'esprit d'équipe, le respect et le vivre ensemble sont primordiaux. Fort aujourd'hui de quelque 300 licenciés représentant toutes les catégories d'âge, nous sommes soucieux de transmettre un enseignement respectueux de toutes et tous quel que soit son niveau, garants du fair-play de nos joueurs, dirigeants et éducateurs et du respect dû aux arbitres, à ses adversaires et à leurs supporters avec une volonté de progresser. Présents à l'origine principalement sur les terrains en herbe de Saint-Maurice Montcouronne et Breux Jouy, nous évoluons surtout depuis 2013 sur le terrain Synthétique de Bruyères-le-Châtel qui nous permet de jouer sans interruption tout au long de la saison. Cette année pour la 8^e fois nous organisons le week-end des 18 et 19 juin notre tournoi inter régional des U8 aux

U11 au stade de Breux Jouy et, pour la première fois, les 25 et 26 Juin un tournoi inter régional des U12/U13 et un tournoi vétérans au stade de Bruyères-le-Châtel. Nous vous attendons nombreux à ces deux manifestations.

L'organisation du club repose depuis son origine entièrement sur des bénévoles. Aujourd'hui nous avons besoin de renforcer l'équipe d'éducateurs pour les jeunes de 5 à 17 ans. Si avez envie de participer à cette aventure.

Rejoignez-nous ! 📞

■ **VENEZ DÉCOUVRIR LE CLUB EN VOUS RENDANT SUR LES RÉSEAUX :**

vous pourrez consulter les résultats, les classements, l'actualité et plein d'autres informations.

SITE INTERNET

(<http://fc3vallees.footeo.com/>)

FACEBOOK

(<https://fr-fr.facebook.com/fc3vallees/>)

INSTAGRAM

(<https://www.instagram.com/fc3vallees/>).

ASSO BIENVENUE LES COPAINS

→ Le samedi 9 avril dernier avait lieu « Bruyères Express ». L'association Bienvenue Les copains avait choisi d'amuser les Bruyérois en les invitant à participer à un rallye pédestre, inspiré de la célèbre émission de télévision.

« Bruyères Express »

Pour ne pas se gêner, les nombreuses équipes reparties sur 3 parcours, de durées différentes, ont pu s'amuser en découvrant les recoins et l'histoire de notre village. Tous les enfants ont ensuite été récompensés en recevant un sachet de chocolats comme le veut la tradition de Pâques. Quel bonheur de voir toute cette vie dans les rues de Bruyères-le-Châtel à la recherche d'indices, résoudre des énigmes et surtout rire et s'amuser.

Cet événement fut une nouvelle fois un véritable succès et a ravi tous les participants. Nous espérons pouvoir vous proposer une expérience similaire les années prochaines et, pourquoi pas, en s'inspirant d'autres émissions.

Merci d'avoir répondu présents et merci pour votre bonne humeur. 🍷

Bienvenue Les Copains.



→ Une journée placée sous le signe de la fête, amusements et rigolades.

Bineau 2022

Cette année encore, l'association Bienvenue Les Copains organisait le carnaval de Bineau le samedi 12 mars 2022.

Petits et grands ont joué le jeu en venant déguisés pour accompagner le char de Bineau jusqu'au city stade où la mise à feu s'est faite.

L'association avait aussi fait appel à la compagnie « Il était une flamme » représentée par Savannah et Johan. Ces performeurs ont ravi le public au travers de leurs différentes présentations (spectacle conté, bulles de savon et performance de feu). Les enfants ont également pu profiter des différents jeux de kermesse ainsi que de nos belles piñatas créées pour l'occasion.

Bienvenue Les Copains remercie toutes les personnes présentes et vous donne rendez-vous pour les prochaines animations prévues à Bruyères. 🍷





■ **N'HÉSITEZ PAS À VENIR
NOUS DÉCOUVRIR ET
NOUS SUIVRE SUR NOS
RÉSEAUX :**

FACEBOOK
école de
danse "tourbillons"

INSTAGRAM
ecolededansetourbillons

MAIL :
danse.tourbillons@
gmail.com

→ **Actions de proximité :**

il fait bon vivre chez Tourbillons !

Le 5 mars dernier, un stage de hip-hop a été animé par Quentin avec une énergie débordante ; l'ambiance était au RDV, le 9 avril, c'est près de 40 élèves de l'École de danse qui dansaient à la Maison de la Châtaigneraie pour les résidents dans le cadre d'un projet intergénérationnel, et le 23 avril, c'est la dynamique Tatiana qui entraînait les stagiaires lors d'un stage de remise en forme et bien-être.

Depuis le 1^{er} mars, l'École de danse accueille un nouveau partenaire spécialiste de l'esthétique, coiffure, ongles...qui fera bénéficier tous nos adhérents de -10% sur l'ensemble des prestations proposées. Nouveau partenariat venu compléter ceux précédemment conclus avec l'entreprise Parenthèse SPA et Kidanse.

Pour clôturer cette saison, notre spectacle aura lieu **le 26 juin prochain**

à l'auditorium de Longjumeau. Suivra le traditionnel « goûter » dont le format a été revisité et qui aura lieu le mardi 28 juin. Vous l'aurez compris, chez Tourbillons les idées fusent, se multiplient et se concrétisent même si le contexte n'est pas toujours favorable. Des professeurs, un Bureau et des élèves motivés : une recette simple pour continuer de danser, se sentir bien et se projeter.

Vous souhaitez nous rejoindre ?

Nous proposons des inscriptions à l'année, au trimestre ou à la carte. Diverses modalités de paiement vous sont proposées : chèque vacances, e-chèque vacances, coupons sport, pass culture, pass sport, carte bancaire, chèque ou espèce.

À très vite !

L'équipe Tourbillons

Des nouvelles de BIC, Bruyères Initiatives Citoyennes.



Samedi 19 mars, BIC vous a proposé un atelier de bricolage au profit des oiseaux de nos jardins.

Nous avons confectionné des mangeoires en matériaux recyclés, et des niochirs en bois.

La bonne humeur était au rendez-vous !!!

Samedi 2 avril, BIC vous a proposé un Repair Café. Jeter ? Pas question ! Nos bénévoles ont ausculté une imprimante et une chaîne hi-fi.

Les Repair Cafés sont des moments conviviaux où l'entraide se mêle à l'apprentissage. Apportez vos appareils à réparer !



REJOIGNEZ-NOUS !

À venir :

■ **REPAIR CAFÉS :** samedis 4 juin et 2 juillet. Espace BIC, 14h-17h.



■ **POUR ADHÉRER À L'ASSOCIATION OU DEMANDER DES RENSEIGNEMENTS :** contact@bic-bic.fr

■ **Quel avenir pour nos enfants ?**

L'accroissement de la population de notre village amène son lot de défis, et parmi eux, celui de l'évolution de la capacité d'accueil des infrastructures collectives tels que les établissements scolaires et sportifs.

Les livraisons prochaines des nouveaux logements de la ZAC de la Croix de l'Orme vont entraîner une augmentation notable des effectifs scolaires, et des nouveaux besoins pour les écoles maternelles et élémentaires mais aussi pour l'accueil périscolaire. Ces besoins ont théoriquement été anticipés lors de la construction du nouveau groupe scolaire.

On ne peut cependant pas en dire autant pour le collège d'Ollainville qui dépassera sa capacité d'accueil maximale (600 élèves) à la rentrée prochaine. La livraison des nouveaux logements construits à Bruyères-le-Châtel, mais aussi à Ollainville (sans même parler du projet de la ZAC des Bellevues) et l'afflux de nouveaux collégiens vont engendrer une saturation préjudiciable à la sécurité des élèves au sein de locaux exigus et à la qualité des enseignements.

Le Conseil Départemental de l'Essonne, propriétaire du collège et en charge des établissements scolaires publics du second degré, n'envisage pas la construction de nouveaux établissements dans le Sud Essonne dans un futur proche, mais semble s'orienter à court terme vers une modification de la carte scolaire dont les élèves Bruyérois feraient les frais...

En effet, ceux-ci seraient scolarisés hors de la communauté d'agglomération, sur le collège de Briis-sous-Forges ou même de Saint Chéron. Cela entraînerait pour les jeunes et leurs parents de nouvelles problématiques et contraintes, en matière de transport notamment.

Quant au gymnase-dojō, nous attendons toujours la pose de la deuxième pierre...

**Vous pouvez nous suivre sur
Facebook « Bruyères-le-Châtel Ensemble »
ou sur notre nouveau site internet www.village-bruyereslechatel.fr sur lequel vous
recevrez un grand nombre d'informations.**

■ En politique tout est affaire de couleur. Des couleurs choisies par les partis pour revendiquer leurs valeurs et imposer leur image. L'équipe majoritaire « Donnons des couleurs à Bruyères » reste une équipe qui est un amalgame de toutes ces couleurs qui se mélangent pour créer une couleur spécifique qui est celle de notre village aujourd'hui.

Toutes les couleurs étaient représentées lors de l'élection présidentielle. Ce choix multiple est à l'origine de la mobilisation massive des Bruyérois avec un taux de participation de 84.18 % au premier tour et de 79.76% au second.

Nous remercions les élus, le personnel municipal et tous les bénévoles pour leur participation. C'est un engagement fort que de donner de son temps pour faire vivre la démocratie.

Des administrés votaient pour la première fois, certains venaient d'avoir dix-huit ans, d'autres en tant que nouveaux habitants.

Nous espérons les retrouver les 12 et 19 juin pour les élections législatives. Si l'élection d'un président est importante, l'élection de nos députés l'est tout autant. En tant qu'élus, nous menons un combat contre l'abstention. Car ce désintérêt de la politique ne nous sera jamais bénéfique.

La démocratie participative passe inévitablement par des consultations des français mais quelle serait la valeur d'un vote avec 15% de participation ?

La période est difficile pour beaucoup d'entre vous. L'inflation, l'augmentation des biens de première nécessité, le coût de l'énergie ont un fort impact sur votre quotidien. La collectivité voit ses charges qui explosent. Néanmoins nous n'augmenterons pas le coût des services et nous étudions des possibilités pour aider les familles à supporter cette crise.

**Nous vous souhaitons
de bonnes vacances d'été.**

samu-smur,
médecin de garde **15**

Police secours **17**

Pompiers **18**

Urgence avec
téléphone portable **112**

Urgence sociale **115**

SOS enfants battus **119**

SOS femmes battues
3919

Centre antipoison
01 40 37 04 04

Centre hospitalier
Arpajon
01 64 92 92 92

Urgences médicales
01 69 13 91 91

Pharmacies de garde
01 69 26 19 70
www.3237.fr/

Commissariat de
police **01 69 26 19 70**

Gendarmerie
01 64 90 00 64

Sida info service
N° VERT **0 800 840 800**

Drogue info service
N° VERT **0 800 23 13 13**

Jeunes-violence-
écoute
0 800 20 22 23

Planning familial
01 47 00 18 66

Association pour le
couple et l'enfant
APCE91 **01 69 81 93 35**

Dépannage électricité
edf **09 72 67 50 91**

Dépannage gaz GDF
0 810 433 091

Mairie
01 64 90 07 18



Restauration sur place - Entrée et activités gratuites

La Fête de la musique se tiendra le **mardi 21 juin** à partir de 17h



Nous vous invitons à partager votre plaisir de jouer, de chanter ou simplement d'écouter de la musique, seul ou en groupe.

■ **POUR VOUS FAIRE CONNAÎTRE CONTACTER : bibioculture@bruyereslechatel.fr**
pour intégrer la programmation de ce jour de fête.
Vous pourrez également investir les rues de notre commune en solo si vous le souhaitez.
Plusieurs scènes prévues, programmation à venir, restauration sur place !

Ces événements sont susceptibles d'être annulés si les conditions sanitaires nous y obligent.