

Bruyères

FÉVRIER 2022 • #79

Le magazine des Bruyérois

ACTU

SÉCURITÉ ÉCOLE

Sur le chemin de l'école

R. 8



Bruyères
LE CHÂTEL
TERRITOIRE RÉACTIF



**Au quotidien, consommons
local et soutenons
les commerçants et artisans
bruyérois**



Répertoire des commerçants sur le site de la ville.

sommaire

ensemble

- Paniers solidaires
- Retour sur Bruyères fête Noël

actus

- Travaux et investissements
- Nouveau commerçant : Mon époque
- Les Services Techniques se réorganisent

zoom

- Projet EVET : la gestion différenciée
- L'eau à l'Agglo...

bouger

- " Métamorphoses "
- Viens ...Je t'emmène
- Retour sur les Feux d'Hiver à La Lisière
- 23^{ème} édition du Salon du Livre de Jeunesse de Saint-Germain-Lès-Arpajon
- Des nouvelles de la médiathèque Jean-Jacques Sempé

infos

- Rentrée scolaire 2022-2023
- Projet solidaire de l'Accueil de Loisirs « les Marguerites »
- Évolution de la population bruyéroise
- Elections 2022

assos

- Bienvenue Les Copains

tribunes

Directeur de la publication :

Thierry Rouyer

Comité de rédaction :

Sophie Hubert-Tiphangne, Gwenaëlle Warnet, Damien Héno, Pellicam

Crédits photographiques :

service communication, Pellicam SN, Le Syndicat de l'Orge, La Lisière, Xavier Cantat

Impression :

Grenier

Conception / réalisation :

Pellicam SN

Publicité :

service communication

Tél. : 01 64 90 07 18



10-31-1544



Centre de vaccination à l'Espace BLC.
Merci au personnel soignant,
à Syndy Limbergere et à Ghislaine Piscart,
employées municipales.

Bruyéroises, Bruyérois

Pour 2022, je forme le vœu que notre commune continue de se développer durablement avec une participation accrue des habitants. Ces 2 ans de pandémie ont annulé nos moments informels de rencontre. Je souhaite rapidement mettre en place « Le café du Maire », temps de convivialité et d'échange, qui s'adaptera aux normes sanitaires du moment.

En ce début d'année, la collectivité a organisé les 11 et 15 janvier un centre de vaccination à l'Espace Bruyères Loisirs Culture, 170 Bruyérois ont bénéficié de ce service. Je tiens à remercier toutes les personnes qui permettent de délocaliser ces centres. L'offre de proximité est tout aussi importante pour la santé que pour le commerce.

Personne ne peut imaginer le futur mais notre action s'adaptera toujours à vos besoins, en fonction de nos moyens. La Covid19 n'épargne ni les employés municipaux, ni les élus. Le service public est très impacté par les absences. Nous avons réduit les temps d'ouverture de la mairie et nous avons supprimé des ouvertures du parc. L'activité municipale est toute à l'organisation du quotidien. Si chaque jour apporte son lot d'incertitudes, de modifications des plannings, de réaffectations de personnel sur des tâches primordiales, l'accueil périscolaire reste notre priorité pour le bien-être des enfants et le soulagement des familles.

Notre gestion saine depuis de nombreuses années nous a permis de surmonter les pertes financières liées à la pandémie. En 2022, l'imposition communale des ménages n'augmentera donc pas pour la 12^{ème} année consécutive.

Le programme des investissements suit son cours et reste calé dans les projets électoraux. Même si, comme vous, je suis pressé de voir le bout du tunnel, cette période difficile a démontré notre capacité à réagir collectivement face à des événements exceptionnels.

Merci à vous tous.

Thierry ROUYER

Maire de Bruyères-le-Châtel



COSMIX

15 | 12 Le spectacle de jonglage lumineux COSMIX organisé par le CCAS a rassemblé 245 jeunes bruyérois qui ont pu profiter de ce moment féérique.



Paniers solidaires

2021 Le Centre Communal d'Action Sociale de Bruyères-le-Châtel a mis en place une aide pour les foyers les plus démunis : le panier solidaire. Cette action, en partenariat avec Cœur d'Essonne Agglomération, dans le cadre du projet Sésame, a pour objectif de fournir une alimentation biologique et saine, créatrice d'emplois, produite localement, accessible à tous, respectueuse des ressources naturelles, des agriculteurs et de leur avenir.

Ce panier est confectionné par « Fleurs de Coccagne » située à Avrainville, une Structure d'Insertion par l'Activité Économique (SIAE) pour les personnes éloignées de l'emploi. Le panier est constitué de légumes frais bio et d'une recette pour les cuisiner. De juin à décembre 2021, 56 paniers ont été distribués à des familles bruyéroises dans le besoin. Chaque semaine, 2 nouvelles familles bénéficient de ce service.





Lancement des illuminations de Noël.

Bruyères fête Noël

10 | 12

O Mairie. Bienvenue Les Copains et l'équipe municipale ont organisé la fête de Noël, moment de convivialité retrouvée pour les Bruyérois.



MOT DE L'ÉLUE



Gwenaëlle Warnet,
conseillère municipale

« Quel bonheur de pouvoir se réunir pour faire la fête ! Vous avez été près de 500 personnes à venir devant la mairie, petits et grands, pour partager ces moments joyeux. Les échassiers majestueux nous ont enchantés, les musiciens nous ont fait voyager autour du monde avec leurs chants de Noël. Merci à toute l'équipe de Bienvenue Les Copains et l'équipe municipale pour leur implication. »



Première représentation pour les compagnies « Le Fil de Soie » et « Swingin' Christmas ».

Ambiance féerique sur le parvis de la mairie.

EN CHIFFRES

500
personnes
pour faire la fête !



LES TRAVAUX ET LES INVESTISSEMENTS



→ Dans la ville

Décorations de Noël

La municipalité a décidé cette année d'investir dans des illuminations de Noël pour le centre village. Ces investissements seront poursuivis dans les années à venir pour animer d'autres quartiers de Bruyères en essayant de privilégier le marché de l'occasion.

■ Coût illuminations de Noël : 19 719 €

■ Pose et dépose : 7 524 €

→ Rue du Pont d'Army

Travaux d'entretien et de maintenance par ENEDIS

Travaux d'entretien et de maintenance sur les poteaux électriques par ENEDIS, à la suite d'une chute d'arbres, rue du Pont d'Army. Le nettoyage le long des parcelles est prévu et sera effectué par l'Unité Territoriale Départementale Ouest.



→ Rue de la Libération

Passages piétons

Des passages piétons ont été aménagés par la société Colas à l'angle des rues de l'Église et de la Libération pour sécuriser la traversée des écoliers et des riverains.

■ Coût : 18 638 €

ISSEMENTS SE POURSUIVENT



→ Église Saint-Didier

Travaux électriques

Les travaux de l'église Saint-Didier se terminent avec le renouvellement complet des éclairages et de l'installation électrique.

■ Coût: 59 000 €

→ Complexe sportif

Travaux et aménagements

► Remplacement des bancs de touche suite à des dégradations: 13 468 €

► Buts transportables: 3 178 €

► Filets et système de transport: 817 €

■ Coût total: 17 463 €





Florent accueille les nostalgiques des objets vintage.

→ Florent Thiely, collectionneur et actif depuis plus de 6 ans dans le domaine des jouets vintage, a ouvert sa boutique au public depuis le 8 janvier.

Ma Boutique Nostalgeek!

Passionné, il commercialise, vend et effectue du dépôt-vente de produits anciens tels que des jouets, figurines, jeux de société, cartes, consoles, jeux vidéo... Mais aussi des produits issus d'anciens supports, comme des vinyles, CD, DVD, cassettes, laserdisc... Bientôt, il commercialisera aussi des produits japonais et américains dans la partie épicerie de sa boutique.

Situé au **17 rue de la Libération**, il est ouvert les lundis et mercredis de 14h à 19h30 et les mardis, jeudis, vendredis et samedis de 10h à 19h30. Vous pouvez le contacter par téléphone au 06 01 89 50 04 ou par mail à boutique.monepoque@gmail.com.

■ RETROUVEZ LE SUR FACEBOOK: [@boutique.monepoque](https://www.facebook.com/boutique.monepoque)
 INSTAGRAM: [@mon_epoque_vintage_toys_shop](https://www.instagram.com/mon_epoque_vintage_toys_shop)
 TWITTER: [@Monepoque91](https://twitter.com/Monepoque91)

Campus Jeunes

- OFFRES D'EMPLOI (SAISONNIERS, ÉTUDIANTS, ALTERNANCE)
- FORMATION
- INFO / CONSEIL
- ORIENTATION
- JOB DATING
- APPRENTISSAGE

MERCREDI 23 MARS
DE 13H À 17H

LA PISCINE D'EN FACE – 14, RUE LÉO LAGRANGE
SAINTE-GENEVIÈVE-DES-BOIS

ENTRÉE GRATUITE

Job Dating : inscription obligatoire au 01 84 65 02 02
www.coeuressonne.fr

Partenaires : Région Île-de-France, MLV, Département de Seine-et-Marne, pass vaccinal, COEUR d'ESSONNE AGGLOMÉRATION



FACEBOOK



INSTAGRAM



TWITTER

Nos agents
des services
techniques:
Luis Pereira,
Jimmy Jamois,
Alain Soufflet,
Eric Haquin,
Denis Gourraud,
Sylvain Villaume.



L'ÉQUIPE AU COMPLET

→ Au cœur du village.

En lien direct avec la population, les élus et les services, les associations mais aussi les commerçants de Bruyères-le-Châtel, les agents des services techniques ont un rôle de proximité et œuvrent à améliorer le cadre de vie des habitants au quotidien.

Les Services Techniques municipaux se réorganisent

Ces dernières années, de nombreux espaces communaux ont vu le jour : le Complexe Sportif Sandrine Soubeyrand, le City Stade, le Skate Park, les jardins familiaux, le Parc du Château mais aussi le Pôle Éducatif sans compter le nouveau quartier de la Croix de l'Orme et avec eux, la nécessité d'un entretien et d'une maintenance accrus.

La bonne gestion financière de la commune nous permet aujourd'hui une dépense supplémentaire dans les frais de personnel qui se traduit par un renforcement des services techniques. Depuis le 1^{er} octobre 2021, les services techniques du village ont été réorganisés : Paula Oliveira qui assurait déjà les missions d'adjointe à la DGS, cheffe de projet foncier, urbanisme et aménagement, a été nommée responsable des services techniques, poste vacant depuis plus de quatre ans. Deux agents supplémentaires ont été recrutés. L'équipe est maintenant composée de 5 agents sur le terrain autour du responsable d'équipe Luis Pereira. Ainsi, depuis le 1^{er} octobre, de nouvelles procédures et une organisation a été mise en place :

- ▶ Renforcement de la présence sur le terrain : propreté, entretien, sécurité
- ▶ Suivi des travaux en étroite collaboration avec les différentes instances : Cœur d'Essonne Agglomération, Département de l'Essonne ainsi qu'avec les concessionnaires tels qu'ENEDIS et Eau Cœur d'Essonne
- ▶ Recensement du mobilier urbain, des barrières des chemins ruraux pour une intervention et un renouvellement plus rapides en cas de problème signalé par un administré
- ▶ Contrôles périodiques des équipements et des bâtiments
- ▶ Propositions pour améliorer le cadre de vie et planification de la gestion des espaces publics : fleurissements, réaménagements des ronds-points et entrées de ville

Les agents des services techniques sont en contact permanent avec les habitants et sont souvent les premiers à constater les incivilités dans la commune. Ils interviennent chaque matin dans différents quartiers pour vider les poubelles, nettoyer la voirie, les trottoirs et entretenir les espaces verts.



Paula Oliveira
Adjointe à la DGS,
cheffe de projet
foncier, urbanisme
et aménagement,
responsable des
services techniques

La propreté, le respect des biens, des personnes et de leur travail sont de la responsabilité de chacun. Aidons les agents techniques bruyérois à rendre notre cadre de vie plus agréable.



L'eau à l'agglo, ENFIN...

RÉGIE SERVICE PUBLIC

6 ans de travail pour faire respecter la loi.

■ PLUS D'INFOS :

Eau Cœur d'Essonne
20, rue Denis Papin
91240 Saint-Michel-sur-Orge

DU LUNDI AU VENDREDI

8h30-12h et 13h30-18h

contact@eaucoeurdessonne.fr

N° VERT 0 800 500 191

24h/24 et 7j/7

2 6 ans de travail pour faire respecter la loi. Depuis 2016, nous demandons le transfert de la gestion de l'eau potable d'Eau Ouest Essonne à Eau Cœur d'Essonne afin que les Bruyérois puissent bénéficier de la même tarification que les autres communes de l'Agglomération.

C'est maintenant fait : la régie publique Eau Cœur d'Essonne répondra aux attentes des usagers et s'engage à :

- Une gestion publique et transparente
- Une tarification plus juste
- Un service de proximité réactif avec un dispositif d'astreintes locales

- Une gestion patrimoniale avec des outils d'analyse et de planification pour une meilleure connaissance des réseaux
- La préservation des ressources naturelles

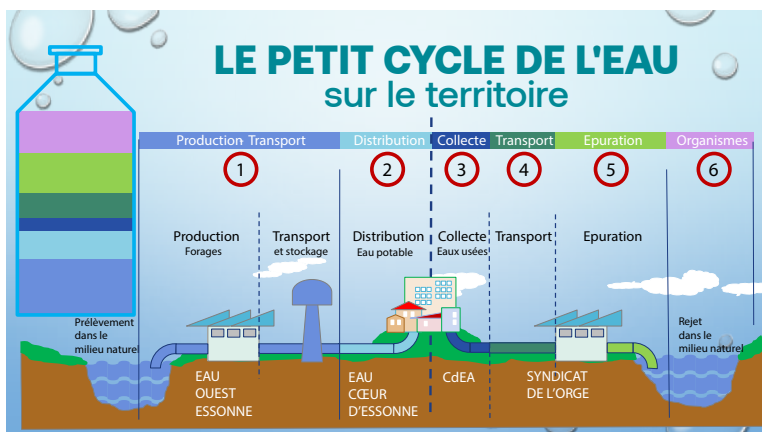
Merci à Véronique Mayeur, maire de Breuillet et vice-présidente à Cœur d'Essonne Agglomération d'avoir mené ce transfert avec les élus bruyérois. 📞

Le combat continue...

« Malheureusement, Eau Ouest Essonne n'a pas voulu que les hameaux de Verville, Arpenty et La Touche soient traités comme le village en ne transférant pas leur gestion à Eau Cœur d'Essonne.

Les raisons sont obscures, nous engageons chaque habitant de ces hameaux à contacter Eau Ouest Essonne pour les connaître. Nous continuons de travailler pour que ce transfert s'effectue dans l'année. Il est injuste que tous les habitants n'aient pas le même traitement. »

Thierry Rouyer



→ Qu'est-ce que c'est ?

Dans le cadre de la réglementation anti-endommagement des réseaux enterrés et afin de connaître la position exacte des réseaux de distribution d'eau de la commune, l'Agglomération Cœur d'Essonne a mandaté son prestataire « ADRE » pour intervenir à Bruyères-le-Châtel.

L'opération consiste simplement à utiliser un radar au droit de la canalisation d'eau afin de détecter précisément sa position, par la suite marquée par de la peinture temporaire. Cette peinture est conçue pour disparaître d'elle-même en un mois environ selon les intempéries.

La détection a eu lieu sur toute la commune, et s'est achevée mi-février.

Par ailleurs, cette intervention n'a eu aucune incidence sur la qualité de l'eau distribuée ou l'alimentation de façon générale.



PAROLE

de Véronique Mayeur,
présidente de la régie publique Eau Cœur Essonne

« Depuis le 1^{er} janvier, la Régie publique Eau Cœur d'Essonne est devenue l'interlocutrice d'une grande partie des Bruyérois pour la gestion et distribution de l'eau. L'eau reste la même et les contrats ont été repris automatiquement. Vous constaterez une baisse significative des tarifs (abonnement et m³ d'eau) pour les familles jusqu'à 220 m³ par an. La gestion publique de l'eau représente un atout et garantit l'investissement des recettes, exclusivement dans le fonctionnement, la distribution, l'entretien accru des réseaux et sa modernisation. Nos premiers objectifs sont « l'eau paye l'eau » et « la préservation de la ressource »

Ce qui change sur votre facture

Eau Ouest Essonne Jusqu'au 31 décembre 2021			À partir du 1 ^{er} janvier 2022		
Prix du m ³ d'eau Hors taxes	de 0 à 125 m ³	1,96 € HT	Prix du m ³ d'eau Hors taxes	de 0 à 200 m ³	1,31 € HT
	de 125 à 225 m ³	2,00 € HT		de 201 à 1 000 m ³	1,60 € HT
	au-delà de 225 m ³	2,06 € HT		à partir de 1 001 m ³	1,91 € HT
Abonnement annuel		39,62 € HT	Abonnement annuel		20,43 € HT



Thierry Rouyer entouré de Véronique Mayeur et Gilles Pujol, directeur de la régie Eau Cœur d'Essonne lors de la réunion publique du 8 janvier 2022 à Bruyères.



Bassin du Carouge à
Brétigny-sur-Orge.



Connaissez-vous la gestion différenciée ?

→ **Durant la phase de conception participative du projet En Vert et Entre Tous, Ana Vida et Camille Gualeni, les architectes qui accompagnent le projet, ont proposé une gestion différenciée au sein du parc André-Simon. Pour construire cette proposition, elles ont procédé à un diagnostic sensible grâce à la contribution des habitants et un diagnostic technique intégrant toutes les informations qu'elles ont pu collecter sur le parc et son environnement, ainsi que l'étude du Syndicat de l'Orge.**



Si vous souhaitez en savoir plus sur la gestion différenciée, vous pouvez consulter le "Guide de gestion écologique des espaces collectifs publics et privés" mis à disposition par l'Agence Régionale de la Biodiversité sur son site internet

2 Mais qu'entend-on par « gestion différenciée » ? Quels sont les atouts et les risques associés à cette démarche ? Est-elle un phénomène de mode nouveau ou marginal ?

Qu'est-ce que la gestion différenciée ?

« Entretenir autant que nécessaire, mais aussi peu que possible ! »

Il est toujours préférable d'aller dans le sens de la nature plutôt que de lutter contre elle. Il faut donc comprendre chaque espace pour lui associer le mode de gestion le plus adapté. Ceci nécessite une bonne connaissance des caractéristiques des milieux afin

de faire des choix qui permettront d'alléger la « pression de la gestion » (c'est-à-dire les contraintes imposées par l'intervention humaine) sans perte de qualité. Ces choix pourront porter sur la sélection de végétaux, locaux de préférence, le maintien tant que c'est possible des murs anciens, une préférence pour des élagages et tailles douces des arbres...

Cette pratique s'inscrit dans une démarche de développement durable.

Prenons un exemple : les pelouses sont résistantes au piétinement et nécessaires à l'accueil du public. Néanmoins, il n'est pas pertinent de les tondre systématiquement s'il s'avère que cela

ne répond pas à un besoin, au risque d'obtenir un milieu banal, appauvri en biodiversité et ne développant que peu de services écologiques (hormis pour quelques espèces invasives).

La gestion différenciée proposera donc de distinguer les zones à tondre et celles où laisser s'installer une prairie de hautes herbes. Cela permet de diversifier les types d'espaces verts assurant ainsi un gain paysager et de plus grands services rendus à la faune et la flore. C'est ce qu'a instauré le Syndicat de l'Orge sur son territoire, dont Bruyères-le-Châtel fait partie.

En pratique, pour le Parc André-Simon...

Dans le parc André-Simon nous avons identifié plusieurs zones caractérisées par :

- leur localisation (au centre ou en périphérie par exemple)
- leurs usages (zone de circulation, de repos, de jeu...)
- leur fonction (zone tampon, paysagère, réservoir de biodiversité...).

La réflexion est menée sur chacune de ces zones afin de déterminer la gestion la plus adaptée, en particulier la fréquence et la méthode d'entretien. Stabiliser un chemin principal, matérialiser un chemin secondaire par une tonte rase, ou éviter d'intervenir dans une zone périphérique, le long d'un mur, qui pourrait accueillir de nombreuses espèces. Ces traitements spécifiques devraient rendre l'aménagement et ses enjeux bien lisibles par le promeneur.

Ceci répond à une ambition du projet En Vert et Entre Tous, qui poursuit un objectif de préservation de la biodiversité en améliorant l'hospitalité du parc du point de vue de la faune et la flore et en sensibilisant le public.

Une stratégie paysagère

La gestion différenciée devrait mettre en relief les différentes zones du parc et restituer un aspect semi-naturel plus champêtre à l'ensemble.

Toutefois cette démarche nécessite un peu de pédagogie, car il faut apprendre à accueillir et à accepter la

végétation spontanée, notamment des espèces qui ne sont pas considérées comme ornementales. À l'occasion de la 2^{ème} édition du Festival Sèment et S'aimeront (septembre 2021), nous avons redécouvert les vertus des herbes folles, oubliant leur mauvaise réputation.

En s'alliant les services de la nature, cette approche offre l'opportunité de rendre plus efficace le travail d'entretien. Mais attention, cela ne signifie pas arrêter de tout faire sous prétexte de servir l'écologie.

Une démarche profonde inscrite dans la durée

La gestion différenciée n'est pas un phénomène de mode. C'est une approche partagée par les particuliers, les collectivités et les professionnels. Elle est largement répandue désormais et la commune de Bruyères-le-Châtel la défendait déjà en 2003. Notre village avait alors mis un pied dans cette démarche en abandonnant l'usage des produits phytosanitaires pour le traitement des voiries et des espaces verts et en formant son personnel aux techniques alternatives adaptées à chaque situation. Sur le territoire du Syndicat de l'Orge vous pouvez également en constater les effets puisque la gestion différenciée imprègne très largement la « Stratégie pour les Milieux Naturels 2021-2030 » mise au point par le Syndicat.





LE MOT



d'Hélène

Ribeyrolles,
coordinatrice du projet
« Métamorphoses »

« La concrétisation d'un beau projet artistique entre l'AAPISE, la ville de Bruyères-le-Châtel et La Lisière a vu le jour en ce début d'année 2022 : Les Métamorphoses. Maflohé Passedouet, artiste plasticienne et danseuse, invite dans son dispositif « Corps Tangibles » sensible en interaction avec ses œuvres plastiques projetées dans l'Espace BLC. Ce projet répond au désir des trois partenaires de proposer de la pratique artistique aux personnes en situation de handicap qui en sont souvent les plus éloignées : faire en sorte que l'expérience sensible liée à l'art ne soit ni secondaire ni exceptionnelle, en reconnaître sa nécessité pour la construction personnelle et sociable de chacun.

Ce projet est le début d'un partenariat au long cours entre la ville de Bruyères-le-Châtel, l'AAPISE et la Lisière. Il fera l'objet d'une restitution publique en juin 2022. »



→ Un projet immersif autour des arts plastiques, de la danse, du numérique.

“ Métamorphoses ”

La différence au service de l'Art !

Du 31 janvier au 13 février 2022, la Cie Mobilis-Immobilis avec 3 structures médico-sociales de l'AAPISE (Association d'Appui à la Participation, à l'Inclusion Sociale et Environnementale) : l'IME (Institut Médico-Éducatif) La Guillemaine d'Egly, La Passerelle de Bruyères, le Foyer de Jour Le Pont de Pierre de Brétigny-sur-Orge ont été en résidence immersive avec ateliers de pratique artistique.

« Métamorphoses » est la création d'une œuvre collective à partir du dispositif « CorpsTangibles », dispositif existant de l'artiste Maflohé Passedouet, pour inventer, créer, fabriquer une nouvelle œuvre.

La pratique artistique s'articule à la fois autour des mouvements du corps, entre danse, théâtre et cirque, de leur relation avec une œuvre numérique projetée et interactive, et autour d'une création sonore effectuée à partir d'enregistrements. Que ce soit dans les corps, les sons, les mots, l'image, ou la musique, le projet amène à développer collectivement un langage artistique, poétique et sensible.

Les participants sont invités à créer un théâtre du Corps, en découvrant et interagissant avec les projections visuelles numériques. Maflohé Passedouet aborde le numérique comme un moyen de concrétiser l'expression des émotions. Avec 'Métamorphoses', les participants sont invités à explorer le rapport à leur corps en lien avec la projection numérique, afin de permettre la reconnaissance et l'expression de leurs émotions. Sans avoir besoin de les mettre en mots, ces émotions seront directement rendues palpables par la projection, chaque mouvement ayant une incidence sur l'image. La pénombre, nécessaire d'un point de vue technique pour la projection numérique, rend plus facile la démarche de faire devant et avec l'autre conscience de soi.

Les corps, par interaction avec l'objet numérique, font vivre les invisibles. Collectivement, les participants sont amenés à recréer un alphabet, à inventer et déployer un langage commun qui leur est propre, un langage poétique et sensible. ¶

■ SITE INTERNET: www.mobilisimmobilis.com/corps-tangibles

■ PROJET SOUTENU PAR la Drac Île-de-France - Sdat, l'ARS Île-de-France Arts et Santé La Manufacture, en partenariat avec l'AAPISE et la ville de Bruyères-le-Châtel





LE MOT



de Michèle
Pruvost, heureuse
destinatrice des cartes
postales

« Une carte est arrivée dans ma boîte à lettres, carte signée par "Ethan et compagnie", écriture enfantine et venant du Bhoutan ! Surprise et étonnée... je ne connais pas d'enfant portant le prénom d'Ethan. Chaque jour suivant m'apporte une nouvelle carte : Turquie, Liban, Grèce etc... décrivant les paysages, les sites, racontant aussi leurs aventures. Merci à Ethan et C^{ie} et Madame Bardou pour ce voyage imaginaire plein de fantaisie. Vos cartes m'ont permis de voyager grâce à vos textes bien documentés. En espérant vous rencontrer bientôt. »



Les voyageurs imaginaires.

→ Les élèves de la classe de CM1 de Christine Bardou ont participé au jeu-spectacle "Facteurs Chance" de la C^{ie} DBK, organisé par la Lisière et ont pu faire un voyage extraordinaire qui s'est déroulé du 8 novembre au 10 décembre.

Viens... Je t'emmène !

Ce projet initialement lié aux villages de Cheptainville, Boissy-sous-Saint-Yon et Avrainville a pu aussi être proposé à une classe de CM1 de l'école Les Coquelicots.

Durant un mois, les élèves bruyérois sont partis en voyage imaginaire pour le Bhoutan et ont arpenté les routes en camping-car en passant par différents pays (Inde, Iran, Liban, Turquie, Grèce, Italie) pour rentrer chez eux. Tout au long de ce voyage, guidés par la compagnie DBK, les voyageurs glissent chaque semaine dans une même boîte aux lettres de leur choix des cartes postales pour raconter leurs aventures, même les petites galères du voyage. Le destinataire devient alors spectateur à son insu.

À la fin du voyage, la Cie DBK et les amies de la Lisière sont allés rencontrer en camping-car, les voyageurs-complices de la classe de Christine qui ont participé à ce projet. C'était un très beau moment, les enfants ont posé plein de questions aux artistes et étaient très contents de leur voyage. Michèle Pruvost, heureuse destinatrice des cartes postales postées tout au

long du voyage, leur a écrit en retour. Elle-même conteuse et raconteuse d'histoires, Michèle a été présidente de l'association la Bibliothèque Centre Documentaire pendant de nombreuses années et a contribué à promouvoir la lecture et les livres au sein des écoles à Bruyères.

Le 18 février 2022, la classe de M^{me} Bardou a été invitée à visiter La Lisière afin d'assister à un service de répétitions, de rencontrer des artistes en création et en ont également profité pour découvrir ou redécouvrir La Bête qui Dort. ❀





LE MOT



de Joël Pérot,
maire-adjoint
à la Culture

« La pleine réussite de ce rassemblement est le fruit du travail de La Lisière qui participe à la renommée culturelle de Bruyères-le-Châtel en Île-de-France. »



→ Le 2 décembre 2021 s'est tenu à La Lisière un important rassemblement professionnel du réseau Risotto.

Feux d'Hiver 2021 à La Lisière

Créé en 2019, il agit pour l'essor des arts de la rue dans l'espace public en Île-de-France et s'inscrit dans une dynamique indispensable à la relance du secteur face à la crise sanitaire. Ses objectifs :

- ▶ favoriser la création artistique et la diffusion en espace public
- ▶ créer un espace de concertation, d'échange et d'action à l'échelle régionale

- ▶ porter une voix commune en faveur des arts de la rue en espace public
- ▶ initier des actions de prospectives collectives valorisant la création en espace public

Les feux d'hiver 2021 ont été des moments de réflexion, de présentation de spectacles en cours de création et d'échanges festifs autour du thème « Création et diffusion en Île-de-France, l'heure du futur ? ». ¶

→ Le Réseau Risotto réunit sept opérateurs franciliens :

- ▶ Art'R - Saison et lieu de fabrique itinérant pour les arts de la rue, Paris (75)
- ▶ Cergy Soit - Festival des arts de la rue et du cirque, Ville de Cergy (95)
- ▶ Le moulin fondu Compagnie Oposito, CNAREP, Garges-lès-Gonesse (95)
- ▶ La Lisière - lieu de résidence de création pour les arts en espace public, Bruyères-le-Châtel (91)
- ▶ La maison du jonglage Scène Conventionnée Cirque et Jonglage(s), La Courneuve (93)
- ▶ Parade (s) - Festival des arts de la rue, Ville de Nanterre (92)
- ▶ Par Has'ART! - Festival des arts de la rue de Paris, Vallée de la Marne (77)





La troupe au grand complet.



Discours d'ouverture
de Caroline Loire,
Présidente de l'Association
Risotto en présence de Jean-
Luc Langlais, Président de la
Lisière et de Thierry Rouyer,
Maire de Bruyères-le-Châtel



Moment festif avec
Alexandre Ribeyrolles,
Directeur de la Lisière,
Laure Darcos, Sénatrice de
l'Essonne, Laurent Roturier,
Directeur régional de la DRAC
IDF, Caroline Loire
et Jean-Raymond Jacob,
Directeur CNAREP

INSCRIPTIONS



→ Les enfants nés entre le 1^{er} janvier et le 31 décembre 2019 peuvent être inscrits en Petite Section de Maternelle dès le mois de décembre.

Rentrée scolaire 2022/2023

Comment faire ?

Sur le site internet de la ville - onglet enfance et jeunesse/ inscription à l'école - vous trouverez la fiche d'inscription et l'attestation sur l'honneur de vaccination en Pdf modifiable.

Il vous suffit de compléter ces documents et de les retourner par mail à scolaire@bruyereslechatel.fr, avec les documents suivants :

- ▶ Livret de famille complet
- ▶ Justificatif de domicile récent

▶ Et en fonction de la situation, tout document attestant de l'autorité parentale

Il est inutile de renouveler l'inscription lors du passage dans la classe supérieure. Les inscriptions scolaires s'effectuent uniquement lors de l'entrée en Petite Section et lors de votre emménagement dans une nouvelle commune. Les documents sont alors complétés par un certificat de radiation de l'ancienne école. ¶

■ PLUS D'INFOS : ville-bruyereslechatel.fr



→ Accueil de loisirs « Les Marguerites »

Solidarité pour les enfants malades de Longjumeau

Un grand et beau projet solidaire. Sandrine, animatrice référente en élémentaire, a mis en place un projet avec les enfants de 6 à 10 ans.

Une correspondance est établie avec les enfants malades de l'hôpital de Longjumeau. De janvier à juin 2022, les enfants du centre vont réaliser différentes activités qui seront régulièrement envoyées aux enfants de l'hôpital.

Le premier colis a été envoyé en janvier pour la galette des rois. Les enfants les ont reçus et nous ont envoyé des photos en retour.





Le Salon du livre de jeunesse

→ se tiendra du 7 au 13 mars 2022 à Saint-Germain-lès-Arpajon.

Et si... Le monde des possibles

Cette année le Salon du livre de jeunesse inspirera 15 classes des écoles de Bruyères-le-Châtel. Ainsi, 2 classes de l'école élémentaire et 2 classes de l'école maternelle visiteront le salon à Saint-Germain-lès-Arpajon.

11 classes ont choisi quant à elles d'accueillir un auteur sur lequel elles ont travaillé avec leur enseignant. Les élèves auront donc l'occasion d'échanger et de poser leurs questions sur leurs activités, leurs sources d'inspirations, leur parcours et découvrir le cheminement qui conduit à la réalisation d'un ouvrage. Un moment de partage privilégié qui peut susciter des vocations! 📖



■ Retrouvez tout le programme du salon sur le site www.sljeunesse.fr/programme-2022/

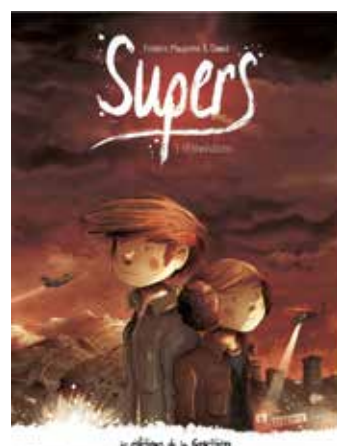
Découvrez les univers de quelques auteurs qui seront accueillis au pôle éducatif :



Seng Soun Ratanavanh,
auteure/illustratrice



Fabian Grégoire,
auteur/illustrateur



Dawid,
illustrateur



→ Exposition

L'École des Loisirs fête ses 50 ans

La médiathèque Jean-Jacques Sempé accueillera du 8 mars au 5 avril 2022 une exposition éditée par L'Ecole des Loisirs à l'occasion de ses 50 ans et prêtée par la Médiathèque Départementale de l'Essonne. Intitulée « Moi et les autres », elle se compose d'une sélection d'affiches issues de livres emblématiques de l'éditeur sur le thème du vivre ensemble. 📖

→ De nouveaux périodiques sont à la disposition des plus jeunes

Du nouveau à la médiathèque !

BABILLE pour communiquer et jouer avec son bébé (dès la naissance)

PAPILLOTTE pour initier les enfants à la cuisine et passer des moments en famille (dès 6 ans)

LES CURIONAUTES DES SCIENCES pour susciter le goût des sciences des pré-ados (8-12 ans)

ANIMLAND X-TRA pour les passionnés de mangas, jeux vidéo et séries d'animation (à partir de 12 ans) 📺



→ Démarches Internet

Des conseillers numériques à votre disposition

Vous êtes perdus avec les démarches sur internet ? Afin de réduire la fracture numérique sur le territoire, l'agglomération Cœur d'Essonne vous propose un nouveau service. **À partir du mois de mars 2022** des permanences seront proposées avec un conseiller numérique au sein de la Médiathèque Jean-Jacques Sempé pour vous aider dans vos démarches **les jeudis de 14h à 16h.** 📅

■ **POUR TOUT RENSEIGNEMENT :**
biblioculture@bruyereslechatel.fr

→ Mode d'emploi

Modalités d'emprunt à la médiathèque:

Avec votre carte de lecteur qui est gratuite vous pouvez emprunter dans toutes les médiathèques du réseau de Cœur Essonne jusqu'à 20 documents (livres, périodiques, CD, DVD, jeux vidéo) pour une durée de 1 mois et retourner vos documents dans n'importe quelle médiathèque du réseau.



➔ Le 10 décembre, nous nous retrouvions, enfin, autour d'un événement convivial dans notre charmant village pour fêter l'arrivée de Noël.

Retour sur les animations de Noël



■ POUR NOUS SUIVRE SUR NOS RÉSEAUX SOCIAUX C'EST PAR ICI :

FACEBOOK : @
bienvenuelescopains

INSTAGRAM : @
bienvenuelescopainsblc

En cette période magique, nous avons à cœur d'amener l'esprit de Noël à Bruyères-le-Châtel. Nous avons déjà eu un joli succès avec le goûter à l'école en 2019 mais cette année (et pour les suivantes) nous voulions une vraie fête de village. C'est pourquoi la municipalité a rejoint notre projet comme un véritable partenaire en soutenant nos idées, nos demandes et en finançant les deux spectacles d'animation.

Après d'âpres négociations avec le Pôle Nord, nous avons réussi à faire venir le Père Noël pour une séance photos qui a ravi petits et grands. Autour d'un verre de vin chaud, d'un chocolat chaud ou d'une crêpe, les animations musicales assurées par "Swingin' Christmas" et

visuelles assurées par "CIE Le fil de Soie" ont rythmé cette soirée. Votre présence a dépassé toutes nos espérances.

Nous félicitons encore les 2 gagnants de notre concours d'illuminations et nous espérons que vous serez encore plus nombreux à vous inscrire l'année prochaine.

Nous avons déjà plein d'idées pour la prochaine édition afin que brillent de nouveau les yeux des enfants.

En 2022, nous préparons de nombreux événements pour nos bambins et nous vous retrouverons le 12 mars prochain pour Bineau ! ...si le contexte sanitaire le permet. À bientôt 🍷

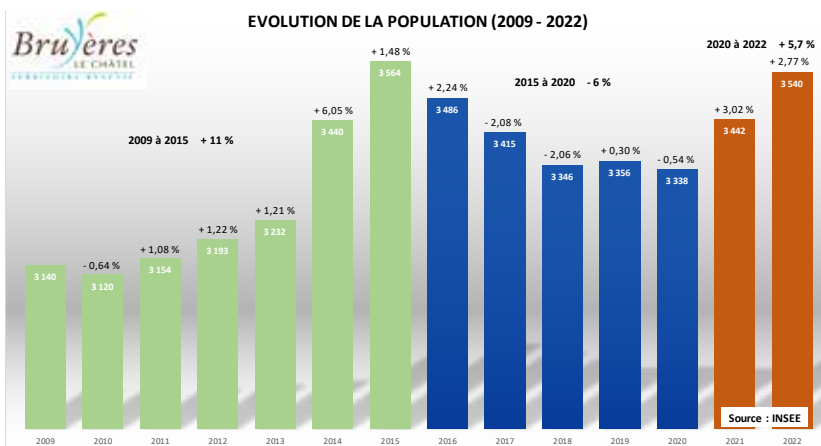
Gaëlle, Juliette, Sylvia et Vanessa,
le bureau de Bienvenue Les Copains

DÉMOGRAPHIE

Évolution de la population à Bruyères 2009 – 2022

Le nombre de logements sur notre commune augmente notamment avec la construction de logements sociaux pour se mettre en conformité avec la loi SRU et son article 55.

Pourtant, le nombre d'habitants n'évolue pas beaucoup. Une baisse a même été constatée sur la période 2015-2020.



→ Il est de la responsabilité de chacun de veiller à préserver la propreté de notre village, notamment en évitant le dépôt de déchets sur la voie publique et aux abords des bornes de collecte.

Déchèterie : mode d'emploi

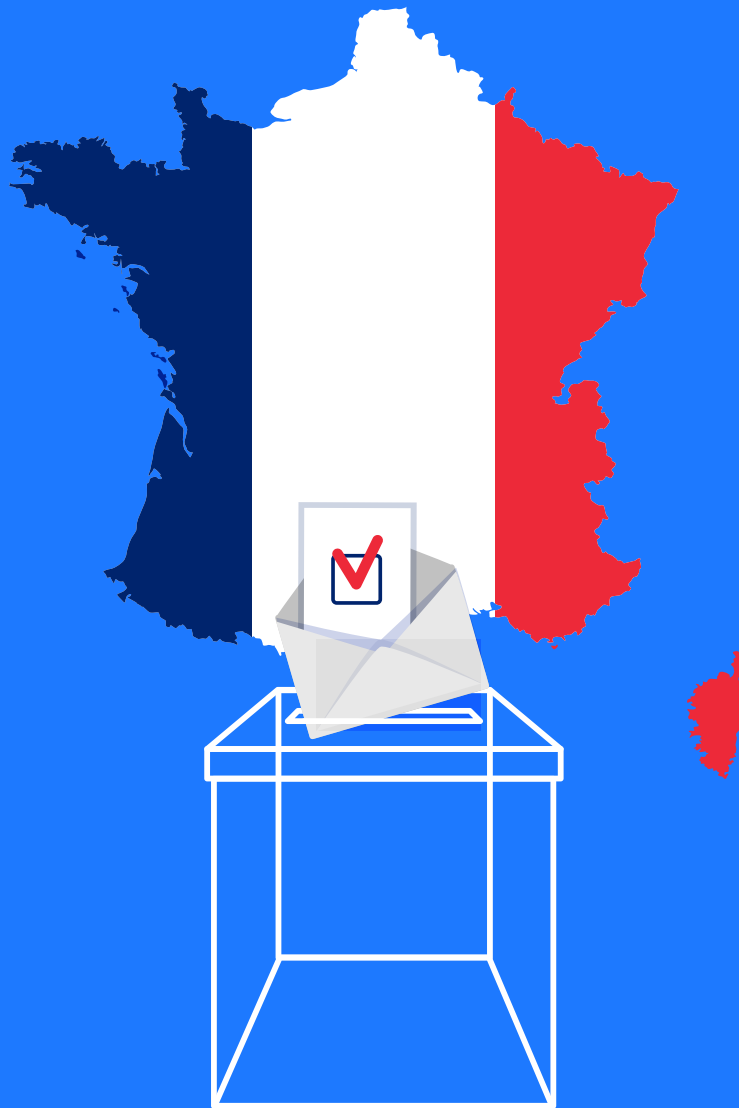
Les habitants de Bruyères-le-Châtel, faisant partie de Cœur d'Essonne Agglomération, peuvent accéder à l'ensemble des déchèteries du SIREDOM.

Pour accéder aux déchèteries, vous devez obligatoirement présenter une carte. Pour l'obtenir un justificatif de domicile datant de moins de 3 mois et une pièce d'identité vous seront nécessaires.

■ Plus d'infos : www.coeuressonne.fr/demarche-administrative/demande-de-carte-de-decheteries/



Faites votre demande en ligne.



10 et 24 avril 2022 Élections présidentielles

Merci de vous munir d'un stylo les jours de vote.

Si vous n'êtes pas encore inscrits sur les listes électorales, **vous avez jusqu'au 4 mars 2022 pour effectuer la démarche** en ligne sur service-public.fr.

12 et 19 juin 2022 Élections législatives

Merci de vous munir d'un stylo les jours de vote.

Si vous n'êtes pas encore inscrits sur les listes électorales, **vous avez jusqu'au 6 mai 2022 pour effectuer la démarche** en ligne sur service-public.fr.

NOUVELLE CARTE ÉLECTORALE

Une nouvelle carte électorale sera distribuée à chaque électeur courant mars. Merci de procéder aux vérifications des informations présentes sur cette dernière, ainsi qu'à la signature.

J'AI CONSTATÉ UNE ERREUR SUR MA CARTE, QUE DOIS-JE FAIRE ?

- ❑ Erreur au niveau de l'adresse: vous devez contacter elections@bruyereslechatel.fr
- ❑ Erreur au niveau de l'État Civil: vous devez déposer votre demande de modification sur service-public.fr (« Demande de correction d'État Civil auprès de l'INSEE »).

En cas de non-réception de la carte, celle-ci sera à disposition au bureau de vote.

LA COMMUNE RECHERCHE:

- ❑ Des scrutateurs pour effectuer les dépouillements
- ❑ Des assesseurs pour tenir les bureaux de vote

Envoyer un mail à elections@bruyereslechatel.fr

MINORITÉ MUNICIPALE
**BRUYÈRES-LE-CHÂTEL
ENSEMBLE**

■ **Bruyères-le-Châtel doit-il adhérer au parc naturel régional de la Haute Vallée de Chevreuse ?**

De par leur situation géographique, près d'une trentaine de nouvelles communes pourraient intégrer le parc naturel régional (PNR) de la Haute Vallée de Chevreuse. Ces dernières se situent majoritairement dans les Yvelines et en partie en Essonne dont Bruyères-le-Châtel.

Cet élargissement du périmètre actuel du PNR avec adoption d'une nouvelle charte est en cours de réalisation et doit être finalisé en 2023.

Quels sont les objectifs actuels du PNR Haute Vallée de Chevreuse ?

- Gagner la bataille de la biodiversité et des ressources naturelles dans un espace francilien
- Développer un territoire périurbain responsable face au changement climatique
- Valoriser un héritage exceptionnel et encourager une vie culturelle rurale et rurale
- Imaginer un développement économique et social innovant et durable aux portes de la métropole

Pour consulter la charte en détail :

https://www.parc-naturel-chevreuse.fr/sites/default/files/media/charte_pnr_modif_juin_bd.pdf
Plusieurs communes limitrophes comme Saint-Maurice-Montcouronne ou Fontenay-les-Briis, notamment grâce au bois de La Roche Turpin (partagé avec Bruyères-le-Châtel) viennent de rejoindre le PNR de la Haute Vallée de Chevreuse. Devant l'absence d'information à ce sujet de la part de notre municipalité, l'association Bruyères Ensemble questionnera cette dernière par l'intermédiaire de ses élus, afin qu'une étude soit faite quant à l'intérêt d'un éventuel rattachement de notre village (avantages/inconvénients).

Pour des informations complémentaires sur ce projet et la carte des communes éligibles, rendez-vous sur notre site internet : www.village-bruyereslechatel.fr 📄

Vous pouvez nous suivre sur Facebook « Bruyères-le-Châtel Ensemble » ou sur notre nouveau site internet www.village-bruyereslechatel.fr sur lequel vous recevrez un grand nombre d'informations.

MAJORITÉ MUNICIPALE
**DONNONS DES COULEURS
À BRUYÈRES**

■ **Bien vivre ensemble**

Le passage de la période de campagne électorale avec la mobilisation, les émotions, l'adrénaline au fonctionnement habituel d'une commune est un moment important. Les élus de l'équipe majoritaire « DONNONS DES COULEURS A BRUYERES » étaient habitués. Nous n'étions pas prêts, pour autant, à affronter cette situation de crise sanitaire. Nous avons beaucoup appris et l'analyse communale de cette pandémie a corrigé certaines de nos orientations.

L'élection donne la légitimité, mais elle ne donne aucun droit. L'incarnation d'un projet politique c'est avant tout une attitude, en ce qu'elle est perçue par l'ensemble des administrés.

Notre projet politique est clairement résumé par ces 3 mots « Bien Vivre Ensemble ». On ne vit pas seul. Pour que cette cohabitation se passe bien, tout le monde doit appliquer des règles de politesse et de civilité. Ces règles concernent le respect des autres, le respect des choses, le respect des lois et le respect de soi.

Ces règles, nous les apprenons et parfois nous les oublions...

Après le rappel vaccinal, le rappel citoyen :
Être poli dans ses paroles et ses gestes
Accepter les différences et aider les plus fragiles
Ne pas faire de mal aux autres
Être honnête
Ne pas abîmer les choses qui nous entourent
Respecter les règles et les lois
En appliquant ces quelques règles on pourra...
Bien vivre ensemble à l'école
Bien vivre ensemble dans la rue
Bien vivre ensemble dans les transports en commun
Bien vivre ensemble dans les lieux publics.
Le mandat d'élu local nous rend beaucoup plus réceptif aux différents comportements citoyens, car derrière chaque incivilité émerge une dépense matérielle pour réparer ou pour rappeler une interdiction.
Un mot accompagnera notre année 2022 en tant qu'élus : RESPECT. 📄

samu-smur,
médecin de garde **15**

Police secours **17**

Pompiers **18**

Urgence avec
téléphone portable **112**

Urgence sociale **115**

SOS enfants battus **119**

SOS femmes battues
3919

Centre antipoison
01 40 37 04 04

Centre hospitalier
Arpajon
01 64 92 92 92

Urgences médicales
01 69 13 91 91

Pharmacies de garde
01 69 26 19 70

Commissariat de
police **01 69 26 19 70**

Gendarmerie
01 64 90 00 64

Sida info service
N° VERT **0 800 840 800**

Drogue info service
N° VERT **0 800 23 13 13**

Jeunes-violence-
écoute
0 800 20 22 23

Planning familial
01 47 00 18 66

Association pour le
couple et l'enfant
APCE91 **01 69 81 93 35**

Dépannage électricité
edf **09 72 67 50 91**

Dépannage gaz GDF
0 810 433 091

Mairie
01 64 90 07 18

■ 2 avril 2022
de 14h à 17h30
Repair Café
Rotonde de l'Espace B.L.C

■ 15 avril 2022
à 20h30
**Spectacle
en deux parties**
organisé par l'A.S.C.H
Espace B.L.C
• Défis d'improvisation par
l'atelier Ados



• « Les valises », épopée
burlesque proposée par l'atelier
Clown adultes
Entrée libre

■ 10 et 24 avril 2022
**Élections
présidentielles**

■ 21 mai 2022
**Fête communale
de la Saint-Didier**
(programme à venir)

■ 12 et 19 juin 2022
**Élections
législatives**



■ 12 mars 2022
Fête de Bineau
organisée par l'association
Bienvenue Les Copains
• 14h30-17h30 :
Activités et goûter
- Espace B.L.C
• 17h30 :
Départ du défilé costumé
• 18h30 :
Mise en feu de Bineau
- Terrasses de Trévoix
(City Stade)

■ 26 mars 2022
de 9h à 16h
**Vente de jeux,
jouets, livres,
vêtements...
« Range ta
chambre »**
organisé par l'association
l'Echo des Enfants
Espace B.L.C