

# Bruyères

MARS 2021 • #75

Le magazine des Bruyérois·es

ACTU

PARC ANDRÉ-SIMON

**Faites pousser vos idées** P.10



*Bruyères*  
LE CHÂTEL  
TERRITOIRE RÉACTIF



**COLAS**

NOSSAVOIR-FAIRE  
AU SERVICE DE VOS PROJETS

AGENCE D'ÉTAMPES

Route de Brières-les-Scellés

91150 ÉTAMPES

01 69 92 15 20

etampes@colas.com



www.colas.com



*Assainissement  
Aménagement Urbain*

2 rue Hélène Boucher 91460 Marcoussis

Tel : 01 69 01 10 44 – Fax : 01 69 80 71 31 – mail : contact@tpessonne.fr

**BRUYÈRES-LE-CHÂTEL**

*Manuel Diogo*



**06 14 61 24 68**

**AÉROPORTS - GARES - HÔPITAUX**

**Petites et grandes distances**

Services réguliers sur RDV 7j/7

**01 60 81 24 78**



**paysages, parcs et jardins**

**S.A.S**

**LECOMTE-LANGÉ**



29 Chemin de St-Arnoult

91680 BRUYÈRES-LE-CHATEL

**Tél. 01 64 90 15 52**

Fax 01 60 83 82 38

- créations
- entretien
- élagage
- fournitures  
pour  
jardins
- arbres  
fruitiers et  
d'ornement

# sommaire

## ensemble

- DISTRIBUTION DES COLIS DE NOËL
- COLLECTE ALIMENTAIRE
- POSE DE LA PREMIÈRE PIERRE DU GYMNASÉ-DOJO

## actus

- LES TEMPS DE REPAS SONT ASSURÉS
- TRAVAUX EN COURS
- UN NOUVEAU DÉFI POUR LE BUREAU DE POSTE
- AUSSI BLEUE QUE VITALE

## zoom

- EN VERT ET ENTRE TOUS

## bouger

- CULTIVONS LA CULTURE
- DES RUES ET DES LIVRES
- LES CHORALES DE L'ESSONNE

## portrait

- JEANNE-MARIE CHARRIOT

## assos

- BLC BIENVENUE LES COPAINS
- CERCLE GÉNÉALOGIQUE DE BRUYÈRES-LE-CHÂTEL
- TOURBILLONS
- FIEST'À BRUYERES
- LE FC 3 VALLEES

## tribunes

### Directeur de la publication :

Thierry Rouyer

### Comité de rédaction :

Sophie Hubert-Tiphangne, Gwenaëlle Warnet, Damien Héno, Pellicam

**Photos :** service communication, Pellicam SN

**Impression :** Grenier

**Conception / réalisation :** Pellicam SN

**Publicité :** service communication

**Tél. :** 01 64 90 07 18

## Thierry ROUYER

Maire de Bruyères-le-Châtel



## Bruyéroises, Bruyérois

L'année 2021 a commencé avec l'espoir de sortir de la pandémie le plus rapidement possible. Les 2 premiers mois montrent déjà que ce ne sera pas facile. La situation sanitaire évolue et les décrets se suivent avec des applications pas toujours simples à mettre en pratique.

Au niveau du pôle éducatif, nous arrivons à prendre en compte toutes les nouvelles mesures de distanciation même celles qui sont applicables pendant le temps de repas. Le personnel communal, en l'occurrence Natacha Lefebvre, coordinatrice du pôle éducatif, les ATSEM, les animateurs de l'accueil de loisirs et les personnels d'entretien sont d'une réactivité qui frôle la perfection. Je tiens à rappeler que depuis un an, ils sont sur le front. Pas pour soigner, bien sûr, mais pour protéger les enfants et donc leurs parents.

Au niveau des équipements dévolus aux associations, le cadre législatif est beaucoup plus contraint. Entre les bâtiments clos et les espaces plein air, entre les activités sportives encadrées ou non encadrées, entre les usagers adultes et les mineurs, il est parfois bien difficile de trancher pour autoriser l'accès ou le refuser. Nous étudions chaque cas avec les associations concernées. La loi reste cependant la loi et nous l'appliquons avec beaucoup de rigueur.

En cette période d'attribution de subventions, j'ai commencé de rencontrer toutes les associations sportives et culturelles comme je l'avais annoncé lors de mes vœux sur internet. Cette année, je proposerai au conseil municipal une enveloppe budgétaire qui reconduit les subventions de 2020 soit 44 000 € en y ajoutant une somme de 56 000 € qui sera disponible pour que toutes les associations repartent en septembre 2021 dans les mêmes conditions qu'en 2019. Des subventions supplémentaires, sous forme de bons à tirer qui seront à justifier par les états de trésorerie de chaque association. C'est un vrai choix politique que nous faisons. Nos associations, comme nos commerces et nos professionnels de santé sont l'âme de notre village. Elles sont par ailleurs un lien social important pour les anciens comme pour les jeunes.

En ce début d'année, beaucoup de communes et d'intercommunalités ont des problèmes budgétaires. Comme nous, elles n'ont pas bénéficié du chômage partiel et ont continué de rémunérer les employés municipaux sans facturation des services. Une moins-value de 120 000 € pour notre commune.

« Quand je me regarde, je me désole, mais quand je me compare, je me console » disait Talleyrand.

À l'heure où nous bouclons ce magazine, le budget vient juste d'être voté, il vous sera présenté dans Bruyères Actu du mois de mai 2021.

Tous ensemble, restons prudents, la santé est notre bien le plus précieux.



## Distribution des colis de Noël

**14 | 12** Cette année, le Centre Communal d'Action Sociale a distribué un colis de Noël à tous les seniors bruyérois âgés de plus de 62 ans qui en ont fait la demande, soit 440 colis.





## Collecte alimentaire

**21 | 11** **O Centre-village.** Merci à tous pour votre participation à la collecte de denrées, 353 kg ont pu être récoltés grâce à vos dons au profit de l'association "Carrefour des Solidarités" de Limours. Nous remercions également les jeunes de la bourse au permis : Maud Joubert, Marion Lambert et Léo-Paul Bonnifet.



## Pose de la première pierre du gymnase-dojō

**15 | 12**

**O Rue du fer à Cheval.**

Monsieur le Sous-préfet Alexander Grimaud, Thierry Rouyer et ses adjoints étaient présents pour poser la première pierre du futur gymnase-dojō.

L'équipe des dames de cantine est composée de 5 agents : M<sup>mes</sup> DeGamaLima, Kebe, Da Fonséca et M<sup>mes</sup> Lukasi, Traore sur la photo.



## SANTÉ

### PAROLE D'AGENTE



**Natacha**

**Lefebvre, coordinatrice enfance-scolaire**

« La configuration des locaux du pôle éducatif permet d'appliquer l'ensemble des règles d'hygiène. Par ailleurs, les équipes du pôle éducatif ont été renforcées afin d'organiser le non brassage des groupes et la désinfection qui s'impose. Tous les espaces et jeux sont nettoyés après chaque utilisation. Plusieurs fois par jour, l'équipe d'animation, la société de ménage et l'équipe de cantine désinfectent les lieux occupés par les enfants. »

→ Depuis mai 2020, les équipes du Pôle éducatif appliquent les différents protocoles sanitaires. En fonction de la situation, ils évoluent et restent plus contraignants pour les 6/10 ans. L'objectif, limiter le brassage des groupes.

# Les temps de repas sont assurés

## Sur le temps du midi

Au self, nous avons supprimé tout ce qui est "en vrac" comme l'impose le protocole en vigueur. Les couverts, le pain, les serviettes, l'entrée, le fromage et le dessert sont disposés sur un plateau par un agent qui le donne ainsi complété à l'enfant. Ce dernier ne touche à rien et va manger avec sa classe dans la cantine qui peut accueillir 3 classes différentes séparées de deux mètres. Après chaque départ de classe, les tables et chaises sont à nouveau désinfectées par les animateurs avant d'être occupées par une autre classe.

Pour les moins de 6 ans, rien ne change : les enfants ne portent pas de masque et le protocole est moins strict. Ils mangent par classe également en 2 services.

## Sur le temps du goûter

- Les enfants de la garderie goûtent dans les salles d'activités du centre de loisirs par tranche d'âge.
- Ceux inscrits à l'étude dirigée prennent directement leur goûter dans la salle de classe.
- Ceux inscrits au cours de portugais le jeudi soir goûtent dans la cuisine pédagogique. **N.L.**

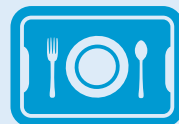
## EN CHIFFRES



**5 agents** sont répartis ainsi : 1 en salle pour l'école maternelle, 2 au self pour l'école élémentaire et 2 autres en cuisine.

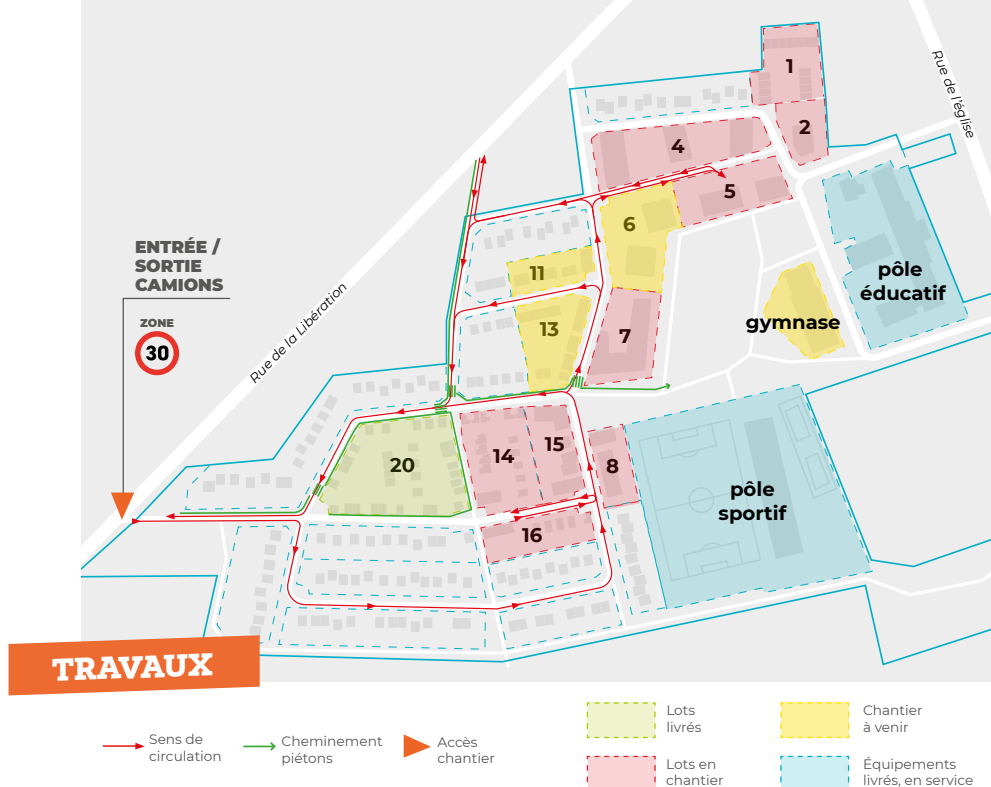
**85 repas par jour** servis à l'école maternelle, encadrés par 8 animateurs.

**160 repas par jour** servis à l'école élémentaire encadrés par 8 animateurs.



Les animateurs sont répartis dans les cantines, les cours et les salles d'activités.





## ÉTAPES

**2012**

Livraison du  
Complexe Sportif  
Sandrine Soubeyrand

**2017**

Lancement des  
premiers travaux  
de viabilisation et  
livraison du pôle  
éducatif L'arc-en-ciel  
des Savoirs

**2019**

Livraison des  
premiers logements

**2020**

Lancement  
des travaux de  
viabilisation de la  
seconde phase  
Printemps

**2021**

Lancement des  
travaux du gymnase  
et livraison du parc  
de 1,5 hectare

**2022**

Livraison du gymnase

**2024**

Fin prévisionnelle  
du quartier

→ **Quartier de la Croix de l'Orme.** Après la livraison de plusieurs équipements publics, des espaces publics de la première phase du quartier et des premiers logements en 2019, les travaux de la Croix de l'Orme se poursuivent.

# Travaux en cours

## Les travaux en cours dans le quartier de la Croix de l'Orme

Les chantiers de viabilisations préparatoires de la seconde phase se sont achevés en fin d'année 2020 pour accueillir les nouveaux chantiers de logements. Ainsi, à ce jour, 9 programmes immobiliers sont en cours de travaux et 3 nouveaux projets seront lancés au premier trimestre 2021.

## Un chantier à faibles nuisances

Pour assurer la sécurité des riverains et limiter les nuisances liées au chantier, la ville de Bruyères-le-Châtel et Grand Paris Aménagement ont établi un plan de circulation et la mise en place d'une signalétique sur site. De plus, pour éviter de stationner sur le domaine public, des espaces de stationnement sont prévus dans l'enceinte de chaque chantier.

## Les programmes en cours de réalisation

■ Lots 1, 2, 4 VALOPHIS 88 logements sociaux dont 59 collectifs et

29 individuels. Chantier en cours. Livraison prévisionnelle : printemps 2021.

■ Lots 5, 14, 16 PICHET 82 logements libres dont 49 collectifs, 19 maisons de ville, 14 logements intermédiaires. Chantier en cours.

Livraison prévisionnelle : automne 2022.

■ Lots 7, 8, 15 Groupe 3F 91 logements sociaux dont 50 collectifs et 41 logements intermédiaires. Chantier en cours. Livraison prévisionnelle : début 2023.

■ Lots 6, 11, 13 BART/PATRIARCHE 71 logements libres dont 38 collectifs 13 maisons de ville et 20 logements intermédiaires.

Démarrage chantier : 3<sup>e</sup> trimestre 2021.

Livraison prévisionnelle : 3<sup>e</sup> trimestre 2023.

En savoir plus :  
[www.aura-bruyeres.fr](http://www.aura-bruyeres.fr)



GPA

Grand Paris Aménagement

■ **PLUS D'INFOS :** [ville-bruyereslechatel.fr](http://ville-bruyereslechatel.fr)



PROJET



→ Des horaires élargis, plus de personnel au service des clients : quel pari pour le bureau de Poste de Bruyères ?

# Un nouveau défi pour le bureau de Poste

## ENTRETIEN AVEC

**Emmanuel LOUP**

■ Directeur du secteur d'Arpajon depuis le 2 février 2020

### Pouvez-vous tout d'abord décrire le territoire que vous dirigez ?

■ Je suis directeur du secteur d'Arpajon qui compte 5 bureaux de poste : Arpajon, Bruyères-le-Châtel, Egly, Marolles-en-Hurepoix et Saint-Germain-Lès-Arpajon et 2 agences postales à Ollainville et Boissy-sous-Saint-Yon.

On peut constater un maillage fort sur ce secteur puisque l'une des missions de service publique, la présence territoriale, préconise un accès aux services en moins de 20 minutes et à moins de 5 kms.

### Comment analyser la situation de La Poste au niveau national et local ?

■ Depuis plusieurs années, la digitalisation des services et les changements sociétaux ont entraîné la diminution mécanique de la fréquentation des bureaux de poste : on peut aujourd'hui effectuer des envois en recommandé de chez soi, télécharger un formulaire d'expédition de colis, le remplir et laisser le colis

dans sa boîte aux lettres, il sera relevé par le facteur. Les activités bancaires se font aussi de plus en plus via Internet et les applications.

La crise sanitaire liée à la COVID 19 n'a fait qu'accentuer le phénomène : ce sont plus de 2 milliards de plis qui ont disparu en 2020.

À Bruyères, la baisse de fréquentation du bureau de poste entre 2017 et 2018 avait déjà chuté de 24% ce qui a entraîné la réduction des horaires de moitié.

### Aujourd'hui, La Poste semble avoir revu ses objectifs pour le bureau de poste de Bruyères, pour quelles raisons ?

■ Nous avons souhaité élargir et harmoniser l'offre sur le secteur d'Arpajon. Ainsi le bureau de Bruyères, comme ceux d'Egry et de Saint-Germain-lès-Arpajon, ouvrira du mardi au vendredi de 9h30 à 12h et de 14h30 à 17h30 et le samedi de 9h à 12h, soit 25 heures hebdomadaires ce qui correspond à une augmentation de l'amplitude horaire de 7h30.



LA POSTE

Visiter La Poste pour retrouver les services.





Emmanuel LOUP

Un chargé de clientèle accueillera les clients au guichet et un conseiller bancaire sera présent en permanence à Bruyères-le-Châtel.

Le bureau de Poste de Bruyères est accueillant, on peut y implanter 2 conseillers bancaires puisque deux bureaux ont été prévus. Le parking est spacieux et facile d'accès.

Historiquement, le bureau de Bruyères a été un élément performant de La Poste. La population augmente, les habitants de Bruyères sont potentiellement des clients patrimoniaux et il n'y a pas d'autres banques dans le village. Tous ces éléments, nous font penser que le maintien du bureau de Poste à Bruyères est un défi à relever.

### Dans quelle mesure les élus et les habitants peuvent influencer sur le futur de ce service de proximité indispensable ?

■ Dans l'imaginaire collectif, la Poste c'est le facteur ! La Poste a bien sûr une mission de service public mais c'est aussi une entreprise qui doit se développer commercialement. Les

trois offres se déclinent comme suit : l'envoi du courrier et les colis, une offre bancaire complète qui peut être accessible à des personnes en fragilité financière (prêts, contrats de prévoyance, assurances, mutuelles) et la téléphonie, nous sommes un opérateur virtuel.

Ces services de proximité font partie intégrante de l'économie du village et devraient être utilisés par les administrés afin de faire perdurer le bureau de Poste.

Le bureau de Poste appartient à tous et accueille tout le monde. Plus il y aura de clients à pousser la porte, plus les services pourront se développer. La Poste fait partie des commerces et services dont un village a besoin. » 📮

■ **ADRESSE :** 52 rue du Pré d'Arny 91680 Bruyères-le-Châtel  
**HORAIRES :** Du mardi au vendredi : 9h30-12h / 14h30-17h30  
**Samedi :** 9h-12h

### LE SAVIEZ-VOUS ?

La Poste est issue des relais de poste créés par Louis XI en 1477 pour le transport des messages royaux.

En 1962, le secrétariat du Père Noël ouvre pour la première fois avec la complicité des postiers et la participation active de Françoise Dolto, sœur du ministre des PTT Jacques Marette.



## ÉLECTIONS



Les élections régionales et départementales sont reportées au 13 et 20 juin 2021. Inscriptions sur les listes électorales jusqu'au 7 mai 2021. Plus d'informations : [service-public.fr](http://service-public.fr)



INFOS

## BUDGET

| Section de fonctionnement :            |                                    |
|--|------------------------------------|
| Chapitre                               | DEPENSES                           |
| Chapitre 011                           | Charges à caractère général        |
| Chapitre 012                           | Charges de personnel               |
| Chapitre 022                           | Dépenses imprévues                 |
| Chapitre 042                           | Opérations d'ordres entre sections |
| Chapitre 65                            | Autres charges de gestion courante |
| Chapitre 66                            | Charges exceptionnelles            |
| Chapitre 67                            | Charges financières                |
| Virement à la section d'Investissement |                                    |
| TOTAL DEPENSES DE FONCTIONNEMENT       |                                    |
| Chapitre                               |                                    |
| 02                                     | Excédent antérieur reporté         |
| ?                                      | Atténuation de charge              |
|  | Produits des                       |

Le Budget municipal a été voté à l'unanimité par le Conseil municipal le 4 mars dernier. Tous les détails dans le prochain magazine de Bruyères ACTU.

## NAISSANCES

|            |                          |
|------------|--------------------------|
| 05/07/2020 | Tara ROUGE               |
| 18/07/2020 | Ambre BERRHAZ            |
| 19/07/2020 | Médéric CAILLETON        |
| 29/07/2020 | Joséphine-Bilgesu PALA   |
| 01/08/2020 | Gianni VALENTE           |
| 06/09/2020 | Livensky ALTIDOR RAYMOND |
| 22/09/2020 | Kéryan PROT              |
| 24/09/2020 | Louise MABIT             |
| 02/10/2020 | Shana SMEETS             |
| 04/10/2020 | Léonie KNIATZEFF         |
| 06/10/2020 | Dharell DESINGLE         |
| 08/10/2020 | Eloïse TISSERAND         |
| 09/10/2020 | Syrine SAFSAFI           |
| 15/10/2020 | Madina BOUAISSA          |

|            |                     |
|------------|---------------------|
| 05/11/2020 | Lysarose GRENOT     |
| 26/11/2020 | Charlie DEMELIN     |
| 26/11/2020 | Léonie GRUSZCZYNSKI |
| 07/12/2020 | Lucas BUKOWSKI      |

## MARIAGES

|            |                                  |
|------------|----------------------------------|
| 12/09/2020 | Tatum JASMIN et Andréa BELJANSKI |
|------------|----------------------------------|

## DÉCÈS

|            |                                       |
|------------|---------------------------------------|
| 03/08/2020 | Maria TEIXEIRA DE OLIVEIRA DOS SANTOS |
| 09/09/2020 | Jacqueline ROTHOLE                    |
| 10/09/2020 | René DOISEAU                          |
| 18/11/2020 | Véronique JOLAIN                      |
| 03/12/2020 | Irene DONZALINA                       |
| 10/12/2020 | Henri MONNET                          |



Attendu par les  
commerçants et leurs clients,  
le stationnement en zone  
bleue a été mis en place le  
20 janvier dernier.

## ESPACE PUBLIC

→ L'articulation  
du stationnement  
et le commerce  
au centre du  
village sont une  
préoccupation  
majeure de vos élus  
pour la revitalisation  
du village.



# Aussi bleue que vitale

Le développement d'une dynamique commerciale est vital au regard de la fragilité du petit commerce.

L'état des lieux distingue 3 grands types d'usagers :

- Les résidents qui logent au centre du village
- Les actifs qui souhaitent disposer d'un stationnement au plus près de leur travail et de préférence gratuit
- Les visiteurs qui viennent pour un achat, pour un service ou la pratique d'un loisir

**L'enjeu est d'organiser un espace public en définissant des utilisations prioritaires pour :**

- Les visiteurs, clients avec une utilisation horaire, dont le stationnement doit être favorisé
- Les résidents dont le stationnement doit être facilité
- Les actifs dont le stationnement doit être limité.

**Nous avons fait le choix d'une zone bleue qui accorde une durée de**

**stationnement de plus en plus longue au fur et à mesure que l'on s'éloigne du centre village.**

Les parkings en zone bleue permettent aux résidents de stationner leur voiture la nuit sans limitation (parking des commerces et de la Poste) et le week-end (parking de la Poste). Les places de parking en bord de chaussée et Place de la Cave aux Fleurs sont recommandés quand la voiture n'est pas utilisée pour aller au travail les jours de semaine. Les nouvelles constructions du centre village disposent toutes de 2 places sauf les logements à loyer modéré, 1 place (location au bailleur 20 € par mois).

La zone bleue réduit le stationnement des actifs chaque jour de la semaine. Elle ne dérange aucunement les visiteurs qui ont besoin avant tout d'un stationnement ponctuel de courte durée. Ils désirent trouver une place rapidement pour faire une course. ❏

.....

## 33

places devant  
les commerces

Sans la zone bleue :  
**49 usagers/jour**

Avec la zone bleue  
courte durée :  
**198 usagers/jour**

.....

## 44

places à la Poste

Sans la zone bleue :  
**66 usagers/jour**

Avec la zone bleue :  
**264 usagers/jour**

.....

Une première réunion avec  
les riverains s'est déroulée le  
24 janvier.

## ESPACE VERT



**Le réaménagement  
du parc  
André-Simon :**  
un projet qui nous  
rassemble pour  
créer un lieu qui  
nous ressemble



**"Attachée à  
ce lieu paisible où  
j'ai passé une partie  
de mon enfance, j'ai  
souhaité m'investir  
activement dans ce  
projet.  
Il me semble  
important de saisir  
l'opportunité d'apporter  
ma contribution à  
l'embellissement du  
parc, à l'enrichissement  
de sa biodiversité  
en faisant de ce lieu,  
un lieu de rencontre  
intergénérationnel,  
tout en gardant son  
authenticité.  
Rejoignez-nous !"**

**Valentine Urman,**

habitante de  
Bruyères-le-Châtel



Le projet participatif d'aménagement du parc André-Simon a commencé en janvier 2021. La définition de cet aménagement sera l'aboutissement d'un travail mené par les habitants volontaires mais également par tous les acteurs locaux qui souhaitent s'investir, accompagnés dans cette démarche par les élus, les agents municipaux, des "experts" et des médiateurs. L'objectif est de faire du parc un lieu particulièrement agréable en prenant appui sur ses atouts : ses arbres, son implantation centrale, la présence de l'église et du monument aux morts, en y développant de nouveaux usages, notamment intergénérationnels, et en portant une attention toute particulière à la préservation de la biodiversité. La démarche de création collective, et à moyens termes le parc lui-même, seront générateurs de rencontres et de vivre-ensemble.

Ce sera également l'occasion de repenser les liens entre le parc, le parvis de l'église et le jardin Abbé-Pierre situé à côté.

### Projet participatif...

#### POURQUOI ?

Organiser la participation du public à la conception du projet c'est la garantie de prendre la meilleure décision possible pour l'aménagement du Parc. Néanmoins la ville, par sa décision reste responsable et s'engage sur la réalisation du projet. C'est aussi un moyen d'intéresser les habitants aux enjeux du projet (aspects culturels, écologiques, sociaux, artistiques).

#### COMMENT ?

■ En s'engageant à de la transparence, de l'écoute, à un accompagnement et en garantissant les possibilités d'évolution du projet, les élus mettent en place les conditions propices à la participation.

# En Vert et E





# entre tous

Le parc André-Simon  
attenant à l'église, à l'angle  
des rues de l'Église et rue de  
la Libération, 3 400 m²

■ L'accompagnement par des élus, par des professionnels, par de médiateurs "citoyens" devra permettre de pousser les échanges en profondeurs, de trouver un équilibre entre l'intérêt général et les intérêts particuliers, de servir d'appui aux participants.

■ En allant chercher tous les intéressés potentiels : les habitants de tous les quartiers, toutes les classes d'âge, les commerçants, les assistant(e)s maternel(le)s, les jeunes, les associations, les acteurs économiques, culturels, les acteurs sociaux...

## EN PRATIQUE ?

Les participants seront invités à travailler à la conception d'abord au travers d'ateliers collaboratifs (pour repenser le parc). Viendra ensuite la phase de réalisation et ses chantiers d'auto-construction (pour les éléments qui le permettront). ■

225

personnes ont  
voté pour le projet  
sur la plateforme  
de la Région.

1<sup>er</sup> avril

résultat du vote  
participatif.



BRUYÈRES

Voir la présentation du lancement  
du projet participatif.





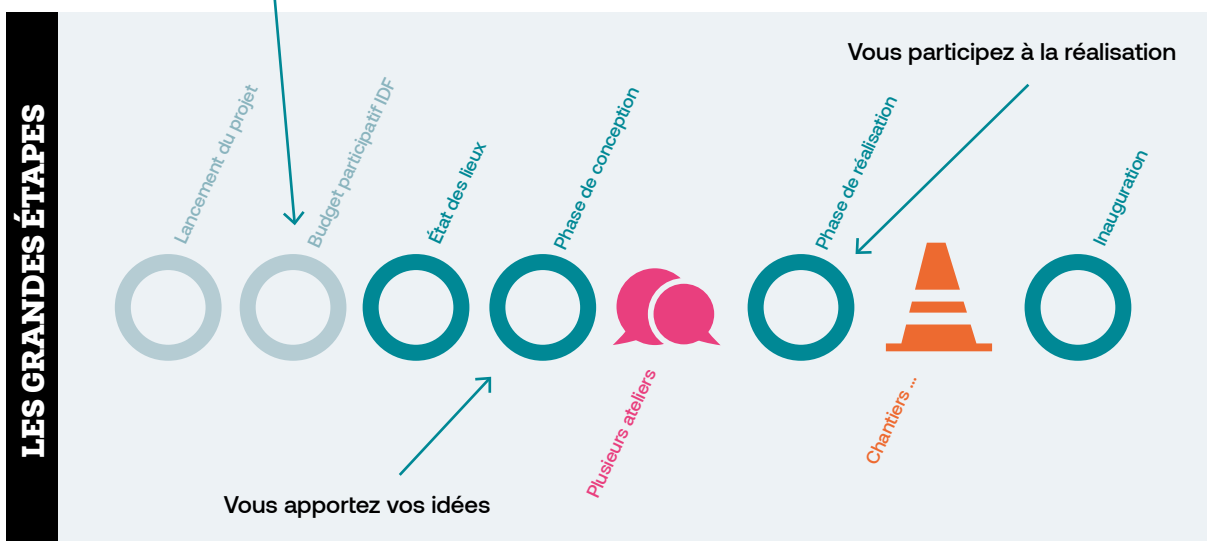
**8 mars**

Date de clôture  
du vote de soutien  
au projet

## Quel financement pour ce projet citoyen ?

La région Ile de France réserve un budget de 500M € sur 5 ans au financement de projets qui auront été sélectionnés par les franciliens. Cette sélection passe par un vote sur un site dédié. Chaque bruyérois a donc eu le pouvoir de soutenir

directement ce projet. À cela s'ajoutera une enveloppe budgétaire votée par le Conseil municipal. Le budget final sera établi en fonction des orientations qui seront prises par le collectif citoyens. 🗳️





## La participation ça se limite à pouvoir choisir la couleur des bancs...

**FAUX !** Notre projet porte vraiment sur la participation active des Bruyérois et de toutes les parties prenantes, pour créer dans une démarche collective un nouveau lieu. Pédagogie (ateliers, partage de connaissances, médiations) et expertise (techniques naturalistes, accompagnement par des acteurs spécialisés, méthodes de collaboration participatives) seront de mise pour VOUS accompagner au long du projet.

## Il y a des critères pour participer

**FAUX !** Nous invitons chacun de vous à participer : habitants, acteurs économiques, culturels, associations, institutions... Pour ce faire il suffit de prendre contact avec nous par mail, facebook, boîte aux lettres de la mairie, ou n'importe quel autre relais.

## Chouette, on va pouvoir faire tout ce qu'on veut...

### VRAL... ET FAUX !

L'idée de la participation c'est vraiment d'offrir aux participants le pouvoir de contribuer à la conception

du projet, de manière à accompagner la meilleure prise de décision possible. Mais cette décision reste du ressort de la municipalité puisque c'est elle qui en est responsable. Ensuite un projet participatif demande à mettre en phase les intérêts collectifs et particuliers. Il faudra donc trouver des compromis, expliquer les idées de chacun, et savoir s'écouter. Enfin quelques principes seront à observer : composer un aménagement dans le respect de l'existant (église, arbres, monument aux morts), ou œuvrer pour la préservation de la biodiversité.



Le collectif qui mène le projet : Camille, Gilles, Nelly, Graham, Valentine et Christel

Intervention impromptue de la  
brigade artistique du festival de  
jour // de nuit le 30 mai 2020

**N'ESSAYONS PAS L'IGNORANCE.  
CONTINUONS À CONSIDÉRER  
LA CULTURE ESSENTIELLE.**

## FESTIVALS

→ La commune de  
Bruyères-le-Châtel  
reste plus que  
jamais mobilisée  
pour la diffusion  
de la culture sous  
toutes ses formes.



# Cultivons la CULTURE

## LE SAVIEZ-VOUS ?

### Pendant ce temps-là à la Lisière

Les résidences  
de création se  
poursuivent. Plus  
d'une trentaine  
de compagnies  
seront accueillies  
en 2021. En fonction  
des souhaits  
des compagnies  
résidentes et des  
conditions sanitaires,  
les Bruyérois  
pourront bénéficier  
de sorties de  
résidence au cours  
des prochains mois.

### Festival De jour // de nuit

En 2020, seules quelques productions  
fugitives et spontanées ont pu avoir  
lieu dans les communes étapes. Cette  
année, le festival fête ses 10 ans et  
poursuit la diffusion des arts de la rue  
dans l'espace public.

De jour // de nuit se déroulera du 21 mai  
au 6 juin 2021 dans une douzaine de  
villes étapes dont Bruyères-le-Châtel.  
La programmation est en cours de  
préparation.

### Festival Sèment et S'aimeront

Le 5 octobre 2020, le premier festival  
agri-culturel "Sèment et s'aimeront",  
figurant dans le programme de  
"Donnons des couleurs à Bruyères"  
a vu le jour. Il a permis de réunir près  
de 400 personnes, d'écouter une  
passionnante conférence de Thierry

Pacaud et d'assister et participer aux  
spectacles de l'après-midi.

Fort de ce succès, nous avons décidé  
de reconduire ce festival les 25 et  
26 septembre 2021. En collaboration  
avec l'équipe municipale et quelques  
bénévoles, l'organisation est à nouveau  
confiée à l'association la Lisière qui  
apporte expertise et dynamisme à  
l'élaboration de cet événement. Nous  
les remercions chaleureusement de  
leur implication.

Cette seconde édition aura pour  
thème "Les mauvaises herbes". Le  
programme est en cours d'élaboration,  
le festival débutera en musique  
le samedi en fin d'après-midi, se  
poursuivra le dimanche matin par une  
réflexion sur la transition écologique et  
se terminera le dimanche après-midi  
avec des activités festives. ■

■ **PLUS D'INFOS :** tout au long de l'année, rendez-vous sur  
les supports d'information habituels : Bruyères ACTU,  
site de la ville, panneau pocket, facebook, instagram....



ACCUEIL

Découvrez La Lisière



FESTIVAL

Découvrez le festival De jour // de nuit



## LOISIRS

→ La boîte à livres est née aux États Unis en 2001. Son principe est basé sur l'échange et le partage. On dépose dans ces boîtes les livres qui ne nous servent plus et on y prend ceux qui nous intéressent.



# Des rues et des livres

À Bruyères, il s'agit d'implanter des boîtes à livres à des endroits stratégiques afin de promouvoir la lecture publique, d'attirer de nouveaux lecteurs potentiels et d'offrir un nouveau service aux habitants.

### Objectifs

- Mettre à disposition, emprunter et partager des livres
- Laisser la liberté d'accès à la lecture
- Faire connaître des ouvrages dont le sujet diffère des habitudes du lecteur

- Valoriser les échanges non marchands
- Créer du lien social intergénérationnel lors de la réalisation du projet
- Créer du lien social lorsque les boîtes seront mises en place
- Fédérer les personnes autour d'un bien commun
- Écologique : échanger les livres plutôt que les jeter donne un sens concret à la notion de « durabilité ». ¶

## LES ACTEURS

**La médiathèque**  
pour la gestion et réglementation

**Le service Jeunesse et le CCAS**

pour la réalisation des boîtes (projet intergénérationnel)



### LIEUX D'IMPLANTATION DES BOÎTES À LIVRES PRÉVUES EN 2021 :

**1 Aire de jeux**  
« Cave aux fleurs »

**2 Résidence des Ormes**

Suivront en 2022 celles du parc André-Simon, du parc du château et du hameau d'Arpenty.

### PAROLE D'ÉLU



**Joël Pérot,**

1<sup>er</sup> adjoint chargé de la Culture et de la Gestion du développement du parc du Château.

« Partager la culture, redonner le goût de la lecture, recycler et donner une nouvelle vie aux livres, ces petites bibliothèques

de rue amélioreront le cadre de vie des habitants et le vivre-ensemble. Nous faisons un appel aux bruyérois de tous âges pour venir déposer des ouvrages en bon état et en retirer lorsque les boîtes seront installées et que la situation sanitaire le permettra. »

## MUSIQUE

→ **Entretien avec Sarah Degenne, professeur d'Education Musicale et de Chant Choral au collège César Franck de Palaiseau et coordinatrice du projet « Les Chorales de l'Essonne »**



# Les Chorales sonnent

## COVID-19

**En 2020**, à la suite de la crise sanitaire, les concerts ont été annulés.

Cette année, le spectacle retenu est « Les Indiens sont à l'ouest », comédie musicale composée par Juliette, paroles de Christian Eymery (Les Choristes) avec les arrangements de Franck Steckar, metteur en scène Ned Grujic.

Les chorales ont repris dans les collèges, mais mobilisent beaucoup moins d'élèves car les mesures sanitaires compliquent et réduisent les plages horaires. Les perspectives de répétitions et spectacles restent suspendues à l'évolution de l'épidémie de la covid 19. Nous vous tiendrons informés !

**I**n 1988, l'idée est née dans l'esprit de quelques professeurs de musique qui se sont associés pour construire un projet commun et monter un spectacle de chant avec les élèves volontaires des collèges de l'Essonne. À la suite du succès de leur spectacle de chants polyphoniques de marins « Les Flibustiers », ils ont décidé de monter l'association « Les chorales de l'Essonne » afin que leur projet puisse être subventionné. M<sup>me</sup> Claire Perez Maestro depuis plus de 30 ans participe à l'expansion de cette association avec l'aide et la complicité du chef d'orchestre Laurent Brack. Bien sûr, c'est d'abord l'implication et la passion des professeurs de musique, M. Heutte pour notre collège la Fontaine aux Bergers, qui permet aux élèves de vivre cette aventure.

## Une association de territoire

Cette association fédère 40 établissements (1 collège sur 2 en Essonne) et près de 1 500 élèves qui travaillent ensemble tout au long de l'année scolaire pour ensuite offrir au public 5 concerts en une semaine au mois de juin.

Le répertoire musical change chaque année afin que tout au long de la scolarité collégienne il n'y ait pas de lassitude ou de redondance pour les élèves. Une œuvre commune à tous est choisie par le chef d'orchestre Laurent

Brack et la coordinatrice Sarah Degenne et est ensuite diffusée dans les collèges participants ; conte musical, musique populaire (Jean-Jacques Goldman), musique du grand répertoire (Carmen), répertoire sacré (les concerts ont lieu à la basilique de Longpont-sur-Orge ou de Saint-Sulpice-de-Favières).

## Susciter des vocations

L'équilibre financier se fait grâce à la Direction Académique, le Conseil départemental, l'Opéra de Massy, les mairies et l'association.

Ce projet a pour but de donner aux collégiens une ouverture au monde artistique et culturel, en étant encadrés par des professionnels immergés dans le monde du spectacle et des artistes, ce qui a suscité de nombreuses vocations depuis plus de 30 ans : techniciens sons et lumières, musiciens, chanteurs, stylistes... ❗



VIDÉO

Voir la vidéo de Claire Perez-Maestro : <https://fb.watch/3PbKrTYXFC/>



VIDÉO

Présentation par Juliette « Les Indiens sont à l'ouest » : <https://www.youtube.com/watch?v=7-RJagxdNYs>



Personnalité active de la vie associative et municipale, Jeanne-Marie (en jaune) entourée de ses amis



## HOMMAGE

→ Ses amis se souviennent...

# Jeanne-Marie CHARRIOT

Jeannette, figure Bruyéroise, d'une nature ouverte, généreuse et enjouée nous a quittés le 27 novembre 2020 à l'âge de 96 ans. Elle a passé son enfance, sa scolarité à Bruyères et une grande partie de sa vie. Depuis son appartement au 4<sup>ème</sup> étage de la résidence des Ormes, elle avait une vue imprenable sur une partie de la ville. Même de loin, elle était toujours attentive aux événements bruycérois.

Retraitée active, elle a été à l'origine de l'association d'aide-ménagère à domicile, et a été de longues années élue au Conseil municipal et bénévole pour le Centre Communal d'Action Sociale ainsi que pour la paroisse.

Toujours joyeuse, elle savait communiquer sa bonne humeur aux autres, mais avait son franc parler quand quelque chose ne lui convenait pas. Elle aimait danser et chanter et n'aurait jamais manqué les réunions au club des anciens.

Avec son sens de l'organisation, Jeannette menait une équipe de bénévoles pour la décoration des chars qui défilaient lors de la fête de la Saint-Didier. Cette fête reste pour notre village un hommage à tous nos seniors qui nous ont quittés ces dernières années.

Bon voyage Jeannette . ❀

**Monique Berhuy, Jeannine Gatin,  
Syndy Limbergère**



## Thierry ROUYER, Maire de Bruyères-le-Châtel

« Beaucoup de souvenirs avec Jeannette pendant le repas des anciens. En 2003, les repas se tenaient dans la salle des fêtes et, à chaque table, une place était réservée pour un élu qui recueillait souvent les récriminations mais aussi les encouragements des anciens du village. J'ai eu la chance de partager ces déjeuners avec Jeannette et ses copines et croyez-moi ce n'était pas de tout repos car il fallait expliquer point par point ce que nous avions fait et pourquoi. La participation citoyenne et républicaine avant l'heure ! »

PAROLE D'ÉLU





**FESTIVITÉ**

→ **BLC Bienvenue Les Copains**

## Découvrez BLC !

### ■ PLUS D'INFOS :

**Sur nos réseaux  
afin d'être informé  
de toutes nos idées**

### FACEBOOK :

**@bienvenue  
lescopains**

### INSTAGRAM :

**@bienvenue  
lescopainsbhc**



FACEBOOK



INSTAGRAM

L'idée est née de l'envie de partager plus avec les enfants de Bruyères-le-Châtel et de faire revivre des moments qui n'existaient plus sur notre commune, notamment le partage autour de Noël et du carnaval.

En 2019, nous avons donc repris l'organisation de la Babybroc (espace BLC au mois de novembre depuis 5 ans), puis organisé avec succès le 1<sup>er</sup> goûter de Noël avec la présence très spéciale de la boîte aux lettres du Père Noël.

En 2020, nous avons comme vous vous en souvenez sûrement, remis au goût du jour Bineau, ce jour-là malgré une météo contre nous, le succès fut phénoménal. Malheureusement notre élan a été freiné par la pandémie mais pas notre enthousiasme ni notre volonté de divertir nos enfants.

En décembre 2020, nous avons quand même pu réceptionner un très grand nombre de lettres pour le Père Noël (grâce à la boîte aux lettres), ce qui montre encore une fois que la demande est grande pour faire un bel événement à Noël ; nous avons de nombreuses idées pour en faire un événement plus communal dans les années à venir.

Nous reviendrons très prochainement avec de nouvelles idées et espérons bien reconduire rapidement, et faire de la Babybroc, du goûter de Noël et de Bineau, des rendez-vous annuels. Nous pouvons d'ailleurs vous annoncer que si le contexte le permet d'ici là, la Babybroc sera bien de retour cette année. 📧

→ **Cercle Généalogique de Bruyères-le-Châtel**

## Un passe temps favori ?

Depuis quelques mois et à cause de la Covid-19 nous n'avons pu tenir nos réunions bimensuelles. Le confinement est difficile à supporter, mais nous devons nous y soumettre si c'est la seule façon de nous débarrasser de cette pandémie. Pour que le temps vous semble moins long, pourquoi ne pas travailler à votre généalogie familiale ? C'est une occupation prenante, qui fait oublier les mauvais moments. Alors peut-être à bientôt. Prenez bien soin de vous. 📧

■ **PLUS D'INFOS :** [lhospig@free.fr](mailto:lhospig@free.fr) OU [monique.berhuy@gmail.com](mailto:monique.berhuy@gmail.com)





## SPORT

### → Tourbillons

# Toujours là ... virtuellement !

La pratique sportive doit s'effectuer avant 21h, puis 20h, puis 18h, pour tout le monde, puis pour les mineurs seulement, en intérieur, en extérieur... les associations n'ont jamais dû faire preuve d'autant de souplesse et d'adaptation que pour faire face à la situation sanitaire actuelle.

Néanmoins, ce n'est pas suffisant pour arrêter l'école de danse Tourbillons bien décidée à maintenir coûte que coûte le lien avec ses adhérents et proposer de la nouveauté. **Cours virtuels, cours en vidéo, cours flashes, cours en live sur nos réseaux sociaux. Nous nous adaptons aux nouveaux besoins et proposons même des cours à la carte sans engagement si vous avez envie juste un soir, de prendre un cours de pilates ou de zumba pour décompresser.**

**TOURBILLONS**  
ÉCOLE DE DANSE • FONDÉE EN 1997

**COURS EN VISIO !**

| PILATES                | DÉCOUVERTE  | ZUMBA                   |
|------------------------|---|-------------------------|
| LUNDI<br>10h00 - 11h00 | 1 <sup>er</sup> TRIMESTRE 2021<br>DANSE BOLLYWOOD | SAMEDI<br>10h30 - 12h00 |
| MARDI<br>20h00 - 21h00 | MARDI<br>19h00 - 20h00                            |                         |
| JEUDI<br>10h00 - 11h00 | JEUDI<br>20h00 - 21h00                            |                         |
| JEUDI<br>20h00 - 21h00 |   |                         |

À partir de 16 ans.

**Nouveauté**  
**ADHÉRENTS**  
 accès gratuit sur inscription  
<https://forms.gle/7Q79Gyr79c52iCyx9>

**NON ADHÉRENTS**  
 8,00€ /cours, sans engagement  
<https://form.jalform.com/203204915907352>

Alors n'hésitez pas, rejoignez-nous et notre moral positif dans une ambiance conviviale et familiale. Toute l'équipe se tient à votre disposition et nos professeurs seront ravis de vous redonner le sourire s'il s'est perdu en route. 🍷



ACCUEIL



### → Fiest'à Bruyères

## Clap de fin

Par manque de bénévoles, l'association Fiest'à Bruyères arrête son action. Pour conclure son activité sur une note festive, l'association a organisé une brocante dans le parc du château en septembre dernier. L'équipe a souhaité que les structures jeunesse de la commune bénéficient des recettes perçues en 2020.

Pour l'accueil jeunes :

- 250€ de jeux de société
- 250€ de matériel de cuisine

Pour l'accueil de loisirs :

- 500€ pour un trampoline

Et 1 500€ pour la réparation du petit train... vous en saurez plus dans le prochain magazine.

Toute l'équipe de Fiest'à Bruyères vous remercie de vos participations et encouragements ces dernières années. 🍷



## → Le FC 3 VALLEES

### SPORT

→ Comme tout le sport amateur fort de 16 millions d'adhérents en France, le Football Club des 3 VALLEES a depuis le 17 mars 2020 dû s'adapter aux différentes mesures gouvernementales prises dans le cadre de la lutte contre la pandémie de la Covid-19.

# Le Football Club contre-attaque la Covid

Le Football Club des 3 VALLEES a depuis mars dernier et le premier confinement maintenu le lien social indispensable entre tous les acteurs du club dirigeants, entraîneurs, joueurs et familles des joueurs :

- Informations via les réseaux sociaux sur la suspension des activités collectives les stades étant fermés conformément aux dispositions gouvernementales entre le 17 mars et le 11 mai 2020, puis du 30 octobre jusqu'à fin novembre.

- Adaptation des horaires d'entraînement durant les périodes de couvre-feu.

- Différents challenges organisés via les réseaux sociaux, concours de jongles, petits entraînements individuels avec ou sans ballon, proposés aux joueurs pendant les confinements.

Cette période a une nouvelle fois mis en exergue la formidable unité régnant au sein du club qui permet à l'heure actuelle de voir la quasi-totalité des adhérents participer aux entraînements grâce à l'adaptation de tous, dirigés par les coachs dans toutes les sections malgré les divers changements de lieu, de jour et d'horaires et l'arrêt de toutes les compétitions depuis octobre 2020.

À l'heure où cet article est écrit nous ne savons évidemment pas ce qui se passera le trimestre prochain. Néanmoins, Le Football Club des 3 VALLEES continuera de s'adapter en fonction des mesures gouvernementales avec la même motivation et le même bonheur de contribuer au plaisir de tous ses adhérents et de leur famille. 📌

■ CONTACT : [secretariatfc3vallees@gmail.com](mailto:secretariatfc3vallees@gmail.com)



MINORITÉ MUNICIPALE  
**BRUYÈRES-LE-CHÂTEL  
ENSEMBLE**

■ Durant la période électorale, nous avons porté un certain nombre de projets qui nous tenaient à cœur pour accompagner le développement de notre village.

C'est dans un esprit d'ouverture que nous voulons poursuivre notre mission avec l'équipe majoritaire au même titre que nous avons à cœur de mettre à l'honneur la participation citoyenne. Si nous sommes informés des projets mis en œuvre au travers des commissions, un grand pas reste à faire concernant notre réelle implication et participation dans la plupart de ces derniers. Cependant une commission semble réellement nous intégrer à un projet et c'est un début encourageant.

Il est important dans toute structure de faire intervenir des personnes ayant différents points de vue afin de veiller à maintenir une certaine équité et faire en sorte que l'ensemble des Bruyérois soient entendus.

Vos cinq élus sont à votre disposition :

- Appels d'Offres : Sébastien Pion
- Finances : Richard Leglaive
- Culture et Gestion du Développement du Parc du Château : Richard Leglaive
- Cadre de Vie : Hervé Dejoux
- Aménagement du Territoire et Urbanisme : Sébastien Pion
- Scolaire, enfance et jeunesse – Gestion du Patrimoine et des Bâtiments communaux – Sécurité : Nathalie Raymon
- Communication, Participation Citoyenne et Economie de proximité : Christel Blaise
- Logement : Christel Blaise ■

Vous pouvez nous suivre sur Facebook « Bruyères-le-Châtel Ensemble » ou sur notre nouveau site internet [www.village-bruyereslechatel.fr](http://www.village-bruyereslechatel.fr) sur lequel vous recevrez un grand nombre d'informations.

MAJORITÉ MUNICIPALE  
**DONNONS DES COULEURS  
À BRUYÈRES**

■ Les 18 élus de "Donnons des couleurs à Bruyères" ont, pendant cette première année de mandat, travaillé à la mise en place de leur programme sur les 5 prochaines années. Pour ne pas emprunter pour faire des investissements, il est nécessaire d'équilibrer les dépenses avec les recettes (subventions) Les opérations doivent aussi se décaler dans le temps. Cette démarche a pour nom PPI ou Plan Pluriannuel d'Investissement. Le nôtre est en place.

À la relecture des documents de campagne DDCB avait annoncé des objectifs de développement avec des projets concrets. Dès la première année, nous sommes déjà aux réalisations.

Malgré la pandémie, la première édition du festival agri-culturel Sèment et S'aimeront (musique, culture, biodiversité, transition alimentaire et écologique) s'est déroulée dans le parc du château avec succès le 5 octobre dernier.

Nous avons passé toutes les contraintes administratives pour la construction du Big Data Center à vocation recherche. Ce parcours était parsemé de nombreux obstacles pour une petite commune comme la nôtre. Toutes les contraintes sont aujourd'hui levées et les travaux devraient commencer date à préciser.

L'installation des commerces dans le centre du village est une réussite. Nous avons toujours pensé que cette solution serait gagnante pour les commerçants et les bruyérois.

La construction du dojo et du gymnase va démarrer au cours du second trimestre 2021. L'ouverture de la maison médicale agréée par l'Agence Régionale de Santé (ARS) a été retardée par les notifications tardives des subventions par nos partenaires : Etat, Région, Département et MSA (Mutuelle Sociale Agricole). Elle a été pensée en partenariat avec les professionnels de santé mais ce sont bien les élus de la majorité qui sont aux manettes depuis 2 ans sur ce projet. Une majorité qui œuvre depuis 2003 et qui respecte ses engagements électoraux, énoncés avec des mots et en chiffres. ■

samu-smur,  
médecin de garde **15**

Police secours **17**

Pompiers **18**

Urgence avec  
téléphone portable **112**

Urgence sociale **115**

SOS enfants battus **119**

SOS femmes battues  
**3919**

Centre antipoison  
**01 40 37 04 04**

Centre hospitalier  
Arpajon  
**01 64 92 92 92**

Urgences médicales  
**01 69 13 91 91**

Pharmacies de garde  
**01 69 26 19 70**

Commissariat de  
police **01 69 26 19 70**

Gendarmerie  
**01 64 90 00 64**

Sida info service  
N° VERT **0 800 840 800**

Drogue info service  
N° VERT **0 800 23 13 13**

Jeunes-violence-  
écoute  
**0 800 20 22 23**

Planning familial  
**01 47 00 18 66**

Association pour le  
couple et l'enfant  
APCE91 **01 69 81 93 35**

Dépannage électricité  
edf **0 810 010 333**

Dépannage gaz GDF  
**0 810 433 091**

Mairie  
**01 64 90 07 18**

## 21 mai au 6 juin 2021 Festival de jour // de nuit

## 12 juin 2021 Fête de la Saint-Didier



■ En novembre, vous avez voté pour le visuel qui sera utilisé pour l'affiche de la Saint-Didier 2021 ! Les grands gagnants du concours graff intergénérationnel sont Madame Jeannine GATIN et le jeune Axel LAMBERT.

## 25 et 26 septembre 2021 Festival Sèment et S'aimeront

En fonction de la situation sanitaire liée à la Covid-19, ces événements sont susceptibles d'être annulés. Tenez vous informés sur nos réseaux (panneau pocket, FB, instagram, site de la ville).