

En direct de Bruyères

LE MAGAZINE DES HABITANTS DE BRUYÈRES-LE-CHÂTEL

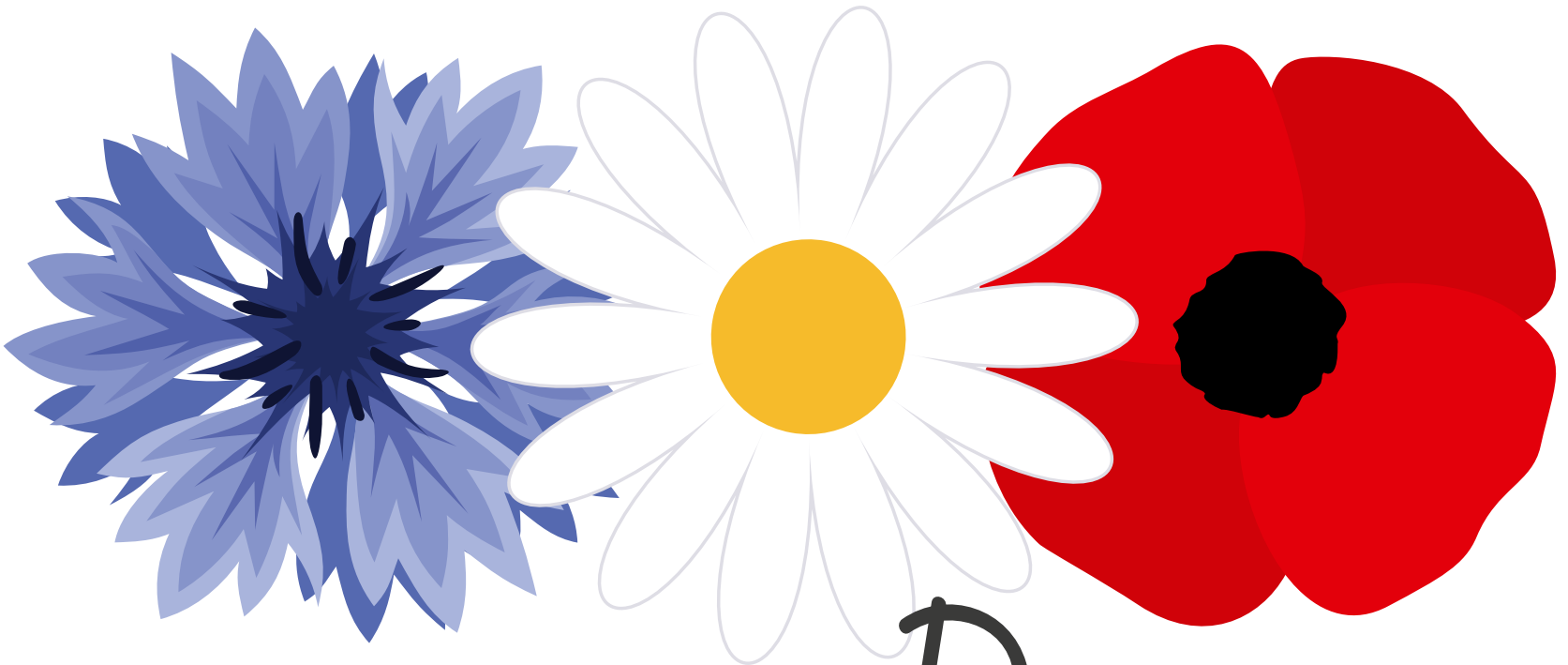
Mars 2018 • #65

26 MAI

Ouverture
du parc du
Château et
Saint Didier

2018

Bruyères-le-Châtel



Territoire Réactif

Actu p.7
Le PLU est approuvé

Dossier p.8
Ru de la Fontaine Bouillant

Bruyères
LE CHÂTEL

paysages, parcs et jardins

**S.A.S
LECOMTE-LANGÉ**



29 Chemin de St-Arnoult **Tél. 01 64 90 15 52**
91680 BRUYÈRES-LE-CHÂTEL Fax 01 60 83 82 38

- créations
- fournitures
- arbres
- entretien
- pour
- fruitiers et
- élagage
- jardins
- d'ornement



**LA RICHESSE DE NOS COMPÉTENCES
AU SERVICE DE NOS CLIENTS**

- Infrastructures routières
- Production et recyclage de matériaux
- Réhabilitation de réseaux

AGENCE DOURDAN
28 RUE GÉNÉRAL DE GAULLE
91410 ROINVILLE SOUS DOURDAN
TÉL : 01 64 59 70 90



BRUYÈRES-LE-CHÂTEL

Manuel Diogo



06 14 61 24 68

AÉROPORTS - GARES - HÔPITAUX

Petites et grandes distances

Services réguliers sur RDV 7j/7

01 60 81 24 78



TRAVAUX PUBLICS DE L'ESSONNE

*Assainissement
Aménagement Urbain*

2 rue Hélène Boucher 91460 Marcoussis
Tel : 01 69 01 10 44 – Fax : 01 69 80 71 31 – mail : tpe@tpepersonne.fr

J'aime !



Actualités, infos, spectacles...

Rejoignez-nous sur la page

f facebook de la ville

Ville de Bruyères-le-Châtel



**Si vous désirez passer
une annonce,
n'hésitez pas à contacter
le service municipal
de la communication
au 01 64 90 90 81
ou par mail
à l'adresse**

secretariat@bruyereslechatel.fr

4

ACTU EN IMAGESVœux de la municipalité
Galette opérette**ACTU TRAVAUX**

Arpenty

ACTUOuverture du parc du Château
P.L.U.
Repères

: actu

8

DOSSIERRu de la Fontaine Bouillant
Qualité des eaux

: dossier

11

SOLIDARITÉSéjour à Honfleur
Don du sang

: solidarité

12

JEUNESSEService civique
Stage manga

: jeunesse

14

CULTUREFestival de jour // de nuit
La Lisière

: culture

16

ZOOM SURGym form détente
Comité des fêtes

: associations

18

MUNICIPALITÉConseil municipal
du 31 janvier 2018
État civil

: municipalité

19

: tribunes



“ Ce début d’année est l’occasion de remercier les partenaires qui œuvrent sur notre territoire communal :

- Cœur d’Essonne Agglomération (CdEA) :
- Son appui a été déterminant pour réaliser en 3 mois le développement de deux lignes de bus, la ligne 68.01 (Breuillet Bruyères Arpajon) et envisager l’extension de la ligne 91.04 (de Ter@tec à Massy).
- Son implication dans le développement économique du campus Ter@tec.
- Le soutien à l’agriculture et au maraîchage biologique avec la création d’une ferme d’avenir à Brétigny, en lien avec les 21 communes de l’agglomération.
- L’obtention par son biais d’une participation de 387 800 € au projet « Cœur d’Essonne, territoire pionnier de la transition agricole et alimentaire en région Île-de-France » projet présenté dans le cadre de l’appel à manifestation d’intérêt « Territoires d’innovation de grande ambition ».

C’est un appel à projets national avec à la clé, une enveloppe de 40 millions d’euros synonyme d’un formidable accélérateur pour l’agriculture de proximité. 24 candidatures retenues (dont 2 en Île-de-France), seuls 10 projets pourront recevoir une dotation pour leur développement.

Les services de CdEA élaborent un dossier exemplaire qui mettra en avant l’implication de ses 200 000 habitants.

- Le Conseil départemental, toujours présent pour subventionner à 50% les acquisitions d’Espaces Naturels Sensibles et leur aménagement. Plus de 225 000 € de subvention ces 3 derniers mois, pour nous aider dans nos actions de préservation des milieux naturels et nos combats contre les installations illicites.
- Le Conseil régional, moteur dans les actions de créations culturelles. Le développement de notre pôle culture, c’est l’accueil de 29 compagnies en résidence l’an dernier, avec l’objectif de devenir une référence culturelle incontournable en Île-de-France.
- L’État qui a octroyé environ 800 000 € à la création de notre pôle éducatif.
- La DRAC qui va engager plus de 300 000 € pour la réfection de l’Église Saint-Didier, soit 40% de la facture globale.

Merci à eux de soutenir des projets sociaux, économiques et culturels qui sont importants pour la vie de notre commune et son positionnement intercommunal.

Merci à notre commune qui a encore envie d’avoir envie et qui fera de Bruyères-le-Châtel le «**Territoire Réactif**» de 2018. ”

Thierry Rouyer



VŒUX DE LA MUNICIPALITÉ

La cérémonie des vœux a réuni de nombreux bruyérois à l'Espace BLC. Les jeunes de la bourse au permis, Maëlle, Tifany, Iris, Nicolas, Kelsay et le personnel communal ont assuré le service et l'accueil. Nous remercions l'équipe d'animation et la directrice adjointe de l'Accueil de Loisirs ainsi que les enfants pour leur participation.





GALETTE DES ANCIENS

Organisée par le CCAS le 27 janvier, avec l'aide des jeunes de la bourse au permis, Pauline et Tiffany. Les anciens ont pu découvrir en avant-première le spectacle « En attendant Fosco ».



PLONGÉES IMMOBILES

Spectacle ciné-marionnettique du 21 janvier à l'Espace BLC, dans le cadre des Champs de la marionnette.

Rue Pierreuse

Suite à une réunion organisée avec les riverains, des marquages ont été matérialisés et des places de stationnement ont été créées : 8 places rue Pierreuse et une place « 15 mn » devant l'Établissement d'Hébergement pour Personnes Agées.

Par ailleurs, nous rappelons qu'un parking de 17 places est disponible place de la Cave aux Fleurs à environ 30 mètres de l'établissement.

Coût : 6 470 €



ARRÊTS DE BUS LIGNE 68.01

De nouveaux arrêts ont été matérialisés rue de la Libération et route d'Arpajon.

Coût : 9 600 €



RUE DE L'ÉGLISE

Afin de faire ralentir les automobilistes rue de l'Église, notamment pour la sécurité des enfants se rendant au pôle éducatif, des balisettes ont été installées pour matérialiser les écluses. De plus, le feu rouge devant la sortie du pôle éducatif, est désormais un « feu à récompense ».



En dessous de 30 km/h le feu passe au vert. **Coût : 5 893 €**

TRAVAUX À ARPENTY

Suite aux travaux d'assainissement dans le hameau d'Arpenty, des aménagements de sécurité ont été réalisés rue de la Donnerie afin de limiter la vitesse de circulation, de la route du Marais jusqu'à la rue de la Butte Bouillon.



Ce sont trois chicanes, une écluse et un stop qui ont été installés.

Cette nouvelle signalisation devrait améliorer le bien-être et la sécurité de chacun.

Coût : 35 140 € HT.



Repères, une collaboration au service de la commune



Depuis septembre 1998, l'association « Repères », située à Brétigny-sur-Orge, agit auprès des jeunes, âgés de 16 à 25 ans, déscolarisés et parfois confrontés à des difficultés personnelles et/ou sociales. Il s'agit, au travers d'activités et de prestations collectives, dans le cadre d'un suivi de parcours et d'un accompagnement individualisé, de permettre à ces jeunes d'engager un parcours d'insertion sociale et professionnelle.

Au mois de juin 2017, la commune a signé une convention avec l'association,

pour l'entretien du mur d'enceinte du Château.

Ce sont au total 59 stagiaires, encadrés par des formateurs techniques différents qui ont réalisé les travaux suivants :

- L'arrachage du lierre risquant d'endommager le mur
- La coupe d'arbres à proximité du mur
- La reprise de maçonnerie du mur et sa consolidation
- Le traitement des déchets

LE PLU EST APPROUVÉ !

L'enquête publique, qui s'est déroulée du 30 octobre au 1^{er} décembre 2017, visait à recueillir l'avis de la population sur le projet de révision du PLU. Après examen du projet et des avis recueillis sur le registre d'enquête publique, le commissaire enquêteur a donné un avis favorable au projet.

Par délibération du Conseil municipal du 31 janvier 2018, le Plan Local d'Urbanisme a été approuvé.

Il est opposable depuis le 2 mars 2018 aux demandes d'autorisation d'occupation des sols. Ainsi, les permis de construire et les autorisations préalables sont instruites au regard de ce nouveau PLU.

L'ensemble du dossier est consultable à la mairie aux horaires d'ouverture ou sur le site internet de la commune.

Bruyères-le-Châtel ouvre son parc

Samedi 26 mai

10h : Fête de la Saint Didier

- Restauration sur place (déjeuner et dîner)
- Activités pour tous les âges
- Retraite aux flambeaux et feu d'artifice

11h : Inauguration des chemins de randonnées pédestres dans le parc du Château

La programmation sera prochainement distribuée dans les boîtes aux lettres.



8 : dossier

2019, début des travaux program Phase opérationnelle



Ru de la Fontaine Bouillant

Le ru de la Fontaine Bouillant, affluent de la Rémarde, présente un linéaire de 1,4 km environ. Le ru est l'exutoire principal du réseau d'eaux pluviales de la commune.

À l'origine du projet : en 2005, le ru de la Fontaine Bouillant subit une importante pollution suite à l'effondrement de la canalisation d'eaux usées qui le longe. La commune demande alors l'éloignement du collecteur d'eaux usées du ru de la Fontaine Bouillant.

En 2009, l'Agence de l'eau valide le dévoiement du collecteur

d'eaux usées avec en parallèle, une restauration écologique du ru de la Fontaine Bouillant. La commune associée au Syndicat de l'Orge lance l'étude de faisabilité pour la restauration morpho-écologique du ru. Jusqu'en 2012, la commune engage une première phase d'acquisition foncière (3,8ha) pour permettre le reméandrage⁽¹⁾. Le Syndicat de l'Orge récupérant alors la compétence assainissement collecte sur la commune devient maître d'ouvrage du projet.

Cependant, en phase d'avant-projet, il est montré une trop forte contrainte foncière et la canalisation de gaz située à proximité du chemin de St Arnoult pose problème. De nouvelles études techniques et hydrauliques

seront nécessaires. Le projet sera revu avec les objectifs suivants :

- Nettoyage du cours d'eau
- Reméandrage du ru afin de réguler la vitesse d'écoulement
- Démantèlement du collecteur d'eaux usées hors service
- Maintien et réhabilitation de la zone humide
- Création d'un cheminement piétons le long du ru

⁽¹⁾ Allongement du tracé et réduction de la pente d'un cours d'eau pour lui rendre sa sinuosité.

2018, le Syndicat de l'Orge lancera une nouvelle étude de maîtrise d'œuvre et du dossier Loi sur l'eau. Il prévoit de débuter les travaux en 2019.

Travaux réalisés par le Syndicat de l'Orge :



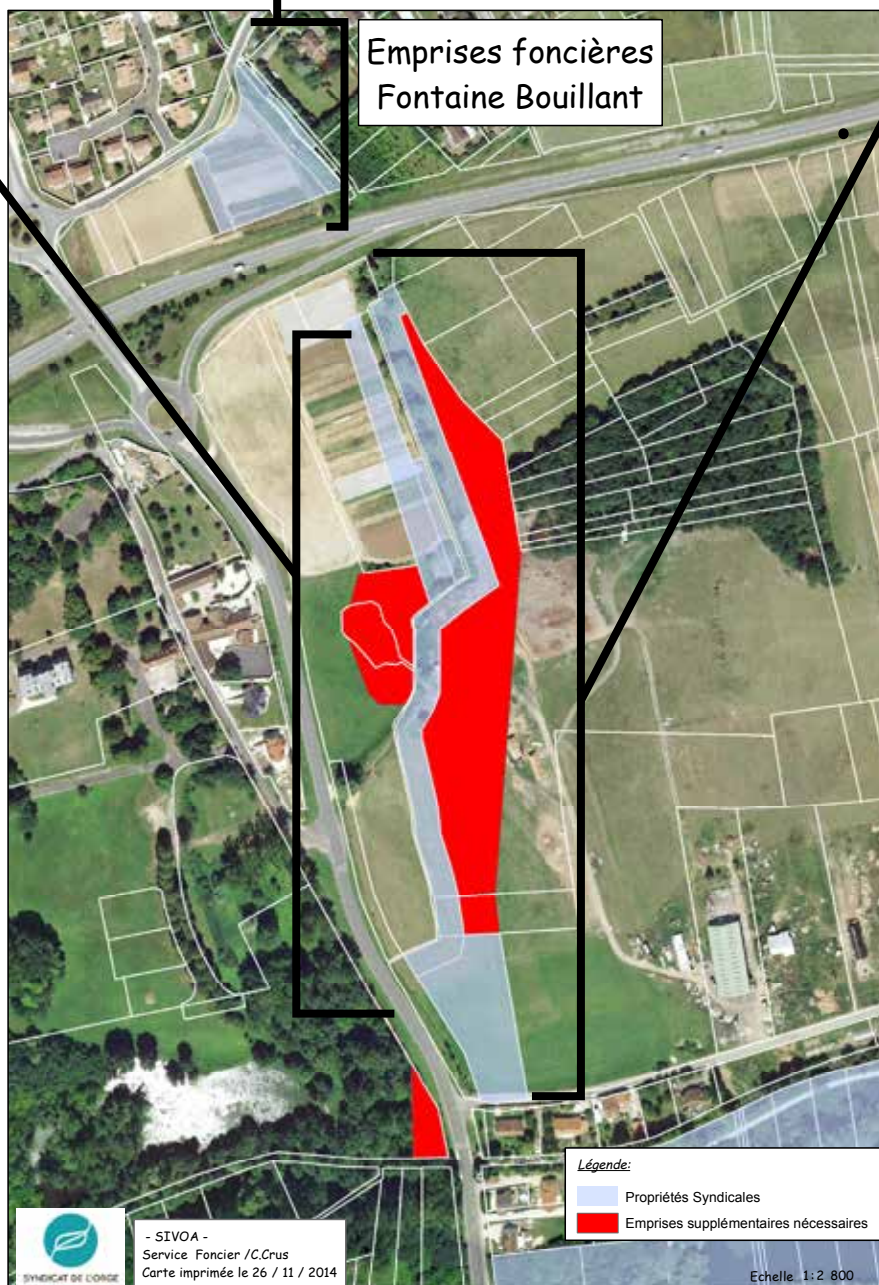
Tronçon de la rue Pierreuse à la RD 116

Objectif : favoriser l'érosion latérale en rive droite

- Terrassement en rive droite, pas de terrassement en rive gauche
- Nettoyage du cours d'eau
- Mise en place de déflecteurs naturels, avec des matériaux de récupération du site (taille, abattage d'arbres)
- Collecteur d'eaux usées déplacé
- Doublement de la largeur du lit par amplitude (profondeur) des méandres
- Démolition de l'ouvrage (mur) en aval du tronçon et protection de l'entrée de buse sous la RD 116

Tronçons de la mare à confluence avec la Rémarde :

- Conserver la mare artificielle ou la compenser par une roselière
- Réaliser un plan de sauvegarde de la faune aquatique
- Créer de petits seuils de retenue d'eau franchissables par les poissons avec des enrochements libres qui se colmatent naturellement.



Tronçons de la RD 116 à la mare

Objectif : Continuité écologique à partir de la chute jusqu'à la Rémarde.

- Favoriser l'érosion latérale des rives
- Conforter la sortie de buse sous la RD116
- Conserver le chemin agricole
- Renforcer la chute d'eau



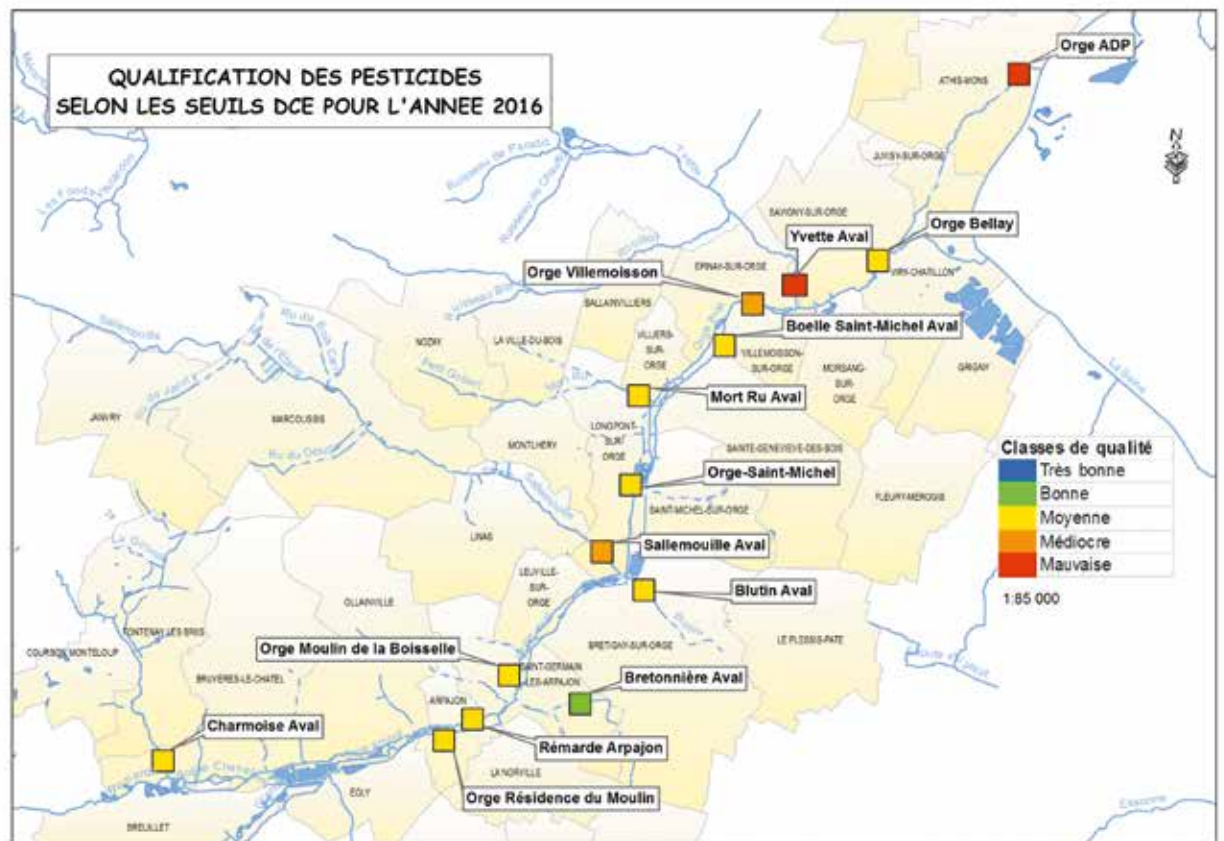
Point sur la qualité des eaux de l'Orge aval et de ses affluents

Un bilan 2016 encourageant

...Auparavant classé en « médiocre potentiel écologique », le bassin de l'Orge aval évolue en 2016 vers la classe « moyenne »...



SYNDICAT DE L'ORGE



Rappel : la Directive Cadre sur l'Eau (DCE) fixe à tous les états membres de l'Europe des objectifs d'amélioration de la qualité de l'eau. Pour l'Orge, le délai est fixé à 2027 pour atteindre la notion de bon potentiel global.

L'Agence de l'eau Seine-Normandie réalise ses propres bilans de manière périodique. Le dernier a été publié en 2016. En comparaison du bilan précédent établi en 2009, la qualité biologique de la rivière connaît une amélioration constante et évidente. Auparavant classé en « médiocre potentiel écologique », le bassin de l'Orge aval évolue en 2016 vers la classe « moyenne ».

Les différents facteurs de dégradation généralement constatés sont donc à la baisse, cependant, quelques

points durs subsistent et impactent considérablement la qualité de l'eau : les apports d'eaux usées dans la rivière dus aux mauvais branchements de réseaux, la présence de pesticides (Ampa et Glyphosate) pourtant interdits depuis longtemps, l'abandon de métaux lourds dans la rivière...

Les actions d'amélioration du syndicat :

- La suppression des ouvrages hydrauliques (seuils et clapets) pour permettre la continuité de déplacement des populations piscicoles et le transport des sédiments
- Des travaux de renaturation (réouverture de cours d'eau, reméandrages...)
- Les contrôles de conformité des branchements en assainissement

- La poursuite de la politique d'acquisition foncière destinée à créer des espaces inondables et des zones végétalisées
- Le ramassage des déchets rejetés dans l'Orge tous les trois mois.

L'action citoyenne

- Ne plus utiliser de produits phytosanitaires
- Prendre conscience que tous produits déversés dans les réseaux d'eaux pluviales aboutissent dans la rivière
- Ni lingettes ou coton tige dans les WC, qui obstruent les réseaux et les pompes

Rapport complet consultable sur le site www.syndicatdelorge.fr > le kiosque de l'Orge.

: solidarité 11

L'AGENDA DU CCAS Après-midi cinéma

« La fille de Brest »



**Lundi 9 avril • 14h
(ouverture des portes
13h30)**

Espace BLC

Dans son hôpital de Brest, une pneumologue découvre un lien direct entre des morts suspectes et la prise d'un médicament commercialisé depuis 30 ans, le Mediator. De l'isolement des débuts à l'explosion médiatique de l'affaire, l'histoire

inspirée de la vie d'Irène Frachon est une bataille de David contre Goliath pour voir enfin triompher la vérité.

**Entrée libre et gratuite
Public adulte**

Promenade intergénérationnelle à la cité médiévale d'Honfleur

Samedi 9 juin • départ 7h de la place René-Petit



Vous arriverez pour une balade sur le marché traditionnel d'Honfleur où vous pourrez découvrir un large panel de la gastronomie locale.

Le Capitaine du « Calypso » vous fera ensuite découvrir la ville... en bateau ! (Balade commentée de 45 minutes).

Déjeuner et après-midi libre.

Partez à la découverte des plages, ruelles, musées, et jardins ...

Retour aux environs de 20h.

Sur inscription avant le 15 mai 2018 (40 places disponibles)

Tarif sur quotient : de 12 à 24 €

(Fournir le dernier avis d'imposition et l'attestation de la CAF)

*Pour tout renseignement :
secrétariat du CCAS : 01 64 90 88 99*

Pour déposer votre demande de logement social...

Choisissez la simplicité, choisissez internet !



1 • Plus besoin de vous déplacer à la mairie ou aux bureaux des organismes de logement social.

2 • Vous connaissez le nombre de logements sociaux dans votre commune et partout en France.

3 • Votre dossier est consultable par l'ensemble des orga-

nismes de logement social de votre département.

4 • Vous estimez mieux les délais avant que votre dossier passe en commission d'attribution.

5 • Vous pouvez actualiser votre demande à chaque fois que votre situation évolue.

www.demande-logement-social.gouv.fr



MERCI !

Nous vous remercions chaleureusement d'avoir participé le lundi 8 janvier 2018 à notre collecte de sang organisée à

BRUYÈRES-LE-CHÂTEL

Nous avons accueilli 49 volontaires
Dont 8 nouveaux donneurs

**Prochaine collecte
le 4 juin 2018 à l'Espace BLC.**

Carrefour des solidarités

Le carrefour des solidarités de Limours (épicerie sociale) cherche des bénévoles « hommes ». N'hésitez pas à les appeler au **01 64 91 26 38**.

Service civique, un dispositif volontaire et citoyen



Laura FAYE

Le service civique est un engagement volontaire au service de l'intérêt général, ouvert à tous les jeunes de 16 à 25 ans, sans condition de diplôme, étendu jusqu'à 30 ans pour les jeunes en situation de handicap.

Indemnisé de 580 € net par mois, le service civique peut être effectué auprès d'associations, de collectivités territoriales ou d'établissements publics sur une période de 6 à 12 mois en France ou à l'étranger. Il peut être effectué dans neuf grands domaines : culture et loisirs, développement international et action humanitaire, éducation, environnement, intervention d'urgence en cas de crise, mémoire et citoyenneté, santé, solidarité et sport.

À Bruyères-le-Châtel, **Laura FAYE**, 23 ans, assure des missions définies au préalable avec la Direction Départementale de la Cohésion Sociale.

Depuis quand travaillez-vous au pôle éducatif de Bruyères-le-Châtel et combien de temps durent vos missions ?

« Je suis arrivée le lundi 8 janvier 2018 et j'assure ces missions jusqu'à la fin de l'année scolaire 2017/2018. »

Quelle est votre principale mission sur le terrain ?

« Dans le cadre de la Bibliothèque Centre de Documentation (BCD) au sein du pôle éducatif, j'assiste et aide l'association chargée d'organiser les lieux et d'accueillir les élèves pour des activités autour du livre. »

Quelles sont les classes concernées ?

« J'accueille les enfants de la petite section au CM2 par classe entière ou demi-classe. »

Avez-vous d'autres missions ?

« J'accompagne l'équipe d'animation sur le temps de la pause méridienne ainsi que le temps du goûter. Je travaille principalement avec les enfants de 4/5 ans. »

Quel est votre projet professionnel pour la suite ?

« Ayant terminé mes études Histoire économique et sociale en juin dernier, je souhaiterais passer les concours de la Fonction Publique dans la filière culturelle, type bibliothécaire. »

Atelier Manga

Les 28 février et 1^{er} mars, quinze Mangakas (Créateur de Manga) se sont réunis au Clos Baret pour découvrir ou perfectionner leur technique de dessin.

Le mot de Brigitte Polisset, stagiaire :

« Les compétences de Nastazia Bouc, leur intervenante, sa pédagogie, son dynamisme, son humour, son écoute, sa patience ont permis aux stagiaires d'appréhender sans complexe les outils (tenue et choix du crayon) et les techniques (proportions, tracés, encrage et mise en couleur). Mais aussi, la transcription du squelette, des articulations et de l'anatomie permettant de réaliser un dessin de l'intérieur vers l'extérieur pour un meilleur réalisme.

L'histoire du Manga et son ancrage dans la culture japonaise ont fait l'objet de parenthèses. Au-delà du dessin, Nastazia n'a pas oublié l'aspect lecture avec de précieux conseils sur le choix (en fonction de l'âge et du goût de chacun) et sur l'orientation des scénarios des différents types de Manga.

Conseils et bienveillance, maîtres mots du stage, ont été ponctués d'expressions japonaises et d'anecdotes pour le plus grand bonheur des participants.

Si nous y associons la gentillesse de l'accueil et les collations, un seul mot pour ces deux jours... MAGIQUE. Merci beaucoup. »





Interview de Nastazia, intervenante :

Quel est votre parcours professionnel ?

“ Mon parcours est atypique car j'ai d'abord commencé par un BTS commerce international et je suis ensuite venue à Paris pour faire une formation manga qui s'est conclue par un séjour au Japon de 8 mois. C'est à partir de ce moment là que je me suis concentrée sur le manga en donnant des cours de dessin mais aussi en participant à des activités périscolaires.

Quelles techniques avez-vous enseignées lors de cet atelier ?

On a travaillé sur les bases du visage manga, sur l'utilisation des feutres Promarker (et les autres outils de différentes marques), sur le corps, et les types de personnages dont le « Chibi » (personnage dont la tête est aussi grande que le corps).

Qu'avez-vous pensé des stagiaires ?

Ils ont été très demandeurs et motivés. Nous avons même eu du mal à nous arrêter.

Que conseillez-vous aux enfants qui souhaitent, suite à votre atelier, devenir Mangaka (auteur de manga) ?

Il faut être très motivé et se fixer des objectifs de travail. Il faut s'inspirer de tout, et pas seulement du manga (histoire de France, romans, comics, etc). Il y a de la place pour tout le monde dans ce milieu mais il faut insister auprès des éditeurs et s'accrocher. Il faut s'entraîner régulièrement car le manga, ce n'est pas comme le vélo ! Si on s'arrête il faut réapprendre et réhabituer son poignet à dessiner.

Quels sont vos projets pour la suite ?

Je travaille sur un projet depuis déjà 5 ans car je réfléchis trop, les japonais travaillent habituellement plus vite car ils sont très « visuels ». Je me vois bien continuer pour l'instant dans les ateliers avec les jeunes car contrairement à ce que l'on peut croire, ils m'apprennent

plein de choses sur les mangas et j'aime l'échange avec les gens. Si je devais publier quelque chose, ce serait plutôt dans l'adaptation d'illustrations pour enfant en manga.

Quelles lectures conseillez-vous aux enfants ?

Il y a plusieurs types de manga, les « Seinen » ne sont pas adaptés pour les plus jeunes car les sujets abordés sont parfois très durs. Les « shonen » sont plus pour les adolescents et les « kodomo », comme par exemple « Chi, une vie de chat » sont bien pour les plus jeunes (7-8 ans). ”

Qu'en ont pensé les enfants ?

Christopher : « Arigatou gozaimasu Nastazia. » (En français : Merci beaucoup Nastazia).

Mattéo : « C'était un très bon stage. On a appris plein de techniques de dessin. »

Tiyan : « J'ai bien aimé apprendre à dessiner les chibis. »

Lauréline : « J'ai trop aimé. Je ne savais pas dessiner le manga. Maintenant, j'ai appris à mieux dessiner. »

Carla : « C'était trop bien mais apprendre à dessiner le corps était trop difficile pour moi. »



14 : culture

Festival de jour // de nuit 2018 – du 25 mai au 3 juin 7^e édition du festival

Ce festival est le fruit d'un travail collectif, entre les directions artistiques de La Constellation et de La Lisière, et les élus des villes partenaires. Le public pourra assister à des créations, des surprises, mais aussi des spectacles confirmés : une vingtaine de compagnies et de représentations, des artistes qui viennent parfois de loin pour rencontrer les spectateurs, du cirque, du théâtre, de la danse, de la musique, pour petits et grands.

Le festival c'est :

- Un rendez-vous ensemble au sein de l'espace public.
- Une programmation gourmande, étonnante et engagée, à partager.
- Une invitation au voyage et à la découverte, du théâtre de rue, des formes circassiennes de haute volée, des spectacles pour le plus jeune public...

OUVERTURE DU FESTIVAL À BRUYÈRES-LE-CHÂTEL :

Vendredi 25 mai à 20h – La Lisière

Cie 100 Issues :

« Essai Néo romantique »

Durée : 40 mn

Quelles sont nos attaches ?

Une sangle à cliquets, un câble XLR, la pince, la boucle sont ce vers quoi nous tendon(s)... qui lui est attaché au muscle et à l'os, qui tend et s'enflamme, en transmettant les forces d'un mouvement, un peu comme nous... Un duo conjuguant mât chinois et percussions corporelles pour la création d'un numéro singulier, autant visuel que sonore. Armés d'un souffleur, d'une contrebasse et d'un mât, nous partons pour une aventure acrobatique, cheveux au ventre et plein d'espoir! Où se mêlent balbutiement buccal, chorégraphies virevoltantes et musique un peu gonflée...

<http://www.100issues.com/>



© C. Vinson



© Ilotopie Magali Aguilera

21h40 et 22h20

Cie Ilotopie : « Effraction nocturne »

Fable aquatique et sensorielle

Durée : 15 mn

Le rêve agit en effraction à la conscience. Dans cette fresque sociale surréaliste, associé à l'alchimie de l'eau, il interroge les formes en pleine mutation des sociabilités d'aujourd'hui. Sur l'eau paysagée d'Effraction Nocturne, un bouquet d'arbres, une maison-village, une place publique et quelques habitants infusent, dans ce qui semble être le quotidien d'un bout de quartier.

Pourtant, bienvenue dans vos rêves, rien n'est tout à fait normal ici et la vie que nous font partager ce groupe d'hommes et de femmes est celle de leur inconscient, au travers de leurs propres songes et cauchemars dont ils incarnent à la fois les monstres et les héros. Dans ce monde parallèle et instable tout peut arriver, engloutissements, émergences, métamorphoses et pertitions ; rien n'est définitif et chaque situation fait sens et symbole.

<http://ilotopie.com/>

Vous avez la possibilité d'accueillir chez vous une compagnie :

- Combien de personnes pouvez-vous héberger chez vous un, deux, trois ou plus ?
- Combien de nuits ?
- Et à quelles dates ? (Du 25 mai au 3 juin)
- Pouvez-vous leur préparer des petits déjeuners (café, pain, thé...) ?

Renseignements : 07 83 53 58 75 - contact@lalisiere.art

La Lisière vous informe !

La Lisière, un espace de création d'arts pour l'espace public :

Une vingtaine de compagnies par an sont accueillies pour des résidences de création, qu'il s'agisse d'écriture, de recherche, de répétitions ou encore de premières rencontres avec le public. A la demande de certaines équipes artistiques, nous organisons des sorties de résidences : l'occasion pour les artistes de confronter leur travail au regard des spectateurs, et pour vous de découvrir les étapes de création d'un spectacle.

Prochains rendez-vous publics : ça va danser !

• **Dimanche 25 mars à La Lisière à 16h30**

Patrice de Bénédetti,

Vous êtes ici

Après « JEAN, solo pour un monument aux morts », que vous avez pu découvrir à Bruyères-le-Châtel le 11 novembre 2016, le prochain spectacle de Patrice de Bénédetti « Vous êtes ici » est un solo dansé, qui mêlera corps et texte autour du monde du sport.

• **Mercredi 11 avril, départ du Centre-ville de Bruyères-le-Châtel à 14h30 : Frichti Concept, (slash) ou l'Homme D**

L'histoire d'un homme qui décide de jouer sa vie aux dés. Il invente ses propres règles afin d'appréhender le monde ultra-normé dans lequel il évolue. Il choisit l'aléatoire, laissant le hasard prendre ses décisions... Solo déambulatoire dansé.

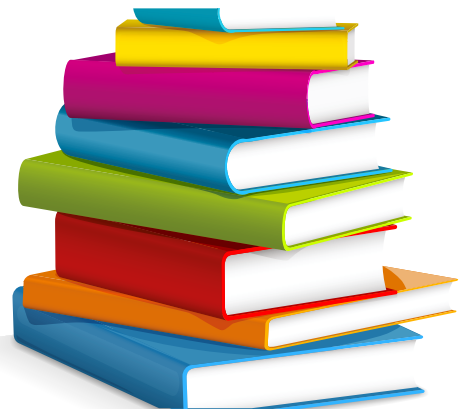


© Patrice de Bénédetti

Vous souhaitez avoir plus d'infos sur les compagnies ? sur les sorties ?

Nous aider en tant que bénévole ? Vous inscrire à la newsletter ?

Contactez Clarisse au 07 83 53 58 75 - contact@lalisiere.art www.lalisiere.art



Bibliothèque Jean-Jacques Sempé

Mise en réseau informatique

Dans le cadre de la mise en réseau informatique des médiathèques de Cœur d'Essonne Agglomération, la Bibliothèque Jean-Jacques Sempé sera fermée du 10 au 14 avril.

À compter du mardi 17 avril, vous pourrez vous connecter sur le portail des médiathèques : mediatheques.coeuressonne.fr pour consulter votre compte, les horaires des médiathèques, les animations et toute l'offre numérique disponible sur le réseau.

Coups de cœur MANGA

Chi, une vie de chat, tome 1.

Kanata Konami. Glénat. (Kids).



Ce manga raconte l'histoire d'un petit chat recueilli par une famille et son évolution au sein de cette famille. Chaque épisode met en scène un moment marquant de cette vie de chat : sa première rencontre avec une auto, avec un chien, comment il va apprendre à faire ses besoins dans la litière, le bon goût des croquettes, la chaleur du soleil à travers les vitres, le confort ouaté des pantoufles de papa...

Très populaire et connu des fans de manga, Chi s'adresse à un très large public. Le propos est universel, la réalisation adorable et le ton à même de plaire aux parents prescripteurs et à leurs enfants lecteurs. Hommes, femmes, enfants, ados, adultes, amateurs de manga ou néophytes complets, ce manga convient à tous. De plus, ce titre est publié entièrement en couleurs et en sens de lecture français !

Iris Zero, tome 1.

Piroshiki et Hotaru Takana. Bamboo (Doki-doki).



populaires du lycée, fait irruption dans sa classe pour lui demander une faveur. violemment tiré de sa tour d'ivoire, Tôru se retrouve alors à la croisée de tous les regards...

Pour échapper aux brimades de ses camarades de classe, Tôru a une philosophie : s'exposer un minimum aux regards des autres. Car dans un monde où chaque enfant possède désormais «l'Iris», la faculté de «voir» des choses, il est l'exception qui confirme la règle. Se faire oublier est pour lui une question de survie.

Mais tout bascule pour Tôru le jour où Koyuki Sasamori, une des filles les plus

16 : associations

UNE NOUVELLE DYNAMIQUE ASSOCIATIVE POUR GYM FORM' DÉTENTE !

Implantée dans la commune depuis 25 ans, l'association propose à tous, dès 16 ans, une activité physique sportive de loisir et de bien-être qui permet d'améliorer sa condition physique tout en se faisant plaisir.

Après la démission de la totalité des membres du bureau début 2017, la nouvelle équipe a repris progressivement la gestion de l'association.

Objectifs pour la nouvelle saison :

Dynamiser Gym Form' Détente, promouvoir le « sport-santé » et renforcer les liens sociaux en organisant des événements sportifs et festifs.

GFD propose :

- 12 cours par semaine (journée et soirée) encadrés par 8 animateurs sportifs qualifiés et régulièrement formés (Cardio-renforcement musculaire, zumba, gym douce, relaxation, body-zen, yoga et pilate).
- des stages bimestriels pour découvrir de nouvelles pratiques (ouverts aussi aux non-adhérents).

Prochains rendez-vous :

Samedi 7 avril « YOGA ET MEDITATION »

Dimanche 8 avril « INITIATION
SELF-DEFENCE »

En juin « MARCHE ACTIVE +
GYM'OXYGENE »

Renseignements :

gymformdetente91@gmail.com

06 80 77 03 78 ou 06 28 66 55 22.



ASSOCIATION KRAV-MAGA

Un instructeur Bruyérois dispense des cours de krav-maga (self-défense). Envie d'acquérir des techniques simples et efficaces dans des situations réelles, rejoignez-nous.

Aucune expérience ou prédisposition requise. Hommes, femmes, personnes âgées, ados, seul ou en groupe. Les cours se déroulent le lundi de 20h à 21h30 à l'Espace BLC.

N'hésitez pas à me contacter pour plus de renseignements : kmbruyereslechatel@yahoo.com ou 06 81 30 51 20.

FESTIVAL ARTS AFRICAINS



COMITÉ DES FÊTES

« C'est avec grand regret que nous vous annonçons la cessation des activités du Comité des Fêtes. Au nom de tous membres de l'association, nous tenons à vous exprimer à vous public, notre profonde gratitude car depuis 26 ans, vous avez toujours répondu présent à nos manifestations. Nous avons commencé cette aventure en 1991, timidement au début, puis l'équipe s'est formée. Petit à petit, certains ont quitté le train en marche et d'autres sont venus nous rejoindre pour former l'équipe actuelle. En tant que président, je tiens à leur rendre hommage pour tous leurs efforts, leur disponibilité, et l'enthousiasme dont ils ont fait preuve tout au long de ces années. Voilà, une page se tourne, et nous souhaitons une belle réussite et autant de plaisir à travailler ensemble, aux futurs repreneurs ».

Hervé Simon



: ASSOCIATION FORME ET BIEN-ÊTRE



Mesdames ! Vous êtes nombreuses à courir seule chacune de votre côté.

Et pourtant c'est tellement plus motivant de courir et de s'entraîner ensemble.

Venez participer au programme Ladies Running : VITAL RUN !

12 séances de 2h pour améliorer votre souffle et renforcer votre endurance musculaire.

Les **dimanches de 10h à 12h** à partir du 11 mars jusqu'au 10 juin.

Avec pour objectif final la participation (inclus dans le programme) à la course de la **Ronde des As au château de Bruyères-le-Châtel**.

Un pur moment de bonheur entre Ladies !

Profitez des conseils du coach professionnel.

Cédric HEDA - 39ans - Militaire Instructeur - participation aux championnats du monde de Trail

Contact et information :

Association Forme et Bien-Etre - association.fbe@gmail.com
06 33 74 85 75.

18: municipalit 

Quelques d lib rations vot es par vos  lus

L'int gralit  des d lib rations est consultable en mairie et sur le site internet de la ville www.ville-bruyereslechatel.fr

Conseil municipal du 31 janvier 2018

- Approbation de la convention de participation au service commun instructeur intercommunal d'instruction des autorisations du droit des sols avec C ur d'Essonne Agglom ration
- Approbation de la r vision du Plan Local d'Urbanisme
- Institution du p rim tre d'exercice du Droit de Pr emption Urbain simple et renforc 
- Baisse de la taxe d'am nagement au taux de 5 %
- Demande de subvention dans le cadre de la Dotation d' quipement des Territoires Ruraux pour un ensemble sportif (gymnase, dojo...)
- D sapprobation de la modification des statuts de C ur d'Essonne Agglom ration
- Approbation de la convention relative au fonctionnement de la fourri re automobile de Vaugrigneuse

: carnet

NAISSANCES

- El onye COULLAUD n e le 8 juin 2017
- Sara MANSOUR n e le 9 juillet 2017
- Alexandre TISSERAND n  le 28 juillet 2017
- Juliette VIE n e le 13 ao t 2017
- Noah ADOUE n  le 24 ao t 2017
- Chlo  PION n e le 7 septembre 2017
- Kelyana DE ARAUJO n e le 3 octobre 2017
- Valentin BERTHENET n  le 8 octobre 2017
- Nathana l SANDOZ n  le 11 octobre 2017
- L na VALENTE n e le 13 octobre 2017
- Ad le DARDE n e le 17 novembre 2017
- Anastasia SRETENOVIC n e le 20 novembre 2017
- Myriam BERRHAZ n e le 2 d cembre 2017
- Mathilde DUPUY n e le 6 d cembre 2017
- Emma MOGUEL LAHOND S n e le 11 d cembre 2017
- Cassandra PICHARD n e le 29 d cembre 2017
- Iris SOUCHARD n e le 15 janvier 2018
- Eva DWOJAK n e le 6 f vrier 2018

MARIAGES

- Julien PORTAL et La titia LEMONIE le 16 septembre 2017
- Steven SMEETS et Cindy COHIN le 14 octobre 2017

D C S

- Jacques MAGRET le 2 ao t 2017
- Richard LLORENS le 22 ao t 2017
- Sylviane LEFEVRE  pouse CHARLEUF le 30 ao t 2017
- Jeannine GUILLEMARD veuve LAFLORENCY le 18 septembre 2017
- Dominique MORTREUIL le 15 septembre 2017
- Daniel BIARD le 8 octobre 2017
- Olivier EOZINOUE le 26 d cembre 2017
- Guy MOULINIER le 28 d cembre 2017
- Bernard LEFEBVRE le 28 d cembre 2017
- Jean MALLET le 13 janvier 2018
- Yvette CLAISSE veuve BOURSIER le 14 janvier 2018
- Rachel MALLET veuve DUVIVIER le 14 janvier 2018
- Nicole DUBOURG  pouse DAROLLES le 18 janvier 2018
- Damien GABORIAUD le 23 janvier 2018
- TRON de BOUCHONY Pierre le 31 janvier 2018

LE RECENSEMENT MILITAIRE

donne des DROITS

QUI ?

Gar ons et filles de nationalit  fran aise

OU ?

A la mairie de ton domicile

QUAND ?

D s 16 ans

AVEC QUOI ?

Votre carte d'identit 

Le livret de famille

Un justificatif de domicile

POURQUOI ?

- pour obtenir l'**attestation de recensement** qui est obligatoire pour  tablir un **dossier de candidature   un concours ou   un examen** soumis au contr le de l'autorit  publique (conduite accompagn e, baccalaur at, CAP, BEP...)
- Pour effectuer la **Journ e d'Appel de Pr paration   la D fense (JAPD)**



MAJORITÉ MUNICIPALE :

« DONNONS DES COULEURS À BRUYÈRES »

Donnons Des Couleurs à Bruyères, c'est une équipe de personnes représentatives de la société dans laquelle nous vivons toutes et tous.

Chacune, chacun a ses opinions, ses expériences professionnelles, personnelles et sociétales diverses.

Nos diversités, nous les mettons au service d'un vrai projet pour notre commune.

Pouvoir conjuguer au futur le verbe « vivre » à Bruyères pour que nos plus jeunes habitants d'aujourd'hui puissent projeter s'ils le souhaitent leur avenir ici, c'est mettre en œuvre maintenant des réalisations pour demain, avec des idées, des volontés, des partenaires, des recherches de financements, c'est un fastidieux parcours mais lorsqu'il aboutit c'est une satisfaction collective et elle nous a été à maintes fois

exprimée par les habitants de Bruyères. Notre commune est l'arbre qui permet aux oiseaux d'y faire leur nid, il lui faut racines, branchage et feuillage, car sans branche ni feuille ce n'est plus un arbre c'est une bûche.

Nous vous remercions de nous avoir élus, de nous avoir accordé votre confiance pour non seulement projeter l'avenir de Bruyères-le-Châtel, mais aussi en qualité d'instance républicaine être le garant du respect des lois et des réglementations votées, quelles que soient nos convictions intimes sur leur bien-fondé ou leur utilité.

Certains semblent penser qu'une municipalité est une principauté indépendante et autonome du territoire national sur lequel elle se trouve, et qui peut s'affranchir des lois de finances, d'urbanisme, ils confondent

régulièrement intérêt général et intérêt personnel en priorisant naturellement le second. C'est sans doute cette divergence de vue qui ne les a pas conduits à rejoindre notre liste Donnons des Couleurs à Bruyères.

Les obligations qui incombent aux communes pourraient nous voir déconcertés et découragés par l'ampleur, la difficulté de l'application des réformes demandées par l'état, ou les nombreux obstacles qui se dressent pour réaliser nos objectifs, mais il n'en est rien : notre enthousiasme, notre expérience et notre volonté se conjuguent à ceux des personnes qui travaillent au quotidien pour la municipalité de Bruyères-le-Châtel pour respecter le programme électoral pour lequel vous avez élu notre liste !

MINORITÉ MUNICIPALE : « BRUYÈRES-LE-CHÂTEL ENSEMBLE »

Linky :

L'une de nos priorités est de vous informer. Devant le silence et le désengagement de notre maire face au remplacement de nos compteurs électriques (pétition, courriers), nous avons décidé d'organiser une réunion publique le vendredi 8 décembre avec un objectif : dévoiler les risques liés au déploiement des compteurs Linky.

Nous remercions les nombreux Bruyérois qui y ont participé. De riches échanges avec le collectif « BRUYERES STOPLINKY » ont permis d'éclaircir certains points techniques et juridiques.

Vous pouvez suivre ce dossier sur les blogs : blc-stoplinky.blogspot.fr et stoplinkyblc.blogspot.fr

Cœur d'Essonne Agglomération, la grande farce :

Nous nous battons depuis 4 ans contre le rattachement à Cœur d'Essonne Agglomération.

C'est le temps qu'il aura fallu pour que la majorité municipale prenne conscience de notre faible représentativité, dommageable pour les intérêts de notre commune et ses habitants.

Avec un unique siège de conseiller communautaire sur les 59, et face à des communes qui en ont jusqu'à 12, notre commune ne pèse pas bien lourd dans les prises de décision. Comment les Bruyérois peuvent-ils faire entendre leurs voix en matière de cadre de vie, d'urbanisme, de services publics ?

Qui a le pouvoir ?

La majorité municipale préfère succomber aux sirènes de la rurbanisation et bétonner notre village (centre-ville, ZAC Croix de l'Orme) en courant après les hypothétiques subventions territoriales. Construire 615 logements n'a d'autre but que de suivre le plan d'urbanisation du Grand Paris dicté par Cœur d'Essonne Agglomération.

Les prochaines élections approchent, BLCE continuera de se battre pour sortir de Cœur d'Essonne Agglomération et se rattacher à une communauté de communes en adéquation avec notre village.

Stationnement gare Breuillet-Bruyères :

Malgré l'explosion démographique induisant d'importants problèmes de stationnement à la gare et de traversée du passage à niveau, notre maire ne souhaite pas donner suite à la proposition du maire de Breuillet de céder chacun un terrain proche de la gare pour la réalisation d'un parking.

Pourquoi refuser la concertation ?

BLCE propose de créer un parking sur un terrain à la Pierre de Beaumirault, racheté 176 000 € en 2015.

La majorité municipale prévoit pour le moment de le destiner à la création d'une aire d'accueil des gens du voyage...

Numéros utiles

SAMU-SMUR, médecin de garde **15**

Police secours **17**

Pompiers **18**

Urgence avec téléphone portable **112**

Urgence sociale **115**

SOS enfants battus **119**

Centre antipoison
01 40 37 04 04

Centre hospitalier Arpajon
01 64 92 92 92

Urgences médicales
contactez la maison
médicale de l'Arpajonnais au
01 69 13 91 91

Pharmacies de garde
contactez le commissariat
d'Arpajon
01 69 26 19 70

Commissariat de police
01 69 26 19 70

Gendarmerie
01 64 90 00 64

SOS femmes battues
3919

Sida info service
n° vert 0 800 840 800

Drogue info service
n° vert 0 800 23 13 13

Jeunes-violence-écoute
0 800 20 22 23

Planning familial
01 47 00 18 66

Association pour le couple et
l'enfant APCE91
01 69 81 93 35

Dépannage électricité edf
0 810 010 333

Dépannage gaz GDF
0 810 433 091

Mairie
01 64 90 07 18

Ren'da

De mars à juin

**Dimanche 25 mars
16h30**

VOUS ÊTES ICI

Patrice de Bénédetti

La Lisière

Entrée gratuite

**Lundi 9 avril
14h**

APRÈS-MIDI CINÉMA

« LA FILLE DE BREST »

Entrée libre et gratuite

Public adulte

Espace BLC



**Mercredi 11 avril
14h30**

FRICHTI CONCEPT,

(SLASH) OU L'HOMME D

Solo déambulatoire dansé

Départ du centre-ville



Vendredi 25 mai

FESTIVAL DE JOUR // DE NUIT

**20h : « ESSAI NÉO
ROMANTIQUE »**

Compagnie 100 Issues

La Lisière



21h40 et 22h20

« EFFRACTION NOCTURNE »

Cie Ilotopie

Fable aquatique et sensorielle

La Lisière



**Samedi 9 juin
Départ 7h
de la place
René-Petit**

PROMENADE

INTERGÉNÉRATIONNELLE

À LA CITÉ MÉDIÉVALE

D'HONFLEUR

Sur inscription au CCAS avant

le 15 mai 2018 (40 places disponibles)

Tarif sur quotient : de 12 à 24 €

RENSEIGNEMENTS ET INSCRIPTIONS :

Culture : 01 60 83 91 68 ou biblioculture@bruyereslechatel.fr

CCAS : 01 64 90 88 99 ou limbergere-s@bruyereslechatel.fr